

Wi-Fi USB リーダー (USB 給電モデル)
型番: REX-WIFIUSB1F
(レックス-ワイファイユーエスピーワンエフ)

クイックスタートガイド

USB ストレージ内のファイルを閲覧するまでの流れとインターネット接続の設定を説明します。

使い方の詳細は「画面でみるマニュアル」をご覧ください

Wi-Fiストレージ製品専用アプリ「WiDrawer2」マニュアル

<http://manual.ratocsystems.com/wd2/>



アプリ「WiDrawer2」の【設定】-【About】-【オンラインマニュアルへ】をタップしても、上記アドレスにアクセスできます。

※利用にはインターネットに接続されている必要があります。

※本文ではiPhoneやAndroidスマートフォン、タブレットなどを「スマホ」と記載します。また、記載内容(仕様、名称、画面など)は変更されている場合があります。

2015年10月 第1.0版

注意 安全にお使いいただくために

(裏面「安全にお使いいただくために」もご確認ください)

●コネクタは正しい向きで接続 / 取り外してください。誤った向きに接続 / 取り外しすると故障や破損の原因になります。うまく接続できないときは、無理に押し込まず、接続部を十分に確認してからコネクタをまっすぐ接続してください。

本製品について

本製品はスマホと Wi-Fi でつないで利用する製品ですが、Wi-Fi ルーターが無くても使用できます。



※本製品を利用しながらインターネットに接続したい場合、Wi-Fiルーターが必要です。
※Wi-Fiルーターが無い場合、アプリ「WiDrawer2」のダウンロードには3GやLTEなどの通信回線が必要です。

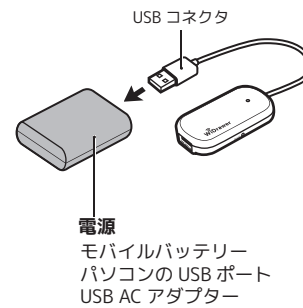
内容物 (4点) をご確認ください

- ① 本体
- ② クイックスタートガイド(本紙)
- ③ USB-microSD変換アダプター
- ④ 保証書

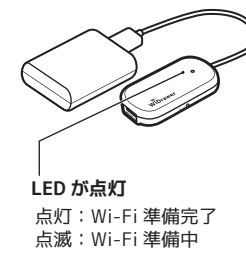
※不足がある場合は、お手数ですが弊社サポートセンターまたは販売店までご連絡ください。

1 電源に接続する

電源に接続する



電源が入る



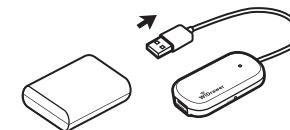
電源について

本製品は、お手持ちのモバイルバッテリーやパソコンの USB ポート、USB AC アダプターからの給電で駆動します。5400mAh のモバイルバッテリーなら駆動時間は約 13 時間*です。

※画像(約 1MB)のスライドショーをループ再生。バッテリー残量が 100%から 0%になるまでの測定結果。

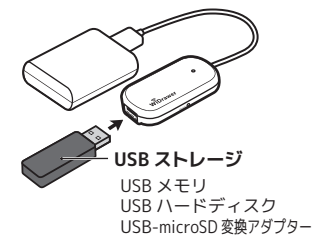
電源を切る場合

1. データ転送中ではないことを確認
2. USBコネクタを電源から取り外す



5 USB ストレージを接続する

USB ストレージを接続する



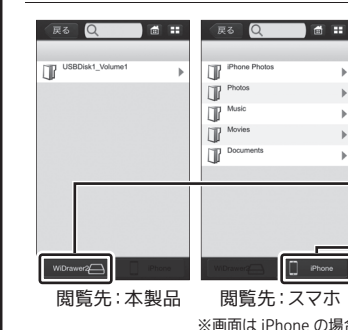
※USB-microSD 変換アダプター(添付品) microSD カードを接続する場合に使用します。USB-microSD 変換アダプターのコネクタキャップを取り外してから microSD カードを挿入し、本体に接続します。

ファイルを開覧する

- ①【フォルダー】をタップ
- ② USBDisk_Volume1フォルダーをタップ
- ③ USB ストレージの内容が表示される



閲覧先の切り替え



アプリ「WiDrawer2」は本製品に接続の USB ストレージ以外に、スマホに保存されているファイルも閲覧できます。閲覧先は、画面下部のボタンをタップして切り替えてください。

【WiDrawer2】をタップすると、本製品に接続の USB ストレージの内容に切り替わります。

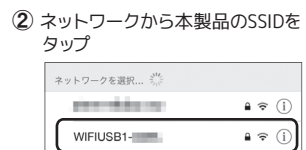
【iPhone(Android は My Device)]をタップすると、スマホの内容に切り替わります。

3 Wi-Fi 接続する

Wi-Fi 設定する

- ① スマホの【設定】→【Wi-Fi】→「Wi-Fi」をオン

※機種によりWi-Fi設定の場所が異なります。



※画面は iOS 8 の場合

- ③ パスワード入力画面に Wi-Fi パスワードを入力し【接続】をタップ

接続を確認する

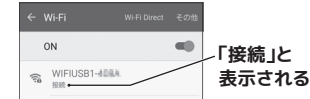
本製品の SSID に接続されたことを確認します。

< iOS の場合 >



※画面は iOS 8 の場合

< Android の場合 >



※画面は Galaxy S6 の場合

本製品のSSIDとパスワード

SSID	WIFIUSB1-xxxx (MAC アドレスの下 4 桁)
Wi-Fi パスワード	11111111 (1 が 8 個)
ユーザーパスワード	なし(空白)

MAC アドレスは製品裏面に記載



4 オンラインを確認する

アプリ画面に戻る

- ① スマホのホーム画面で【WiDrawer2】をタップ



オンラインを確認

「WiDrawer2」ホーム画面右下に「オンライン」と表示されると本製品は Wi-Fi 接続されています。



インターネットは設定するまで使用できません

本製品と接続するとお使いのスマホのインターネット接続が切断されます。本製品と同時にインターネットを利用する場合は「インターネットブリッジの設定」が必要です。

「インターネットブリッジの設定」については裏面をご参照ください。

2 アプリをインストールする

(初回のみ)

アプリを検索する

手動で検索する場合

- ① App Store または Google Play に接続
- ② キーワード「WiDrawer2」で検索

QR コードで検索する場合

[App Store] [Google Play]



インストールして開く

- ① 画面の指示に従ってインストール
- ② インストールしたアプリを開く

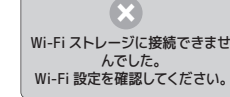


アプリ「WiDrawer2」のアイコン (無料)

まだ本製品に接続できていませんので、下記のメッセージが表示されます。次のように処理をしてください。

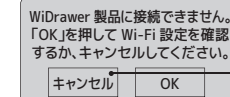
アプリを開くとメッセージが表示される

< iOS の場合 >



表示が消えるまでしばらく待ちます。

< Android の場合 >

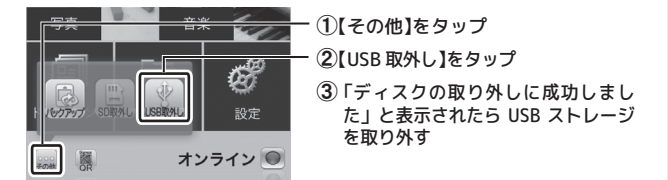


【キャンセル】をタップします。

使用上の注意

USBストレージの取り外しは手順に従ってください

本製品の電源を入れたまま取り外す場合は、下記の手順に従ってください。異なる手順で無理に取り外すと、データを破損することがあります。



※本製品の電源を切ってから取り外す場合、上記手順は不要です。

USBハードディスクの接続について

パワースタ駆動の USB ハードディスクを接続する場合、本製品へ 1.5A 以上の電源供給が必要です。

パスワードのセキュリティ

ご購入時の Wi-Fi パスワードは、出荷品すべてが同じパスワード(11111111)に設定されています。セキュリティ強化のため、他人に予想されにくいパスワードへの変更をお勧めします。

※パスワード変更手順の詳細は「画面でみるマニュアル」をご確認ください。

本製品でできること

使い方がいろいろ。詳しい手順やその他の機能は「画面でみるマニュアル」でご確認ください。(URL アドレスは表面参照)

データ転送

スマホの写真を本製品に保存
本製品のデータをスマホに保存

※フォルダー単位の移動 OK(カメラロール除く)

- コピーしたいファイルやフォルダーを選択し【操作】をタップ
- 操作メニューから【コピー】をタップ
※ファイルやフォルダーを移動する場合は、【切り取り】をタップします。
- 貼り付け先のフォルダーに移動
- 【操作】-【貼り付け】をタップ

バックアップ

写真(動画)・連絡先のバックアップ
機種変更時に連絡先を移行(復元)

※写真バックアップ・連絡先バックアップの使用上の注意を「画面でみるマニュアル」でご案内しています。ご使用前にご確認ください。

- 【その他】-【バックアップ】をタップ
※バックアップをタップできないときは、USBストレージを抜き挿ししてください。
- 【写真バックアップ】または【連絡先バックアップ】をタップ
- 【バックアップ開始】をタップ
※連絡先の復元は【復元の開始】をタップ
※処理が完了するまで、画面はそのままお待ちください。

再生

音楽・写真・動画を再生

再生したいファイルをタップ(またはロングタップ)

※ロングタップの場合、ファイルを開くアプリを選択してください。

共有

複数台で本製品のデータを共有

※同時接続は最大5台まで

※パソコンでの接続方法の詳細は「画面でみるマニュアル」をご確認ください。

再生

音楽・写真・動画を再生

再生したいファイルをタップ(またはロングタップ)

※ロングタップの場合、ファイルを開くアプリを選択してください。

共有

複数台で本製品のデータを共有

※同時接続は最大5台まで

※パソコンでの接続方法の詳細は「画面でみるマニュアル」をご確認ください。

再生

音楽・写真・動画を再生

再生したいファイルをタップ(またはロングタップ)

※ロングタップの場合、ファイルを開くアプリを選択してください。

共有

複数台で本製品のデータを共有

※同時接続は最大5台まで

※パソコンでの接続方法の詳細は「画面でみるマニュアル」をご確認ください。

インターネットブリッジの設定

インターネットブリッジの設定をするには、無線で通信できるインターネット接続環境が必要です。本製品を Wi-Fi ルーターに接続するための設定をアプリでおこないます。

●接続図

インターネット

インターネットブリッジ

Wi-Fi ルーター

本製品

テザリングなど (iPhoneのテザリングは不可)

●設定手順

- ホーム画面で (インターネット接続) をタップ
- 一覧から使用するネットワークをタップ
・表示された画面にネットワークのパスワードを入力し、【OK】をタップしてください。
・接続が完了するとネットワーク名に ✓(チェック)が入ります。
- 本製品の LED が青点灯で準備完了

各部名称・LED・ボタン

●各部名称

- USB コネクタ
電源に接続
※本体への電源供給専用
- LED(右記参照)
- リセットボタン(右記参照)
- USBポート(標準A)
USBフラッシュメモリまたはUSBハードディスクを接続

※本体に電源ボタンはありません。

●LED

緑点滅	準備中
緑点灯	Wi-Fi接続中
青点灯	インターネットブリッジ中

●リセットボタン

長押し(3秒間)	工場出荷設定に戻す
----------	-----------

※リセットの手順

- 本製品を電源に接続します。
- 先の細いもので本体側面にあるリセットボタンを長押し(3秒間)し、離します。
- しばらくするとLEDが点滅に変わります。
- LEDが緑点灯に変わると、リセットは完了です。

安全にお使いいただくために

- ▲警告** …人が死亡するまたは重傷を負う可能性が想定されます。
- 製品の分解や改造等は、絶対におこなわないでください。
 - 無理に曲げる、落とす、傷つける、上に重いものを載せることはおこなわないでください。
 - 火の中に入れて、加熱、高温での使用・放置をしないでください。発熱や発火、破裂の原因になります。
 - 製品が水・薬品・油等の液体によって濡れた場合、ショートによる火災や感電の恐れがあるため使用しないでください。
 - 本製品から煙が出る、異臭や音が出るなどの異常が発生したときは、ただちに電源を切り、すべての接続ケーブルを抜いたあと、弊社サポートセンターにご連絡ください。

▲注意

- 本製品は電子機器ですので、静電気を与えないでください。
- 高温多湿の場所、温度差の激しい場所、チリやほこりの多い場所、振動や衝撃の加わる場所、強い磁気を帯びたものの近くでの使用・保管は避けてください。
- 本製品(ソフトウェアを含む)は日本国内仕様です。日本国外で使用された場合の責任は負いかねます。
- 本製品は、医療機器、原子力機器、航空宇宙機器、輸送機器など人命に関わる設備や機器、および高度な信頼性を必要とする設備、機器での使用は意図されておりません。これらの設備、機器制御システムに本製品を使用し、本製品の故障により人身事故、火災事故などが発生した場合、いかなる責任も負いかねます。
- 配線を誤ったことによる損失、逸失利益等が発生した場合でも、いかなる責任も負いかねます。

電波に関する注意

2.4DS/OF5

- 本製品は、2.4GHz全帯域を使用する無線設備であり、移動識別体操地の帯域が回避可能です。変調方式としてDS-SS方式とOFDM方式を採用しており、干渉距離は50mです。
- 本製品は2.4GHz帯の電波を利用しており、この周波数帯では、電子レンジなどの産業、科学、医療用機器のほか工場の生産ラインなどで使用される免許を要する移動体識別装置用の構内無線局、免許を要しない特定小電力無線局、アマチュア無線局など(以下略「他の無線局」)が運用されています。
 - 1.本製品を使用する前に、近くで「他の無線局」が運用されていないことを確認して下さい。
 - 2.万一、本製品と「他の無線局」との間に電波干渉が発生した場合は、速やかに本製品の使用チャネルを変更するか、本製品の使用を中止してください。
 - 3.その他、電波干渉の事例が発生した場合など、何かお困りのことが発生したときは、弊社サポートセンターまでお問い合わせください。

セキュリティに関する注意

無線LANでは、LANケーブルを使用する代わりに、電波を利用してパソコンなどと無線LANアクセスポイント間で情報のやり取りをおこなうため、電波の届く範囲であれば自由にLAN接続が可能であるという利点があります。その反面、電波はある範囲内であれば障害物(壁など)を越えてすべての場所に届くため、セキュリティに関する設定をおこなっていない場合、以下のような問題が発生する可能性があります。

- ①通信内容を盗み見られる
悪意ある第三者が、電波を故意に傍受し、IDやパスワードまたはクレジットカード番号などの個人情報、メールの内容などの通信内容を盗み見られる可能性があります。
- ②不正に侵入される
悪意ある第三者が、無断で個人や会社内のネットワークへアクセスし、個人情報や機密情報を取り出す(情報漏洩)、特定の人物になりすまして通信し、不正な情報を流す(なりすまし)、傍受した通信内容を書き換えて発信する(改ざん)、コンピュータウイルスなどを流しデータやシステムを破壊する(破壊)などの行為をされてしまう可能性があります。

本来、無線LAN製品は、セキュリティに関する仕組みを持っていますので、その設定を行って製品を使用することで、上記問題が発生する可能性は少なくなります。セキュリティの設定を行わないで使用した場合の問題を十分理解した上で、お客様自身の判断と責任においてセキュリティに関する設定を行い、製品を使用することを推奨します。

社団法人 電子情報技術産業協会 (JEITA)
「無線LANのセキュリティに関する注意事項」より

商標

- WiDrawerはラトックシステム株式会社の登録商標です。
- iPhone、iPad、iPad Air、iPad mini、iPod touch、Apple、Mac、Mac OSは、米国および他の国々で登録されたApple Inc.の商標です。iPhoneの商標は、アイホン株式会社のライセンスにもとづき使用されています。
- App Storeは、Apple Inc.のサービスマークです。
- IOSは、Ciscoの米国およびその他の国における商標または登録商標であり、ライセンスに基づき使用されています。
- Google、Android、Google Playは、Google Inc.の商標または登録商標です。
- Microsoft、Windowsは、米国 Microsoft Corporationの米国およびその他の国における登録商標または商標です。
- QRコードは株式会社デンソーウェーブの登録商標です。
- Wi-FiはWi-Fi Allianceの登録商標です。
- DLNAはDigital Living Network Allianceの商標または登録商標です。
- 本製品および本紙に記載されている会社名および製品名は、各社商標または登録商標です。ただし本文中にはRおよびTMマークは明記していません。
- “REX”は株式会社リコーが商標権を所有していますが、弊社は使用許諾契約により本商標の使用を認められています。

お問い合わせ

ご提供いただいたお客様の個人情報は、サポート目的のみに使用し、他の目的には使用しません。弊社の個人情報取り扱いに関する詳細は、弊社ホームページをご覧ください。
<http://www.ratocsystems.com/info/privacy.html>

①本製品に関するお問い合わせ

本製品に関するご質問がございましたら、下記までお問い合わせください。お問い合わせの際は、ご使用の環境や症状をできる限り具体的にお知らせください。
ご質問に対する回答は、下記の営業時間内となります。ご質問の内容によりましては、弊社でのテスト・チェック等の関係は、回答までに時間を要する場合がございますので、あらかじめご了承ください。

ラトックシステム株式会社 サポートセンター

TEL 大阪:06-6633-0190 東京:03-5207-6410
FAX 06-6633-3553 (FAXは24時間受付)
<http://www.ratocsystems.com/> (ホームページでご質問も入力できます)

〒556-0012 大阪市浪速区敷津東1-6-14 朝日なんばビル
営業時間 月～金 10時～13時、14時～17時 土・日・祝・弊社指定休日除く

②修理

万一故障した場合は、本製品に添付の保証書記載内容に基づいて修理いたします。故障と思われる症状が発生した場合は、まず本紙を参照し、接続や設定が正しくおこなわれているかどうかご確認ください。現象が改善されない場合は、弊社ホームページの下記アドレス「修理について」を参照し、弊社修理センター宛に製品をお送りください。なお、修理は部品修理ではなく、交換対応となることをご了承ください。修理に関してご不明な点がありましたら、弊社サポートセンターまでご相談ください。

<http://www.ratocsystems.com/services/repair/contents.html>

一般仕様

名称	Wi-Fi USB リーダー(USB 給電モデル)	
型番	REX-WIFIUSB1F	
対応USB機器	USB フラッシュメモリ・USB ハードディスク(2TB まで)	
対応フォーマット	FAT16、FAT32、NTFS、exFAT	
インターフェイス	USB2.0	
Wi-Fi同時接続台数	5台まで	
Wi-Fi無線仕様	IEEE 802.11 b/g/n (2.4GHz)	
電波範囲	50m(見通し) ※使用環境により異なります。	
セキュリティ	WPA、WPA2、WPA&WPA2 暗号化方式	
接続コネクタ	本体電源用×1 (USB 標準A) USBストレージ接続用×1 (USB 標準A)	
電源電圧	【入力】DC+5V 【出力】DC+5V 1A MAX	
消費電流	270mA(Max)	
動作環境	温度: 5 ~ 35°C 湿度: 20 ~ 80%(ただし結露しないこと)	
外形寸法	約 58x32x11mm(LxWxH) 起部含まず	
重量/ケース材質	約 20g (本体のみ) / ABS	
対応機種	iOS7.0以降の iPhone、iPad、iPad Air、iPad mini、iPad touch Android 4.0以降のスマートフォン、タブレット Windows PC(Windows 10/8.1/8/7/Vista) Mac(Mac OS X10.6以降)	
ソフトウェア	専用アプリ「WiDrawer 2」を App Store、Google Play より無償ダウンロード	
対応ファイル形式	iOS	Android
※対応ファイルの形式は使用する端末にインストールされているアプリに依存します。	オーディオ	aac, aif, m4a, mp3, wav
※全てのファイルの再生を保証するものではありません。	ビデオ	m4v, mov, mp4, mpg, wmv, 3gp, m4v, mov, mp4, flv, mkv, wmv, 3gp, avi, m2ts, mpg, vob
	写真	jpg, png, bmp, gif, tif
	ドキュメント	doc, docx, xls, xlsx, ppt, pptx, pdf, text
保証期間	1年	

※本製品にUSBストレージは添付していません。
※バスパワー駆動のUSB HDDを接続する場合、本製品へ1.5A以上の電源供給が必要です。
※添付のUSB-microSD変換アダプター使用時は、microSDHCカード、microSDXCカード(128GB まで動作確認済)も接続可能です。

※本製品は日本国内仕様となっており、海外での保守、およびサポートはおこなっておりません。
※製品改良のため、予告なく外観または仕様の一部を変更することがあります。
※本製品の保証や修理に関しては、添付の保証書に記載されております。必ず内容をご確認の上、大切に保管してください。
※本紙の内容に関しましては、将来予告なしに変更することがあります。
※本紙の内容につきましては万全を期して作成しておりますが、万一ご不審な点や誤りなどお気づきの点がございましたらご連絡くださいますようお願いいたします。
※本製品の運用を理由とする損失、逸失利益等の請求につきましては、いかなる責任も負いかねますので、予めご了承ください。