

Wi-Fi SD カードリーダー (スマホ充電機能付)
型番: REX-WIFISD1H
(レックス-ワイファイエスディワンエイチ)

クイックスタートガイド

SD カード内のファイルを開覧するまでの流れとインターネット接続の設定を説明します。

使い方の詳細は「画面でみるマニュアル」をご覧ください

Wi-Fiストレージ製品専用アプリ「WiDrawer3」マニュアル

<http://manual.ratocsystems.com/wd3/>



アプリ「WiDrawer3」の【メニュー】-【設定】-【About】-【オンラインマニュアルへ】をタップしても、上記アドレスにアクセスできます。

※利用にはインターネットに接続されている必要があります。

※本文ではiPhoneやAndroidスマートフォン、タブレットなどを「スマホ」と記載します。また、記載内容(仕様、名称、画面など)は変更されている場合があります。

2016年7月 第1.0版

注意 安全にお使いいただくために (裏面「安全にお使いいただくために」もご確認ください)

- 通信中や充電中は本製品が熱くなる場合がありますが異常ではありません。身体に密着した状態で長時間使用しないでください。低温やけどの原因となる場合があります。
- コネクタは正しい向きで接続 / 取り外してください。誤った向きに接続 / 取り外しすると故障や破損の原因になります。うまく接続できないときは、無理に押し込まず、接続部を十分に確認してからコネクタをまっすぐ接続してください。
- 充電中、異常を感じたら直ちに使用を中止してください。

本製品について

本製品はスマホと Wi-Fi でつないで利用する製品ですが、Wi-Fi ルーターが無くても使用できます。



※本製品を利用しながらインターネットに接続したい場合、Wi-Fiルーターなどが必要です。 ※Wi-Fiルーターが無い場合、アプリ「WiDrawer3」のダウンロードには3GやLTEなどの通信回線が必要です。

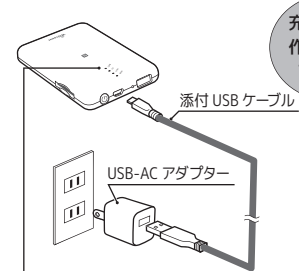
内容物 (4点) をご確認ください

- ① 本体
- ② クイックスタートガイド(本紙)
- ③ 保証書
- ④ USB ケーブル(USB2.0 Type A⇔Micro-B ケーブル)x1

※不足がある場合は、お手数ですが弊社サポートセンターまたは販売店までご連絡ください。

1 充電して電源を入れる

充電する



BATT LEDが点滅
点滅(緑): 充電中
消灯: 充電完了

電源を入れる



Wi-Fi LED が点灯
点灯(青): Wi-Fi 準備完了
点滅(青): Wi-Fi 準備中

充電時間の目安

(本体電源オフで、使い切った状態から満充電になるまでの弊社テストによる)
USB-ACアダプター: 約4時間(1A)
パソコン(USB3.0ポート使用): 約4~5時間

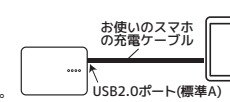
USB-ACアダプターは別途ご用意ください。
パソコンからでも充電できます。

電源を切る場合

電源ボタンを長押し(3秒間)します。

モバイルバッテリーとして使用する場合

(スマホやデジカメなどのUSB充電に対応した機器の充電 最大出力:1A)
電源ボタンを短押しします。
※Wi-Fi SDカードリーダー機能も使用するときには長押し(3秒間)してください。



2 アプリをインストールする (初回のみ)

アプリを検索する

NFC対応スマホの場合
NFCでアプリを検索



NFC以外の場合
手動でアプリを検索

- ① App Store または Google Play に接続
- ② キーワード「WiDrawer3」で検索

インストールして開く

- ① 画面の指示に従ってインストール
- ② インストールしたアプリを開く



アプリ「WiDrawer3」のアイコン (無料)

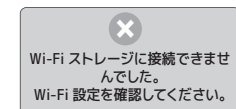
まだ本製品に接続できていないので、下記のメッセージが表示されます。次のように処理をしてください。

NFCタグの使用 (Androidのみ)

NFC タグにスマホの NFC 通信をおこなうマーク部分をタッチします。スマホの NFC 設定をオフにしている場合はオンにしてからタッチしてください。
※NFC対応AndroidスマホにはNFC通信のマーク表示がないものもあります。

アプリを開くとメッセージが表示される

<iOS の場合>



表示が消えるまでしばらく待ちます。

<Android の場合>

WiDrawer 製品に接続できません。「OK」を押して Wi-Fi 設定を確認するか、キャンセルしてください。



【キャンセル】をタップします。

3 Wi-Fi 接続する

Wi-Fi 設定する

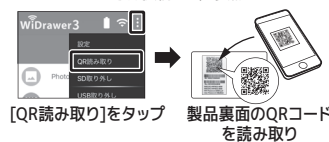
NFC対応スマホの場合

NFCでWi-Fi設定



NFC以外の場合

初回のみ QRコードでWi-Fi設定
※手動接続は下記参照



次回以降

QRコードは初回のみ使用します。次回からは手動で接続してください。

手動接続方法

1. スマホの【設定】→【Wi-Fi】→「Wi-Fi」をオン
※機種によりWi-Fi設定の場所が異なります。
2. ネットワークから本製品の SSID をタップ
※初回にQRコードでWi-Fi設定した場合は、NFC/QRコード接続用のSSIDをタップしてください。
3. (初回に手動接続用の SSID をタップした場合のみ)
パスワード入力画面に製品裏面に記載の Wi-Fi パスワードを入力し【接続】をタップ
4. 「4 オンラインを確認する」につづく

本製品のSSIDとパスワードは右表を参照

4 オンラインを確認する

アプリ画面に戻る

- ① スマホのホーム画面で【WiDrawer3】をタップ

- ② ログイン画面が表示された場合【OK】をタップ
※初期設定ではユーザーパスワードが入力済みで表示されます。



「パスワードを記憶する」にチェックすると次回以降はログインを省略できます。

オンラインを確認

スマホと本製品がつながると、ホーム画面の Wi-Fi アイコンがオンラインに切り替わります。



※画面は変更になることがあります。

パスワード (製品裏面)



インターネットは設定するまで使用できません。インターネットブリッジの設定については裏面をご参照ください。

本製品のSSIDとパスワードについて

SSID と Wi-Fi パスワードは接続方法によって異なります。

	NFC/QRコード接続用(NFC/QRコードに埋め込み)	手動接続用(製品裏面に記載)
本製品のSSID	WIFISD1H-xxxxxxxxxxxxxxxx (英数字20桁)	WIFISD1H-xxxx (英数字4桁)
Wi-Fiパスワード	xxxxxxxxxxxx (英数字15桁) お客様での入力不要	xxxxxxxx (英数字8桁)

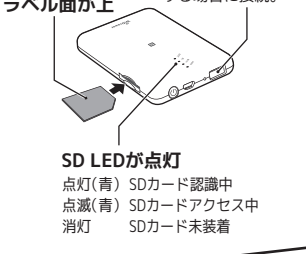
※NFC/QRコードのSSIDとWi-Fiパスワードは変更できません。

5 SD カードを入れる

SD カードを入れる

カチッと音がするまで、まっすぐしっかりと差し込みます。

USB2.0ポート(標準A)
※USBストレージを使用する場合に接続。



SD LEDが点灯
点灯(青) SDカード認識中
点滅(青) SDカードアクセス中
消灯 SDカード未装着

ファイルを開覧する

- ① 【SDカード】をタップ



- ② SDカードの内容が表示される



閲覧先の切り替え



アプリ「WiDrawer3」は本製品に接続のSDカードやUSBストレージ以外に、スマホに保存されているファイルも閲覧できます。閲覧先は、画面下部のボタンをタップして切り替えてください。

【WiDrawer3】をタップすると、本製品に接続のSDカードやUSBストレージの内容に切り替わります。

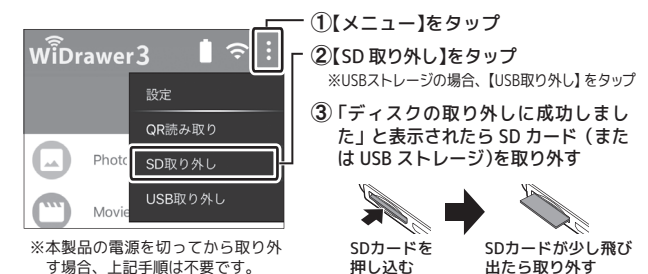
【iPhone(AndroidはMy Device)]をタップすると、スマホの内容に切り替わります。

閲覧先: 本製品 閲覧先: スマホ
※画面はiPhoneの場合

使用上の注意

SDカード(またはUSBストレージ)の取り外しは手順に従ってください

本製品の電源を入れたまま取り外す場合は、下記の手順に従ってください。異なる手順で無理に取り外すと、データを破損することがあります。



※本製品の電源を切ってから取り外す場合、上記手順は不要です。

データ転送するときはSDカードの「Lock」を解除してください

「Lock」状態ではSDカードにデータ書き込みができません。SDカード側面のツマミを動かし、「Lock(書込禁止)」を解除してください。

本製品でできること

使い方がいろいろ。詳しい手順やその他の機能は「画面でみるマニュアル」でご確認ください。(URL アドレスは表面参照)

データ転送

スマホの写真を本製品に保存
本製品のデータをスマホに保存

※フォルダー単位の移動 OK(カメラロール除く)

- ① コピーしたいファイルやフォルダーを選択し【操作】をタップ
- ② 操作メニューから【コピー】をタップ
※ファイルやフォルダーを移動する場合は、【切り取り】をタップします。
- ③ 貼り付け先のフォルダーに移動
- ④ 【操作】-【貼り付け】をタップ

バックアップ

写真(動画)・連絡先のバックアップ
機種変更時に連絡先を移行(復元)

※写真バックアップ・連絡先バックアップの使用上の注意を「画面でみるマニュアル」でご案内しています。ご使用前にご確認ください。

- ①【写真・連絡先のバックアップ】をタップ
※バックアップをタップできないときは、SDカード(またはUSBストレージ)を抜き挿ししてください。
- ②【写真バックアップ】または【連絡先バックアップ】をタップ
- ③【バックアップ開始】をタップ
※連絡先の復元は【復元の開始】をタップ
※処理が完了するまで、画面はそのままお待ちください。

再生

音楽・写真・動画を再生

再生したいファイルをタップ(またはロングタップ)

※ロングタップの場合、ファイルを開くアプリを選択してください。

パソコン

パソコンの USB ポートに接続して SD カードリーダーとして使用

※SD カードリーダー使用時は本製品を Wi-Fi 接続で使用できません。

共有

複数台で本製品のデータを共有

※同時接続は最大5台まで

再生

音楽・写真・動画を再生

再生したいファイルをタップ(またはロングタップ)

※ロングタップの場合、ファイルを開くアプリを選択してください。

共有

複数台で本製品のデータを共有

※同時接続は最大5台まで

共有

複数台で本製品のデータを共有

※同時接続は最大5台まで

共有

複数台で本製品のデータを共有

※同時接続は最大5台まで

安全にお使いいただくために

警告 …人が死亡するまたは重傷を負う可能性が想定されます。

- 製品の分解や改造等は、絶対におこなわないでください。
- 無理に曲げる、落とす、傷つける、上に重いものを載せることはおこなわないでください。
- 火の中に入れたり、加熱、高温での充電・使用・放置をしないでください。発熱や発火、破裂の原因になります。
- 製品が水・薬品・油等の液体によって濡れた場合、ショートによる火災や感電の恐れがあるため使用しないでください。
- 充電式電池の液が漏れたときは、液に触れないでください。万一、皮膚や衣服についたときは、すぐにきれいな水で洗い流し、医師に相談してください。液が目に入ったときは失明の恐れがありますので、すぐにきれいな水で洗い、医師の診療を受けてください。
- 本製品から煙が出る、臭異や音が出るなどの異常が発生したときは、ただちに電源を切り、すべての接続ケーブルを抜いたあと、弊社サポートセンターにご連絡ください。

注意 …人が負傷を負う可能性および物的損害が想定されます。

- 本製品は電子機器ですので、静電気を与えないでください。
- 高温多湿の場所、温度差の激しい場所、チリやほこりの多い場所、振動や衝撃の加わる場所、強い磁気を帯びたものの近くでの使用・保管は避けてください。
- 本製品(ソフトウェアを含む)は日本国内仕様です。日本国外で使用された場合の責任は負いかねます。
- 本製品は、医療機器、原子力機器、航空宇宙機器、輸送機器など人命に関わる設備や機器、および高度な信頼性を必要とする設備、機器での使用は意図されておりません。これらの設備、機器制御システムに本製品を使用し、本製品の故障により人身事故、火災事故などが発生した場合、いかなる責任も負いかねます。
- 配線を誤ったことによる損失、逸失利益等が発生した場合でも、いかなる責任も負いかねます。

電波に関する注意

2.4DS/OF5

- 本製品は、2.4GHz全帯域を使用する無線設備であり、移動識別地帯の帯域が回避可能です。変調方式としてDS-SS方式とOFDM方式を採用しており、与干渉距離は50mです。
- 本製品は2.4GHz帯の電波を利用しており、この周波数帯では、電子レンジなどの産業、科学、医療用機器のほか工場生産ラインなどで使用される免許を要する移動体識別装置用の構内無線局、免許を要しない特定小電力無線局、アマチュア無線局など(以下略「他の無線局」)が運用されています。

- 1.本製品を使用する前に、近くで「他の無線局」が運用されていないことを確認して下さい。
- 2.万一、本製品と「他の無線局」との間に電波干渉が発生した場合は、速やかに本製品の使用チャネルを変更するか、本製品の使用を中止して下さい。
- 3.その他、電波干渉の事例が発生した場合など、何かお困りのことが発生したときは、弊社サポートセンターまでお問い合わせください。

セキュリティに関する注意

無線LANでは、LANケーブルを使用する代わりに、電波を利用してパソコンなどと無線LANアクセスポイント間で情報のやり取りをおこなうため、電波の届く範囲であれば自由にLAN接続が可能であるという利点があります。その反面、電波はある範囲内であれば障害物(壁など)を越えてすべての場所に届くため、セキュリティに関する設定をおこなっていない場合、以下のような問題が発生する可能性があります。

- ①通信内容を盗み見られる
悪意ある第三者が、電波を故意に傍受し、IDやパスワードまたはクレジットカード番号などの個人情報、メールの内容などの通信内容を盗み見られる可能性があります。
- ②不正に侵入される
悪意ある第三者が、無断で個人や会社内のネットワークへアクセスし、個人情報や機密情報を取り出す(情報漏洩)、特定の人物になりすまして通信し、不正な情報を流す(なりすまし)、傍受した通信内容を書き換えて発信する(改ざん)、コンピュータウイルスなどを流しデータやシステムを破壊する(破壊)などの行為をされてしまう可能性があります。

本来、無線LAN製品は、セキュリティに関する仕組みを持っているので、その設定を行って製品を使用することで、上記問題が発生する可能性は少なくなります。セキュリティの設定を行わないで使用した場合の問題を十分理解した上で、お客様自身の判断と責任においてセキュリティに関する設定を行い、製品を使用することを推奨します。

社団法人 電子情報技術産業協会 (JEITA)
「無線LANのセキュリティに関する注意事項」より

充電式電池の取り扱い

本製品はリチウムイオン電池を内蔵しています。危険ですのでリチウムイオン電池をお客様で取り外さないでください。
(本製品の処分方法について)
リチウムイオン電池はリサイクル可能な資源です。本製品を廃棄する場合は分解せず、お住まいの自治体の条例または規則に従ってください。

商標

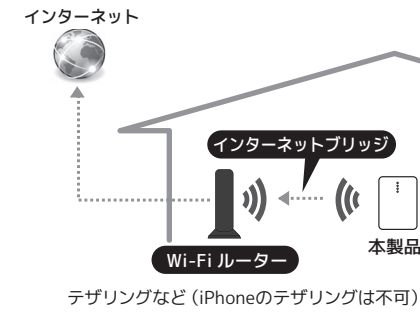
- WiDrawerはラトックシステム株式会社の登録商標です。
- iPhone、iPad、iPad Air、iPad mini、iPod touch、Apple、Mac、Mac OSは、米国および他の国々で登録されたApple Inc.の商標です。iPad ProはApple Inc.の商標です。iPhoneの商標は、アイホン株式会社のライセンスにもとづき使用されています。
- App Storeは、Apple Inc.のサービスマークです。
- IOSは、Ciscoの米国およびその他の国における商標または登録商標であり、ライセンスに基づき使用されています。
- Google、Android、Google Playは、Google Inc.の商標または登録商標です。
- Microsoft、Windowsは、米国 Microsoft Corporationの米国およびその他の国における登録商標または商標です。
- QRコードは株式会社デンソーウェアの登録商標です。
- Wi-FiはWi-Fi Allianceの登録商標です。
- DLNAはDigital Living Network Allianceの商標または登録商標です。
- NマークはNFC Forum, Inc.の米国およびその他の国における商標あるいは登録商標です。
- 本製品および本紙に記載されている会社名および製品名は、各社商標または登録商標です。ただし本文中にはRおよびTMマークは明記してありません。
- “REX”は株式会社リコーが商標権を所有していますが、弊社は使用許諾契約により本商標の使用を認められています。

インターネットブリッジの設定

インターネットブリッジの設定をするには、無線で通信できるインターネット接続環境が必要です。

本製品を Wi-Fi ルーターに接続するための設定をアプリでおこないます。

●接続図

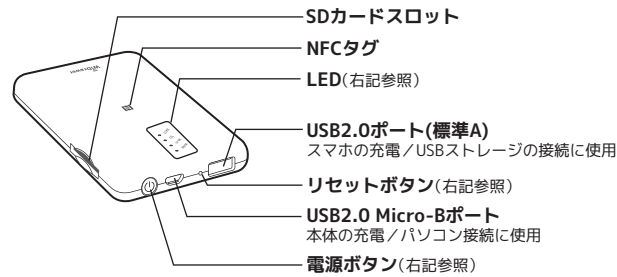


●設定手順

- ① ホーム画面で【メニュー】-【設定】-【Wi-Fiストレージ設定】-【インターネット設定】をタップ
- ② 一覧から使用するネットワークをタップ
・表示された画面にネットワークのパスワードを入力し、【OK】をタップしてください。
・接続が完了するとネットワーク名に✓(チェック)が入ります。
- ③ 本製品の WAN LED が緑点灯で準備完了

各部名称・LED・ボタン

●各部名称



●LED

BATT LED	点灯(緑)	電源ON：残量30%以上
	点灯(赤)	電源ON：残量30%未満
SD LED	点滅(緑)	充電中
	点滅(赤)	残量なし
Wi-Fi LED	0.5秒間隔点滅(緑)	シャットダウン処理中
	消灯	電源OFF/本体充電終了
Wi-Fi LED	点灯(青)	SDカード認識中
	点滅(青)	SDカードアクセス中
WAN LED	消灯	SDカード未装着
	点灯(青)	Wi-Fi正常動作中
WAN LED	点滅(青)	Wi-Fi準備中/ストレージ認識処理中
	消灯	Wi-Fi OFF
WAN LED	点灯(緑)	インターネット接続中
	消灯	インターネット未接続

●電源ボタン

長押し(3秒間)	Wi-Fi SDカードリーダー機能のON/OFF
短押し	モバイルバッテリー機能のON/OFF

※電源OFF時にパソコンとUSBケーブルで接続するとSDカードリーダーとして動作

●リセットボタン

- 工場出荷設定に戻す
- ※リセットの手順
1. 本製品の電源ボタンを長押し(3秒間)し、電源を入れます。
 2. 先の細いもので本体側面にあるリセットボタンを長押し(3秒間)し、離します。
 3. ししばらくするとWi-Fi LEDが点滅に変わります。
 4. Wi-Fi LEDが点灯になると、リセットは完了です。

お問い合わせ

ご提供いただいたお客様の個人情報、サポート目的のみに使用し、他の目的には使用しません。弊社の個人情報取り扱いに関する詳細は、弊社ホームページをご覧ください。
<http://www.ratocsystems.com/info/privacy.html>

①本製品に関するお問い合わせ

本製品に関するご質問がございましたら、下記までお問い合わせください。お問い合わせの際は、ご使用の環境や症状をできる限り具体的にお知らせください。
ご質問に対する回答は、下記の営業時間内となります。ご質問の内容によりましては、弊社でのテスト・チェック等の関係上、回答までに時間を要する場合もございますので、あらかじめご了承ください。

ラトックシステム株式会社 サポートセンター

TEL 大阪:06-6633-0190 東京:03-5207-6410
FAX 06-6633-3553 (FAXは24時間受付)
<http://www.ratocsystems.com/> (ホームページでご質問も入力できます)

〒556-0012 大阪市浪速区敷津東1-6-14 朝日なんばビル
営業時間 月～金 10時～13時、14時～17時 土・日・祝・弊社指定休日除く

②修理

万一故障した場合は、本製品に添付の保証書記載内容に基づいて修理いたします。故障と思われる症状が発生した場合は、まず本紙を参照し、接続や設定が正しくおこなわれているかどうかご確認ください。現象が改善されない場合は、弊社ホームページの下記アドレス「修理について」を参照し、弊社修理センター宛に製品をお送りください。なお、修理は部品修理ではなく、交換対応となることをご了承ください。修理に関してご不明な点がございましたら、弊社サポートセンターまでご相談ください。
<http://www.ratocsystems.com/services/repair/contents.html>

一般仕様

名称	Wi-Fi SDカードリーダー (スマホ充電機能付)		
型番	REX-WIFISD1H		
対応SDメモリーカード	SD, SDHC, SDXC (256GB まで動作確認済)		
対応USB機器	USBフラッシュメモリー・USBハードディスク(2TB まで) ※USBハードディスク側最大消費電流が1Aを超えている場合、本製品では使用できません。		
対応フォーマット	FAT16, FAT32, NTFS, exFAT		
インターフェイス	USB2.0		
本体への充電時間	1A以上のUSB-ACアダプター：約4時間 USB3.0ポート：約4～5時間 本体電源OFFで、使い終わった状態で満充電になるまでの時間(弊社テストによる目安です)		
充電容量	3,000mAh リチウムイオンポリマー電池		
使用時間	約8時間 ※使用方法・環境により短くなる場合があります。		
Wi-Fi同時接続台数	5台まで		
Wi-Fi無線仕様	IEEE 802.11 b/g/n (2.4GHz) 周波数帯域 / チャネル：[(2400～2484MHz) / 1～13ch] リンク速度：最大300Mbps (IEEE802.11n 2T2R HT40の場合)		
電波範囲	50m(見通し) ※使用環境により異なります。		
セキュリティ	WPA, WPA2, WPA&WPA2 暗号化方式		
接続コネクタ	本体充電用 / パソコン接続用 × 1 (USB2.0 Micro-B)、 USBストレージ接続用 / スマートフォン充電用 × 1 (USB2.0 標準 A)		
電源電圧	【入力】DC+5V 1A MAX 【出力】DC+5V 1A MAX ※モバイルバッテリー機能使用時に、USB-Aコネクタへ接続している機器の消費電流が100mA以下の状態で30秒以上連続し、自動で出力はOFFとなります。		
動作環境	温度：5～35℃ 湿度：20～80%(ただし結露しないこと)		
外形寸法	約104x67x14mm(LxWxH)突起部含まず		
重量/ケース材質	約106g(本体のみ) / ABS		
対応機種	iOS8.4以降のiPhone, iPad, iPad Air, iPad Pro, iPad mini, iPod touch Android 5.0以降のスマートフォン、タブレット Windows PC, Mac		
対応OS	(パソコン接続時)Windows 10/8.1/7, Mac OS X10.6以降		
ソフトウェア	専用アプリ「WiDrawer 3」をApp Store、Google Playより無償ダウンロード		
対応ファイル形式	iOS	Android	
※全てのファイルの再生を保証するものではありません。	オーディオ	aac, aif, m4a, mp3, wav	aac, flac, m4a, mp3, ogg, wav
	ビデオ	m4v, mov, mp4, mpg, wmv, 3gp, avi	m4v, mov, mp4, flv, mkv, wmv, 3gp, avi, m2ts, mpg, vob
写真	jpg, png, bmp, gif, tif	jpg, png, bmp, gif	
	ドキュメント	doc, docx, xls, xlsx, ppt, pptx, pdf, text	doc, docx, xls, xlsx, ppt, pptx, pdf, text
D L N A	DMS ID3 タグ情報 (Ver1/Ver2, UTF-8) に対応		
N F C	対応 アプリのインストールとWi-Fi設定(初回時)アプリの起動とWi-Fi接続(次回以降)		
保証期間	1年		

※本製品にSDカードは添付していません。
※本製品にACアダプターは添付していません。お使いのスマートフォンのACアダプターをご使用ください。
※充電電池の交換はできません。充電容量の劣化の目安としては、約300回の放充電の後、初期の容量の80%程度となります。
※電源OFF時に、PCと接続すると、SDカードリーダーとして動作します。Wi-Fi SDカードリーダーとしては、利用できません。
※DLNAで公開可能なファイル数は、30,000個までとなります。DLNA対象フォルダに指定したフォルダ以下のファイルすべてを含みます(DLNA対象ファイル<動画・写真・音楽・ドキュメント>以外も含む)
※本製品があつかえる1フォルダ内の最大ファイル数は、10,000個です。

※本製品は日本国内仕様となっており、海外での保守およびサポートはごこなっておりません。
※予告なく外観または仕様の一部を変更することがあります。
※本製品の保証や修理に関しては、添付の保証書に記載されています。必ず内容を正確に読み、大切に保管してください。
※本紙の内容に関しては、将来予告なしに変更することがあります。
※本紙の内容につきましては万全を期して作成しておりますが、万一ご不審な点や誤りなどお気づきの点がございましたらご連絡ください。お問い合わせは、弊社サポートセンターまでお願いいたします。
※本製品の運用を理由とする損失、逸失利益等の請求につきましては、いかなる責任も負いかねますので、予めご了承ください。