

USB2.0 マルチディスプレイアダプタ REX-USBDVI

Windows版マルチディスプレイユーティリティ 追加機能ガイド

2008年10月 第1.0版
ラトックシステム株式会社
RATOC Systems, Inc.

注意 Windows版マルチディスプレイユーティリティの追加機能ガイドです。
同梱マニュアルとあわせてお読みください。

1 はじめに

最新版マルチディスプレイユーティリティ (ver.2.0) では以下の機能が追加されました。

- ◆ 増設ディスプレイのON/OFF
- ◆ 壁紙設定時に画像の比率を保ちながら最大化
- ◆ タスクバーの拡張
- ◆ アイコンの記録と再配置
- ◆ アプリケーションの集合と再配置

1-1. 動作環境

- ◆ 対応OS : Windows Vista/XP SP2以降/2000 SP4以降
※Vista/XPの64ビット版には対応していません。

1-2. 使用上の注意


- 複数のディスプレイに対して、表示モードの指定（ミラー/拡張/OFF）と同時に回転状態の変更を行うと、正しく回転が実行されない場合があります。一度モードの指定（ミラー/拡張/OFF）を選択し、【適用】をクリックした後に回転設定をおこなってください。
- Portrait Displays社製「PivotPro」またはSamsung社製「Magic Rotation」がインストールされたパソコンで使用の場合は、ソフトウェアを削除した後で本製品マルチディスプレイユーティリティをインストールしてください。

2 ユーティリティのインストール

👆 セットアップ前のご注意

ドライバとユーティリティのインストールが完了するまで本製品を接続しないでください。

2-1. 本製品をはじめて使用する場合

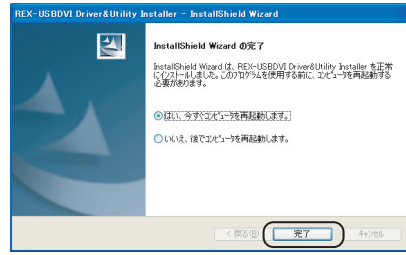
1. 弊社ホームページよりマルチディスプレイユーティリティをダウンロードしてください。
2. 保存先フォルダ内の【SetupREXUSBDVI.exe】
ファイルをダブルクリックしてください。
 ※拡張子 (.exe) は、
環境により表示され
ない場合があります。
3. 以下の画面が表示されますので、【次へ】をクリックしてください。



以下の手順はマニュアルを参照し、画面の指示に従ってインストールを続けてください。

4. インストールが完了すると再起動を促す画面が表示されます。本製品と増設ディスプレイを接続します。


⇒ 同梱マニュアル 2-2.【本製品と増設ディスプレイとの接続】へ

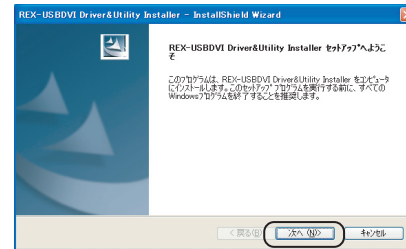


※再起動を促す画面が表示されない場合も再起動をおこなってください。

接続後に【完了】をクリックし、パソコンを再起動してください。

2-2. すでに本製品をインストール済みの場合

1. 弊社ホームページよりマルチディスプレイユーティリティをダウンロードしてください。
2. 保存先フォルダ内の【SetupREXUSBDVI.exe】
ファイルをダブルクリックしてください。
 ※拡張子 (.exe) は、
環境により表示され
ない場合があります。
3. 以下の画面が表示されますので、【次へ】をクリックしてください。



4. [ユーティリティのアップデートまたはアンインストール]と、[ドライバアップデートまたはアンインストール]の両方にチェックが入っていることを確認し、【次へ】をクリックしてください。

機能の選択

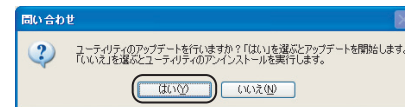
インストールする機能を選択します。

インストールする機能を選択してください。インストールしない機能は

- ユーティリティのアップデートまたはアンインストール
- ドライバのアップデートまたはアンインストール

ユーティリティのみアップデートする場合は[ドライバのアップデートまたはアンインストール]のチェックを外す

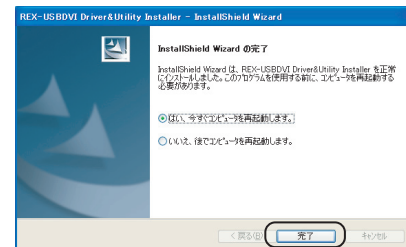
5. 【はい】をクリックしてください。



以降は画面の指示に従って進めてください。

6. アップデートが完了すると再起動を促す画面が表示されます。

⇒ 同梱マニュアル 2-2.【本製品と増設ディスプレイとの接続】へ



※再起動を促す画面が表示されない場合も再起動をおこなってください。

3 追加されたユーティリティ機能

3-1. 設定画面を開く

本ユーティリティを起動中は、タスクバーに右記のアイコンが表示されます。アイコンを右クリックすると、タスクメニューが表示され、各種設定・操作ができます。

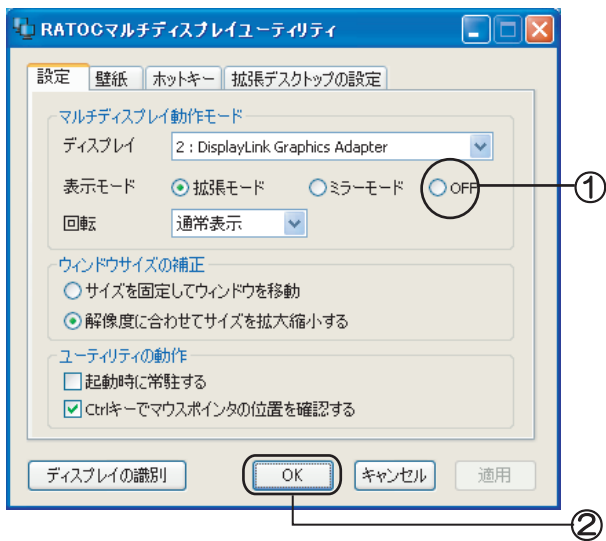
マルチディスプレイユーティリティアイコン



- 【マルチディスプレイユーティリティ】は常駐ソフトです。
- インストールしていない場合、アイコンは表示されません。

3-2. 拡張ディスプレイの表示切替

タスクメニューから【設定】を選択し、【設定】画面を開きます。



- ① チェックを入れると拡張ディスプレイの表示をOFFにできます。
- ② 設定した内容を反映するには【適用】または【OK】をクリックしてください。

3-3. 壁紙設定時に画像の比率を保ちながら最大化

タスクメニューから【設定】を選択し、【壁紙】画面を開きます。

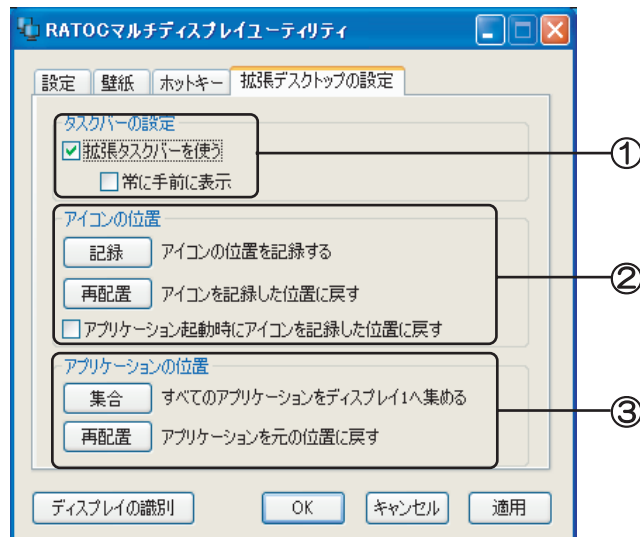


- ① チェックを入れるとディスプレイの壁紙を指定できます。
- ② 【壁紙のスタイル】のプルダウンメニューから【比率を保ち最大化】を選択してください。指定した壁紙の縦、横の比率を変えずに表示することができます。
※【壁紙を指定する】にチェックが入っていない場合、【壁紙のスタイル】は選択できません。

3-4. 拡張デスクトップの設定(拡張モードのみ)

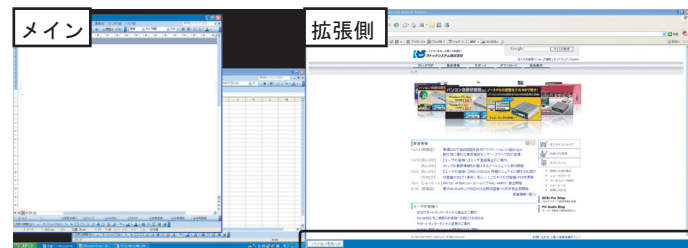
タスクメニューから【設定】を選択し、【拡張デスクトップの設定】タブをクリックします。

設定した内容を反映するには【適用】または【OK】をクリックしてください。



① <タスクバーの設定>

1. 【拡張タスクバーを使う】にチェックを入れると拡張ディスプレイに専用のタスクバーが表示されます。
※Windows標準のタスクバー設定は反映されません。
2. 【常に手前に表示】にチェックを入れると拡張ディスプレイでウィンドウを最大化した場合など、タスクバーが常に前に表示されます。



※画面はWindowsXPです。OSによって多少異なります。

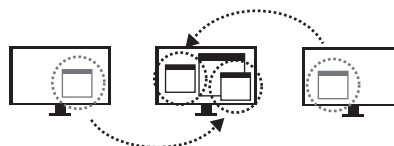
拡張されたタスクバー

② <アイコンの記録と再配置>

1. 【記録】をクリックすると今配置されているアイコンの位置を記録します。
2. 【再配置】をクリックすると、アイコンを記録した位置に戻せます。
※【再配置】ボタンは【記録】実行後に使用可能となります。
3. 【アプリケーション起動時にアイコンを記録した位置に戻す】にチェックを入れると、マルチディスプレイユーティリティを起動した際に、アイコンが記録した位置に戻ります。
※ディスプレイの増減や配置の変更がおこなわれた場合は再配置できません。

③ <アプリケーションの集合と再配置>

1. 【集合】をクリックすると拡張ディスプレイ上のウィンドウがディスプレイ番号1に集まります。



2. 【再配置】をクリックすると、集まったウィンドウが元の位置に戻ります。
※【再配置】ボタンは【記録】実行後に使用可能となります。

