

セットアップガイド

2015年12月 第1.0版

セットアップでトラブルが発生したときは「困ったときは」をご参照ください。

別紙「はじめにお読みください」の裏面にあります。

使用イメージ

● 拡張モード 初期設定

複数のディスプレイを1つの大画面として表示し、デスクトップ領域を拡張します。



● 複製モード(ミラー)

複数のディスプレイに同じ画面を表示します。



※本製品に接続したディスプレイやテレビは、メインディスプレイとして使用できません。



パソコンに CD ドライブがない場合は下記アドレスからソフトウェアをダウンロードします。

<http://www.ratocsystems.com/products/subpage/usb3hd4k.html>

サイドメニューの「ダウンロード」をクリック

- 本製品用のドライバー
- 本製品用のユーティリティ

Windowsでのセットアップ

※本文中の画面例は、Windows 10です。その他のOSでは画面が若干異なります。

1. ソフトウェアをインストールする

! 本製品はまだ接続しないでください

1 Administrator (管理者) 権限でログインする

2 以下に該当する項目があれば作業する

- ウィルスチェックのソフトウェアがインストールされている場合は、ウィルスチェックプログラムを停止します。
- 他社製USBディスプレイアダプターのソフトウェアがインストールされている場合は削除します。
- お使いのグラフィックボードに最新のドライバーが提供されている場合は更新します。
- OSに最新のService Packが提供されている場合は更新します。

3 製品添付 CD-ROM をパソコンに挿入する

- ① 画面右上に表示されたメッセージをクリックします。
※Windows 7では表示されません。⇒②へ進む
- ② [autorun.exe の実行] をクリックします。
※ご使用の環境によっては表示されません。



4 “メニュー画面” が表示される



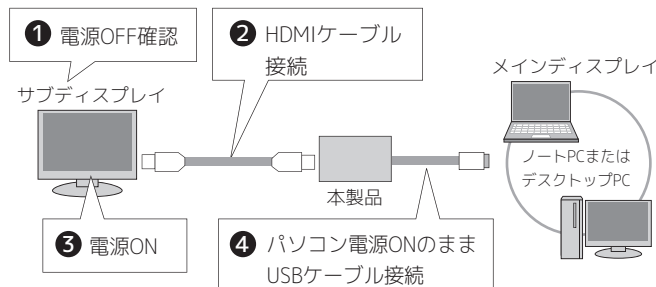
“メニュー画面” が自動的に表示されない場合は、[コンピューター] を開き、[DVD RW ドライブ 4K USB Adapter] をダブルクリックしてください。

5 ドライバーをインストールする

- ① “メニュー画面”で[ドライバーのセットアップ] をクリックします。
※本製品用のドライバーをダウンロードした場合は、ダウンロードしたファイルを実行してください。
- ② 画面の指示に従って作業を進めます。
インストール画面に右記“最初の接続”が表示されます。
本製品を下記の手順 (① ~ ④) で接続します。



※パソコンに以前のドライバーがインストールされている場合、“最初の接続”は表示されません。



※HDMI ケーブルは添付していません。別途ご用意ください。
※変換アダプターの使用はサポートしていません。

- ③ サブディスプレイに画面が表示されます。
※処理中、画面が一時的に暗くなったり、点滅することがあります。
※画面が表示されるまで、数十秒かかる場合があります。
- ④ セットアップ完了のメッセージが表示されます。[OK] をクリックします。
※再起動を促すメッセージが表示された場合は、パソコンを再起動してください。

6 ユーティリティをインストールする

- ① “メニュー画面”で[ユーティリティのセットアップ] をクリックします。
- ② 画面の指示に従って作業を進めます。
- ③ セットアップ完了のメッセージが表示されます。[OK]をクリックします。

以上で、本製品を使用できます

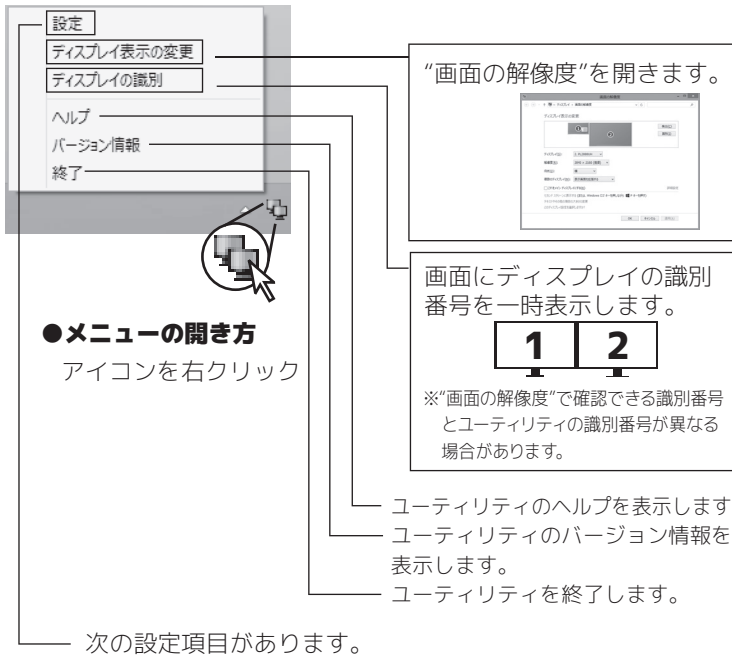
2. ユーティリティの使い方

本製品を快適にご使用いただくための機能が次のように提供されています。必要に応じて設定ください。詳細はヘルプをご参照ください。

- ※設定した内容を反映するには“適用”をクリックします。
- ※設定後にWindowsの再起動は必要ありません。

メニューの説明

(ご注意)
OSの起動ごとにディスプレイの配置や表示モード、識別順(識別番号)が異なる場合がありますため、ユーティリティに情報を記憶させていても、識別番号・壁紙・ディスプレイ/アイコン/ウィンドウの配置が変わることがあります。ご了承ください。



壁紙

ディスプレイ

壁紙を設定するディスプレイを選択します。

壁紙を指定する

ファイル：壁紙にするファイルを選びます。

スタイル：壁紙のスタイルを選択します。

中央に表示 並べて表示 画面に合わせて表示 比率を保ち最大化

背景色：壁紙の背景色を選びます。

自動変更：壁紙を自動変更する間隔や順番を選択します。

間隔(分) 5 10 15 20 30 45 60

順番 名前の順(A→Z) 日付(古→新) ランダム

ホットキー

ホットキーの一覧

ホットキーの無効、割り当て変更をします。

ホットキーの使い方は下記参照

拡張デスクトップ

タスクバーの設定

サブディスプレイに拡張タスクバーを表示します。(Windows 7のみ)

アイコンの位置

アイコンの位置を記録・再配置します。

ウィンドウの集合

全てのアプリケーションを集合・再配置します。

その他の設定

ビデオの最適化

画質を抑え、動きを優先した動画に変更します。

サウンドデバイス

オーディオの設定を変更します。

詳細は「困ったときは」※の(音声出力するデバイスを変更したい)参照
※別紙「はじめにお読みください」の裏面にあります。

ホットキーの使い方

ホットキーを利用すると、マウスポインターやウィンドウを素早く移動できるようになります。

●マウスポインターを次のディスプレイへ移動する

Ctrl + Shift + [ディスプレイ番号]

Ctrl + Shift + [→ (または) ←]



●ウィンドウを次のディスプレイへ移動する

Shift + Alt + [ディスプレイ番号]

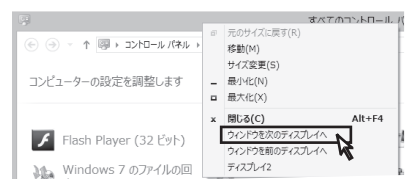
Shift + Alt + [→ (または) ←]



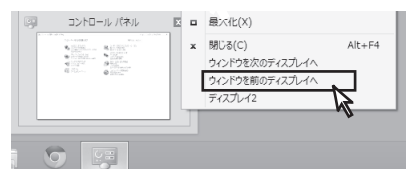
システムメニューを使う方法もあります。

※アプリケーションによってメニューが表示されない場合があります。

■ウィンドウのタイトルバーを右クリックしメニューを選択



■最小化されたウィンドウのタイトルバーを右クリックしメニューを選択



裏面へつづく

Macでのセットアップ

※本文中の画面例は、Mac OS X 10.10です。その他のOSでは画面が若干異なります。

1. ソフトウェアをインストールする

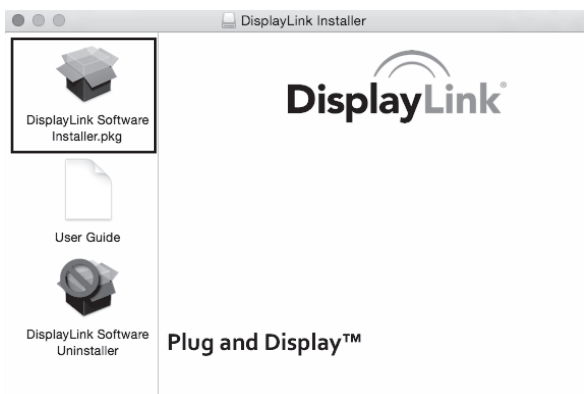
! 本製品はまだ接続しないでください

1 製品添付 CD-ROM をパソコンに挿入する

2 ドライバーをインストールする

① 製品添付CDもしくはダウンロードしたソフトウェアの [Driver] フォルダ内にある [DisplayLink- OS-X-2.4.dmg] をダブルクリックします。

② メニューが表示されます。 [DisplayLink Software Installer.pkg] をダブルクリックします。



③ 画面の指示に従って作業を進めます。

④ セットアップ完了のメッセージが表示されます。 [OK] をクリックします。

※再起動を促すメッセージが表示された場合は、パソコンを再起動してください。

3 ユーティリティをインストールする

① 製品添付CDもしくはダウンロードしたソフトウェアの [Utility] フォルダ内にある [MultiDisplayInstaller.pkg] をダブルクリックします。

② インストール画面が表示されます。画面の指示に従って作業を進めます。

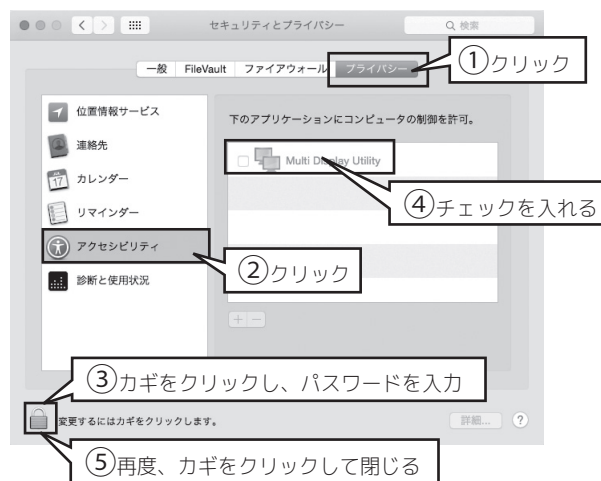
※製品添付CDを取り出す際は、デスクトップ上の [Multi Display Utility] アイコンをゴミ箱に捨ててからCDを取り出してください。製品添付CD内のファイルが使用中の場合、CDを取り出せません。

③ インストール完了のメッセージが表示されます。 [閉じる] をクリックします。

④ ユーティリティを使用するために下記の設定が必要です。下記の手順に従って設定をしてください。

< Mac OS X 10.10/10.9の場合 >

[システム環境設定] - [セキュリティとプライバシー]を開き、下記の手順に従って設定します。



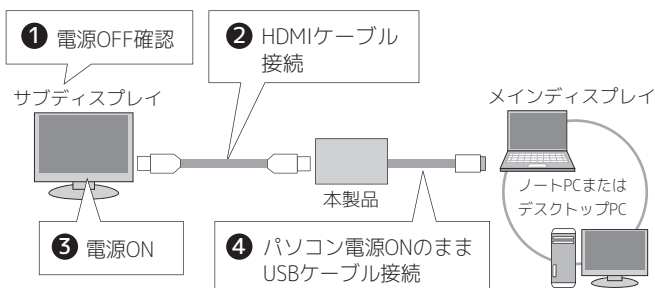
< Mac OS X 10.8の場合 >

[システム環境設定] - [アクセシビリティ]を開き、“補助装置にアクセスできるようにする”にチェックを入れます。



2. 接続する

本製品を下記の手順 (① ~ ④) で接続します。



※HDMI ケーブルは添付していません。別途ご用意ください。

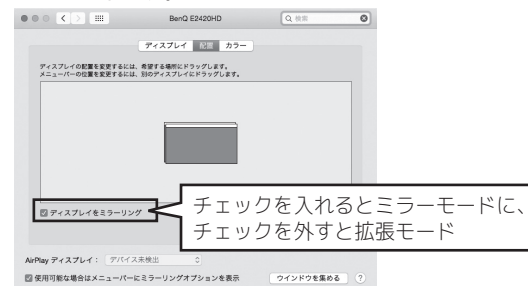
※変換アダプターの使用はサポートしていません。

以上で、本製品を使用できます



表示モードの設定方法について

拡張モードとミラーモードの設定方法を説明します。 [システム環境設定] - [ディスプレイ] を開き、 [配置] をクリックします。



※[OPTION] キーをクリックしたまま、ディスプレイアイコンを移動して他のディスプレイアイコンに重ねるとミラーモードに変更する方法もあります。

3. ユーティリティの使い方

本製品を快適にご使用いただくための機能が次のように提供されています。必要に応じて設定ください。詳細はヘルプをご参照ください。

※設定した内容を反映するには[適用]をクリックします。
※設定後にMacの再起動は必要ありません。

メニューの説明

(ご注意)

OSの起動ごとにディスプレイの配置や表示モード、識別順(識別番号)が異なる場合があるため、ユーティリティに情報を記憶させていても、識別番号・壁紙・ディスプレイ/アイコン/ウィンドウの配置が変わることがあります。ご了承ください。

●メニューの開き方
アイコンをクリック

- “ディスプレイ”を開きます。
- “デスクトップとスクリーンセーバー”を開きます。
- 画面にディスプレイの識別番号を一時表示します。
- ユーティリティのヘルプを表示します。
- ユーティリティのバージョン情報を表示します。
- ユーティリティを終了します。

次の設定項目があります。

設定

ホットキーの一覧

ホットキーの無効、割り当て変更をします。

[ホットキーの使い方は右上参照](#)

ディスプレイの識別

画面にディスプレイの識別番号を一時表示します。

ウィンドウサイズの補正

全てのアプリケーションを集合・再配置します。

ユーティリティの動作

ウィンドウ移動時、解像度に合わせてウィンドウサイズを拡大縮小する*

初期設定 ON

起動時に常駐する

初期設定 ON

※iTunesのようにウィンドウサイズが変更できないアプリケーションの場合、有効にしているも機能しない場合があります。

ホットキーの使い方

ホットキーを利用すると、マウスポインターやウィンドウを素早く移動できるようになります。

※特定のケースでアクティブなアプリケーションの情報を取得できないため、ホットキーによるウィンドウの移動ができない場合があります。

●マウスポインターを次のディスプレイへ移動する

controlキー

+ + [→ (または) ←]

+ + [ディスプレイ番号]



●ウィンドウを次のディスプレイへ移動する

optionキー

+ + [→ (または) ←]

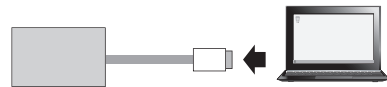
+ + [ディスプレイ番号]



Windows・Mac共通事項

本製品の取り外し方

そのままUSBケーブルを抜いてください。



ソフトウェアをアンインストールする

ドライバーのインストールが正常におこなわれなかった場合や、ソフトウェアを削除したい場合は、以下の作業をおこないます。

< Windowsの場合 >

1. [コントロールパネル]の[プログラムのアンインストール]または[プログラムと機能]を開きます。

2. 削除するソフトウェアを選択し、[アンインストール]をクリックします。

削除するソフトウェア	選択項目
ドライバー	RATOC USB Display Adapter
ユーティリティ	RATOC マルチディスプレイユーティリティ

3.画面の指示に従って作業を完了します。

4.パソコンを再起動します。

< Macの場合 >

●ドライバーのアンインストール

[アプリケーション] → [DisplayLink] → [DisplayLink Software Uninstaller] を実行します。

●ユーティリティのアンインストール

[アプリケーション]にある“Multi Display Utility”をゴミ箱へ移動します。