

この度は弊社製品をお買い上げいただき、誠にありがとうございます。本紙は、本製品を正しく安全にお使いいただくための取り扱い方法、使用上の注意等について説明するものです。ご使用前に必ず本紙をよくお読みください。また、お読みになった後も本紙は大切に保管してください。

■ 内容物をご確認ください

- ① PCI Expressボード
- ② ロープロファイルブラケット
- ③ ユーザーズマニュアル/保証書 (本紙)

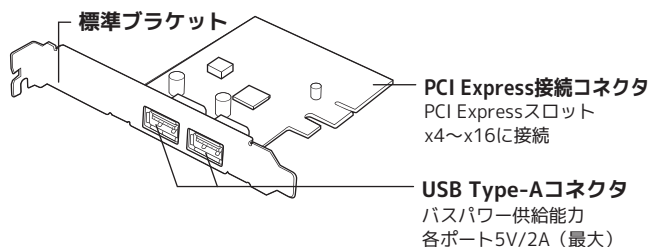
不足がある場合は、お手数ですが弊社サポートセンターまたは販売店までご連絡ください。

■ 動作環境

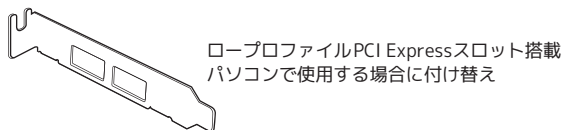
- 対応パソコン PCI Express 3.0(Gen3)、x4 ~ x16 スロットを装備した Windows PC
- 対応OS Windows 10/8.1 ※32ビット /64ビット両対応。

■ 各部名称

- PCI Expressボード



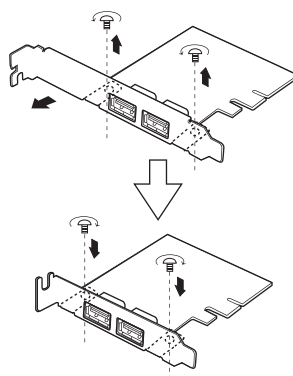
- ロープロファイルブラケット



■ パソコンへの取り付け

1 ブラケットの付け替え (必要に応じて)

ロープロファイル PCI Expressスロット搭載パソコンで使用する場合は、添付のロープロファイルブラケットに付け替えてください。



① 標準ブラケットを取り外します。

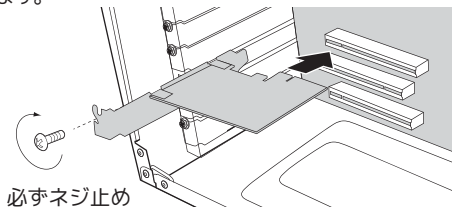
② ロープロファイルブラケットを取り付けます。

2 パソコンの電源を切る

パソコンの電源を切り、コンセントを抜いてください。

3 PCI Expressスロットに取り付ける

PCI Expressスロット (x4、x8またはx16) に取り付け、ネジ止めします。



⚠ 注意

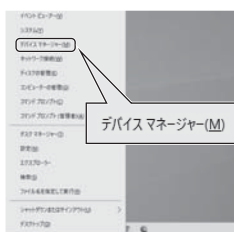
- スロットに対し、ボードが傾いた状態で装着し利用すると、本製品やパソコン本体が破損する恐れがあります。
- 金色の接触部がソケットに完全に見えなくなるまで挿入してください。
- 図示のように、ブラケットは必ずネジ止めをしてください。
- 取り付け時、鋭い部分で手を切らないよう、十分注意して作業をおこなってください。

■ セットアップの確認

※OSやOSのバージョンアップによって、表示内容は変更されている場合があります。

1 デバイスマネージャーを開く

※以下、デバイスマネージャーの開き方の一例を説明します。



① デスクトップ画面で、Windowsキー+**X**を押しながら**X**キー**X**を押します。

※画面左下の【スタート】ボタンを右クリックしても、左記の一覧を表示できます。

② 表示された一覧から【デバイスマネージャー】をクリックします。

2 表示を確認する

【ユニバーサル シリアル バス コントローラー】のツリー下に、次のように表示されていれば、正常にセットアップされています。



表示されていない場合は、本製品が認識されていません。裏面の「トラブルシューティング」をご参照ください。

トラブルシューティング

PCI Express ボードが認識されない

PCI Express ボードは正しく取り付けられていますか？

デバイスマネージャーに本製品が表示されていない場合は、PCI Expressスロットに正しく取り付けられていない可能性があります。パソコンの電源を切り、PCI Expressボードがスロットにしっかり挿入されているかご確認ください。それでも認識されない場合は、別の空きスロットに装着して認識されるかご確認ください。

転送速度が思ったように出ない

取り付けたPCI Expressスロットの規格が2.0 (Gen2) の可能性があります。PCI Express 3.0 (Gen3) スロットに装着してお試しください。

一般仕様

名称	USB3.2 Gen2 PCI Express ボード (Type-Ax2 ポート、10Gbps 対応)
型番	RS-PEU31-A2X
バスインターフェイス	PCI Express 3.0 (Gen3)x2
USBインターフェイス	USB Type-Ax2
転送レート(理論値)	10Gbps (USB 3.2 Gen 2) 5Gbps (USB 3.2 Gen 1) 480Mbps、12Mbps、1.5Mbps
コントローラ	ASM3142
U A S P	対応
電源電圧	DC +3.3V(PCI Express スロットより供給)
バスパワー供給	各ポート: +5V/2A(最大)
動作環境	温度: 0~55°C、湿度: 20~80% (ただし結露なきこと)
外形寸法	80(W)x59(L)mm (ブラケット部含まず)
重量	約 40g(標準ブラケット装着時)
保証期間	1年間

使用上の注意

- PCI Express x1/x2スロットには装着できません。
- PCI Express 3.0 (Gen3)、x4~x16スロットに装着してください。
- ご使用の環境によっては、USB3.2 Gen2のパフォーマンスを最大限発揮できない場合があります。また、すべてのUSB機器の動作を保証するものではありません。
- PD、QCなどの充電規格には対応していません。
- 接続したHDD/SSD/SSHDからのOS起動はできません。
- 各OSの最新バージョンにアップデートしてご使用ください。
- USBケーブルは添付していません。

お問い合わせ

ご提供いただいたお客様の個人情報は、サポート目的のみに使用し、他の目的には使用しません。弊社の個人情報取り扱いに関する詳細は、弊社ホームページをご覧ください。
<https://www.ratocsystems.com/info/privacy.html>

①本製品に関するお問い合わせ

本製品に関するご質問がございましたら、下記までお問い合わせください。お問い合わせの際は、ご使用の環境や症状をできる限り具体的にお知らせください。ご質問に対する回答は、下記の営業時間内となります。ご質問の内容によりましては、弊社でのテスト・チェック等の関係上、回答までに時間を要する場合もございますので、あらかじめご了承ください。

ラトックシステム株式会社 サポートセンター

[TEL] 大阪:06-7670-5061 東京:03-5847-7604
[FAX] 06-7670-5069
[お問い合わせフォーム] <https://www.ratocsystems.com/mail/support.html>

〒550-0015 大阪市西区南堀江1-18-4 Osaka Metro南堀江ビル 8F
営業時間 月～金 10時～13時、14時～17時 土・日・祝・弊社指定休日除く
※FAX/お問い合わせフォームは24時間受付

②修理について

万一故障した場合は、本製品に添付の保証書記載内容に基づいて修理いたします。故障と思われる症状が発生した場合は、まず本紙を参照し、接続や設定が正しくおこなわれているかどうかご確認ください。現象が改善されない場合は、弊社ホームページの下記アドレス「修理について」を参照し、弊社修理センター宛に製品をお送りください。なお、修理は部品修理ではなく、交換対応となることをご了承ください。修理に関してご不明な点がありましたら、弊社サポートセンターまでご相談ください。

<https://www.ratocsystems.com/services/repair/contents.html>

最新情報は弊社ホームページをご参照ください。 <https://www.ratocsystems.com/>

安全にお使いいただくために

◆警告および注意表示◆

	警告 人が死亡するまたは重傷を負う可能性が想定される内容を示しています。
	注意 人が負傷を負う可能性が想定される内容および物的損害が想定される内容を示しています。

▲警告

- 製品の分解や改造等は、絶対におこなわないでください。
- 無理に曲げる、落とす、傷つける、上に重いものを載せることはおこなわないでください。
- 火の中に入れたり、加熱、高温での使用・放置をしないでください。発熱や発火、破裂の原因になります。
- 製品が水・薬品・油等の液体によって濡れた場合、ショートによる火災や感電の恐れがあるため使用しないでください。
- 本製品から煙が出る、異臭や音がるなどの異常が発生したときは、ただちに電源を切り、すべての接続ケーブルを抜いたあと、弊社サポートセンターにご連絡ください。

▲注意

- 本製品は電子機器ですので、静電気を与えないでください。
- 高温多湿の場所、温度差の激しい場所、チリやほこりの多い場所、振動や衝撃の加わる場所、強い磁気を帯びたものの近くでの使用・保管は避けてください。
- 本製品 (ソフトウェアを含む) は日本国内仕様です。日本国外で使用された場合の責任は負いかねます。
- 本製品は、医療機器、原子力機器、航空宇宙機器、輸送機器など人命に関わる設備や機器、および高度な信頼性を必要とする設備、機器での使用は意図されておりません。これらの設備、機器制御システムに本製品を使用し、本製品の故障により人身事故、火災事故などが発生した場合、いかなる責任も負いかねます。
- 万一の事態に備えて、本製品をご使用になる前にパソコンの HDD や本製品に使用する HDD 内に保存されているデータやプログラムのバックアップをおこなうことを推奨します。HDD が破損したことによる損失、逸失利益等が発生した場合でも、いかなる責任も負いかねます。
- 取り付け時、鋭い部分で手を切らないよう、十分注意して作業をおこなってください。
- 配線を誤ったことによる損失、逸失利益等が発生した場合でも、いかなる責任も負いかねます。

商標

- PCI-SIG、PCI Expressは、PCI-SIGの登録商標です。
- Microsoft、Windowsは、米国 Microsoft Corporation の米国およびその他の国における登録商標または商標です。
- 記載されている名称・商品名は各社の商標または登録商標です。ただし本文中にはRおよびTMマークは明記していません。

※本製品は国内仕様となっており、海外での使用はできません。
※本製品の運用を理由とする損失、逸失利益等の請求につきましては、いかなる責任も負いかねますので、予めご了承ください。
※予告なく外観または仕様の一部を変更することがあります。
※本製品の保証や修理に関しては、添付の保証書に記載されております。必ず内容をご確認の上、大切に保管してください。
※本紙の内容に関しましては、将来予告なしに変更することがあります。
※本紙の内容につきましては万全を期して作成しておりますが、万一ご不審な点や誤りなどお気づきの点があればご連絡くださいますようお願いいたします。
※本製品を廃棄するときは地方自治体の条例に従ってください。条例の内容については各地方自治体にお問い合わせください。

保証規定

<p>1. 保証規定の内容 この保証規定は、取扱説明書や製品ラベル、製品に記載された使用方法や注意事項にしたがった正常な使用、またそれらに記載された条件下での使用のもとで本保証書記載の保証期間中に故障が発生した場合、本規定にもとづき弊社が無償修理をおこなうことをお約束するものです。また本規定は本保証書が添付されている弊社製品に対してお客様が期待される性能や成果、運用上の結果を保証するものではありません。</p> <p>2. 保証書の効力 この保証書は、本書に記載された保証規定の条件および期間にもとづいて、本保証書が添付された弊社製品の無償修理をお約束するものです。したがって、この保証書によってお客様の法律上の権利を制限するものではありません。</p> <p>3. 保証の対象 この保証規定による無償修理の対象となるのは弊社製品の本体に限ります。ケーブルなどの付属品、消耗品、使用によって消耗する部位や部品(コネクタの接点部など)は無償修理の対象とはなりません。</p> <p>4. お客様の負担 保証期間内に無償修理を受けられる場合は、この保証書を弊社製品に添えてお買い上げ販売店または弊社にお持込の上でご依頼ください。弊社宛に直接、郵送または宅配便などで発送される場合も同様に保証書を製品に添えてお送りください。なお、その場合送料などの諸経費はお客様ご自身のご負担となりますのでご了承ください。</p> <p>5. 保証期間 製品ご購入日より起算した本保証書記載の期間とします。ご購入日の記入がない場合は弊社でシリアル番号より出荷日を算出し、その日を基準に保証期間を設定いたします。</p> <p>6. 保証を受けられない場合 保証期間内であっても以下に該当する場合は有償修理とさせていただきますので、あらかじめご了承ください。 1)本保証書のご提示がない場合。 2)本保証規定および本保証書の字句が書き換えられている場合。 3)台風、水害、地震、落雷などの自然災害およびその二次災害、火災、公害や異常電圧による破損や故障、紛失の場合。 4)取扱説明書や製品ラベル、製品に記載された使用方法または注意事項に反するお取り扱いがあった場合。 5)弊社以外の第三者またはお客様自身による改造、またはご使用の責任に帰すると認められる破損や故障があった場合。 6)お買い上げ後の輸送、移動時、持ち運び時の落下や衝撃、悪条件下での放置など、お取り扱いが不適当なため生じた故障や破損、紛失があった場合。 7)ケーブルなど本体以外の付属品の故障や破損、消耗品の補充や使用によって消耗、磨耗する部品の交換をおこなう場合。 8)転売、中古販売、譲渡、オークション等で製品を入手された場合。 9)その他、弊社の判断に基づき有償と判断した場合。</p> <p>7. 弊社の免責 本保証書が添付された弊社製品の故障によって、またはご使用中の結果が生じた直接、間接の損害については、弊社はその責を一切負わないものとします。また、弊社製品で使用された記憶装置(ハードディスクドライブ、フラッシュメモリーカードなど)に記載された内容は、原因にかかわらず保証いたしかねます。同様に弊社製品に接続された機器、装置などの故障についても、原因にかかわらず保証いたしかねます。</p>
--