



USB2.0 CardBus PC Card

REX-CBU2

ユーザーズマニュアル

2002年10月 第5.1版

本製品を正しく安全にお使いいただくため
ご使用前に必ず本書をよくお読みください

ラトックシステム株式会社

 **RATOC Systems, Inc.**

目次

1. はじめに	1
1-1. ご注意	1
1-2. 安全にお使いいただくために (必ずお読みください).....	2
1-3. 本製品に関するお問い合わせ	3
1-4. 保証と修理について	3
2. 本製品について	4
2-1. 製品特徴	4
2-2. 対応 OS	4
2-3. 対応機種	4
3. 導入の前に	5
パッケージ内容の確認	5
4. セットアップ	6
4-1. ドライバのインストール (Windows98SE)	6
4-2. ドライバのインストール (WindowsMe).....	11
4-3. Microsoft 社製ドライバのインストール (Windows2000).....	12
4-3-1. ハードウェアウィザードからのインストール	12
4-3-2. Windows Update からのインストール	14
4-3-3. インストールの確認	16
4-3-4. CBPRSET ドライバの組み込み作業	17
4-4. Microsoft 社製ドライバのインストール (WindowsXP) ..	18
4-4-1. CBPRSET ドライバの組み込み作業	20
4-5. RATOC 製ドライバのインストール (WindowsXP).....	21
4-6. ドライバの確認 (Macintosh)	23
4-6-1. Mac OS 9.x の場合	23
4-6-2. Mac OS X の場合	25

5. USB 機器の接続について	26
5-1. USB 機器の種類について	26
5-2. 弊社 REX-CBU2 にバスパワーデバイスを接続する場合 の注意点	26
5-3. USB 機器の接続確認	27
6. PC カードの取り外し	28
6-1. Windows 98SE/Me の場合	28
6-2. Windows 2000/XP の場合	28
6-3. Mac OS 9.x の場合	28
6-4. Mac OS X の場合	28
7. トラブルシューティング	29
7-1. ドライバソフトウェアの削除	29
7-2. ドライバソフトウェアの削除	29
8. 製品仕様	31
REX-CBU2 質問用紙	32

1. はじめに

この度はUSB2.0 CardBus PC Cardをお買い上げいただき、誠にありがとうございます。未永くご愛用賜りますようお願い申し上げます。

本書は本製品の導入ならびに運用方法を説明したマニュアルです。

本製品を正しく安全にご使用いただくため、ご使用前に必ず本書をお読みください。

また、添付のセットアップディスク(CD-ROM)に入っている README ファイルには本書に記載できなかった最新情報がありますので、あわせてご覧ください。

1-1. ご注意

本書の内容に関しましては、将来予告なしに変更することがあります。

本書の内容に関しましては、万全を期して作成いたしましたが、万一ご不審な点や誤りなどにお気づきになりましたらご連絡願います。

運用の結果につきましては責任を負いかねますので、予めご了承願います。

本製品の保証や修理に関しましては、添付の保証書に記載しております。必ず内容をご確認のうえ、大切に保管ください。

Windows は米国マイクロソフト社の米国およびその他の国における登録商標です。

本製品および本マニュアルに記載されている会社名および製品名は、各社の商標または登録商標です。ただし、本文中にはTM およびR マークは明記しておりません。

製品改良のため、予告なく外観または仕様の一部を変更することがあります。

“REX” は株式会社リコーが商標権を所有していますが、弊社は使用許諾契約により本商標の使用を認められています。

1-2. 安全にお使いいただくために（必ずお読みください）



この注意事項を無視して誤った取り扱いを行うと、人が死亡または重傷を負う可能性が想定される内容を示しています。



製品の分解や改造等は、絶対に行わないでください。また、無理に曲げる、落とす、傷つける、上に重いものを載せることは行わないでください。



製品が水・薬品・油等の液体によって濡れた場合、ショートによる火災や感電の恐れがあるため使用しないでください。



この注意事項を無視して誤った取り扱いを行うと、人が負傷を負う可能性が想定される内容、および物的損害が想定される内容を示しています。



本製品は電子機器ですので、静電気を与えないでください。



ラジオやテレビ、オーディオ機器の近く、モータなどノイズを発生する機器の近くでは誤動作することがあります。必ず離してご使用ください。



高温多湿の場所、温度差の激しい場所、チリやほこりの多い場所、振動や衝撃の加わる場所、スピーカ等の磁気を帯びたものの近くでの保管は避けてください。



本製品は、医療機器、原子力機器、航空宇宙機器、輸送機器など人命に関わる設備や機器、および高度な信頼性を必要とする設備、機器での使用は意図されておりません。これらの設備、機器制御システムに本製品を使用し、本製品の故障により人身事故、火災事故などが発生した場合、いかなる責任も負いかねます。



本製品（ソフトウェアを含む）は日本国内仕様です。日本国外で使用された場合の責任は負いかねます。



煙が出たり、変な臭いがする場合は、直ちにパソコンや周辺機器の電源を切り、電源ケーブルもコンセントから抜いてください。

1-3. 本製品に関するお問い合わせ

本製品に関するご質問がございましたら、下記までお問い合わせください。
お問い合わせの際には、巻末の「質問用紙」に必要事項をご記入のうえ、下記FAX番号までお送りください。折り返し、電話またはFAX、電子メールにて回答いたします。
ご質問に対する回答は、下記営業時間内となりますのでご了承ください。
また、ご質問の内容によりましてテスト・チェック等の関係上、時間がかかる場合もございますので予めご了承ください。

ラトックシステム株式会社 サポートセンター
〒556-0012 大阪市浪速区敷津東1-6-14朝日なんばビル
大阪 TEL : 06-6633-0190
東京 TEL : 03-3837-3010
FAX : 06-6633-3553
月～金 10:00～13:00, 14:00～17:00
土曜・日曜および祝日を除く
FAXでの受付は24時間行っています。

ホームページで最新の情報をお届けしています。
また、ご質問も受け付けています。
<http://www.ratocsystems.com/>

1-4. 保証と修理について

万一故障した場合は、本製品に添付の保証書記載内容に基づいて修理いたします。
故障と思われる症状が発生した場合は、本書を参照し、接続や設定が正しく行われているかどうかご確認ください。

現象が改善されない場合は、弊社修理センター宛に製品をお送りください。

修理に関しては、弊社サポートセンターにご相談ください。

<製品送付先> ラトックシステム株式会社 修理センター
〒556-0012 大阪市浪速区敷津東1-6-14朝日なんばビル
(TEL) 06-6633-0190

<送付頂くもの> ・本製品の保証書の原本
・製品
・質問用紙（本書巻末の「質問用紙」に現象を明記ください）

<送付方法> 宅急便等、送付の控えが残る方法でお送りください。
送料は送り主様がご負担ください。返送は弊社が負担いたします。
輸送中の事故に関しては、弊社はいかなる責任も負いかねますので、ご了承ください。

<修理費用> 保証書に記載の保証期間・条件のもと、有償となる場合があります。
詳細は保証書をご覧ください。

2. 本製品について

2-1. 製品特徴

480Mbps Hi-Speed ホストアダプター。USB1.1/USB1.0 アッパーコンパチブル設計により、Hi-Speed デバイスはもちろん、従来のUSB1.1/USB1.0 デバイスも接続して使用することができます。

USB Implementers Forum USB2.0 Signal Quality テスト合格。USB2.0 Hi-Speed 口ゴマーク取得により安心してご利用になれます。

ラトック独自のUSB2.0 EHCI ドライバー標準添付。Windows Me、Windows 98SEの環境で今すぐ使用することができます。Windows XP、Windows 2000では、Microsoft より提供されているドライバをダウンロードします。

USB デバイスへの給電は、2ポート合計で300mAまで可能。ACアダプタ(オプション品:型番RS0-AC05)を接続すれば、各USBポートから最大500mAまで給電可能となります。

USB2.0 HUBの下に接続されたUSB2.0(HighSpeed)デバイス(アイソクロナス転送は除く)に対応。

USB2.0 HUBの下に接続されたUSB1.0(FullSpeed)デバイスに対応。

Split 転送サポートにより、USB2.0 HUBの下にHighSpeed/FullSpeed デバイスが同時接続されてもHighSpeed デバイスのパフォーマンスは損なわれません。

制限

現在のパッケージ記載の動作確認機器以外での不具合については、弊社ホームページで案内させていただきます。なお、不具合対応版については、ホームページより提供させていただきます。本不具合対応状況についても弊社ホームページで案内致します。

USB2.0 アイソクロナス転送はサポートしておりません。

USBデバイスの抜き差しを行う場合は、3秒以上の間隔をおいておこなってください。

USBデバイスからのリモートWakeupには対応しておりません。

2-2. 対応OS

本製品は、以下のOS(オペレーティングシステム)に対応しています。

Windows Me (Millennium Edition)/Windows 98SE (Second Edition)

Windows XP/Windows 2000

Mac OS 9.2.x, Mac OS X-10.1以降

2-3. 対応機種

本製品は、CardBus スロットを装備した以下のパソコンに対応しています。

PC/AT 互換機 (DOS/V) NEC PC98-NX シリーズ

PowerBook G3(初代を除く)、PowerBook G4

3. 導入の前に

パッケージ内容の確認

本製品のパッケージには、次のものが同梱されております。
不足の場合は、お手数ですが販売店または弊社サポートセンターにご連絡ください。

REX-CBU2 CardBus PC カード本体
ソフトウェア CD-ROM
ユーザーズマニュアル(本書)
保証書

USB2.0 ケーブルは添付されていません。また、各 USB ポートから最大 500mA まで給電可能となる AC アダプタも添付されていません。

USB2.0 ケーブル(オプション品:型番 RCL-USB2-01)及び、CBU2 用 AC アダプタ(オプション品:型番 RS0-AC05)のご注文は、株式会社アール・ピー・エスにて承ります。
(<https://rps.ratocsystems.com> または、FAX.06-6633-8295)

4. セットアップ

Windows 98SE でご使用になる場合 -----P.6 へ

Windows Me でご使用になる場合 -----P.11 へ

Windows 2000 でご使用になる場合 -----P.12 へ

Windows XP でご使用になる場合 -----P.18 へ

Windows Macintosh でご使用になる場合 -----P.23 へ

お進みください。

4-1. ドライバのインストール (Windows98SE)

Windows98SE (Second Edition) でご使用の場合は、以下の手順でインストールを行ってください。

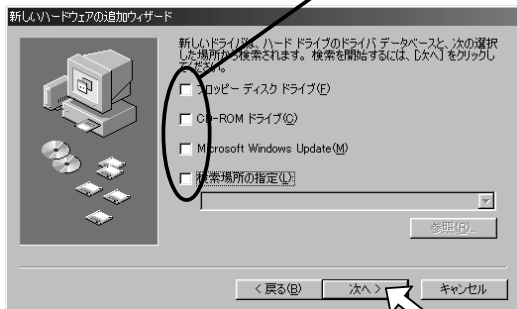
1. 本製品に添付されている CD-ROM をドライブにセットします。
2. 自動的にインストーラが起動する場合は、画面の指示に従って進み、最後に[完了]をクリックして再起動します。自動的にインストーラが起動しない場合は、[CD-ROM] ドライブアイコンを開いて、SETUP.EXE をダブルクリック後、画面の指示に従って進み、最後に[完了]をクリックして再起動してください。
3. PC カードを取り付けると以下の画面が表示されます。[次へ]をクリックします。



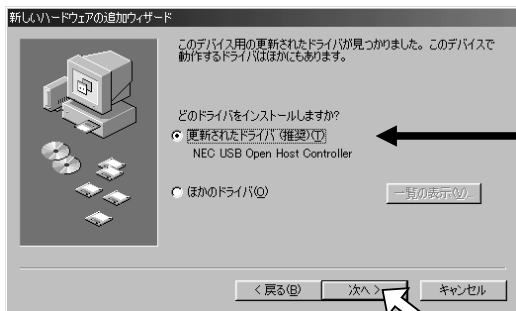
4. 「使用中のデバイスに最適なドライバを検索する (推奨)」を選択し、[次へ]をクリックします。



5. [次へ]をクリックします。 選択肢にチェックを入れる必要はありません。



6. 「更新されたドライバ(推奨)(I) NEC USB Open Host Controller」を選択し、[次へ]をクリックします。



7. [次へ]をクリックします。



8. [完了]をクリックします。



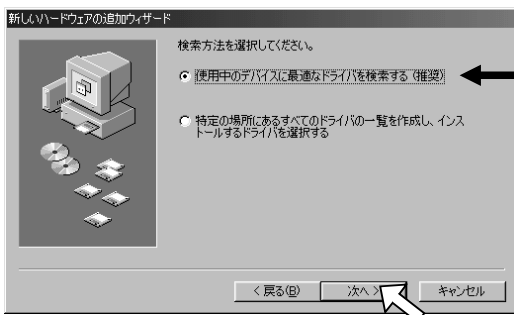
前ページの
項目番号 3 へ
お進みください

9. 再び、3 から 8 の画面が起動しますので、同様の操作を行ってください。以上で、USB1.1 ドライバのインストールは完了です。

10. 続いて、以下の画面が表示されます。ここからがUSB2.0 EHCI ドライバのインストールになります。[次へ]をクリックします。



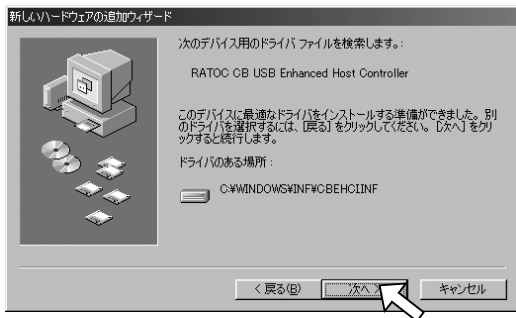
11. 「使用中のデバイスに最適なドライバを検索する (推奨)」を選択し、[次へ]をクリックします。



12. [次へ]をクリックします。 選択肢にチェックを入れる必要はありません。



13. CBEHCI . INF を読むようになっていることを確認し、[次へ]をクリックします。
(この場合、C:¥WINDOWS¥INF¥CBEHCI . INF)



14. [完了]をクリックして、再起動してください。



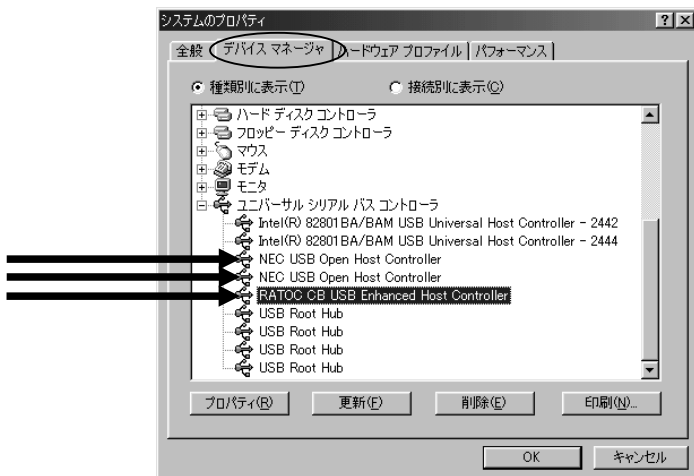
以上で、インストール作業は終わりです。

次の方法で、ドライバソフトウェアが正常にインストールされたことを確認できます。

1. [マイ コンピュータ]から[コントロールパネル]を開き、[システム]をダブルクリックします。



2. [デバイスマネージャ]タブをクリックし、次に[ユニバーサルシリアルバスコントローラ]をダブルクリックします。下図のように[NEC USB Open Host Controller]が2つ、[RATOC CB USB Enhanced Host Controller]が1つあれば、正しくインストールされています。



3. 続いて、「5. USB 機器の接続について」にお進みください。
PC カードの取り外しについては、「6. PC カードの取り外し」の指示に従ってください。

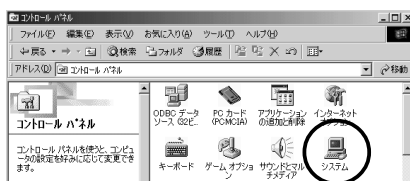
4-2. ドライバのインストール (WindowsMe)

WindowsMe でご使用の場合は、以下の手順でインストールを行ってください。

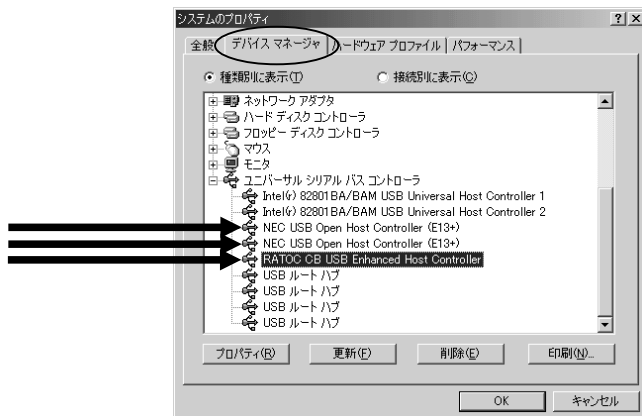
1. 本製品に添付されている CD-ROM をドライブにセットします。
2. 自動的にインストーラが起動する場合は、画面の指示に従って進み、最後に [完了] をクリックして再起動します。自動的にインストーラが起動しない場合は、[CD-ROM] ドライブアイコンを開いて、SETUP.EXE をダブルクリック後、画面の指示に従って進み、最後に [完了] をクリックして再起動してください。
3. PC カードを取り付けると自動的にドライバがインストールされます。

次の方法で、ドライバソフトウェアが正常にインストールされたことを確認できます。

1. [マイ コンピュータ] から [コントロールパネル] を開き、[システム] をダブルクリックします。



2. [USB(Universal Serial Bus)コントローラ] をダブルクリックします。下図のように [NEC USB Open Host Controller] が 2 つ、[RATOC CB USB Enhanced Host Controller] が 1 つあれば、正しくインストールされています。



環境により [RATOC CB USB Enhanced Host Controller] に緑色の? が付く場合がありますが、動作上問題ありません。

3. 続いて、「5.USB 機器の接続について」にお進みください。
PC カードの取り外しについては、「6.PC カードの取り外し」の指示に従ってください。

4-3. Microsoft 社製ドライバのインストール (Windows2000)

Microsoft 社より Windows 2000 用 USB2.0 ドライバが公開されています。

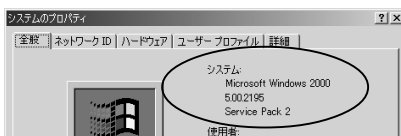
Microsoft 社製ドライバをインストールする方法は、2通り(4-3-1あるいは、4-3-2)ありますので、4-3-1で上手くインストールできない場合は、4-3-2のインストール方法をお試しください。インターネット接続状態にて作業してください。

注意：下記インストール画面と一部異なる場合があります。

4-3-1. ハードウェアウィザードからのインストール

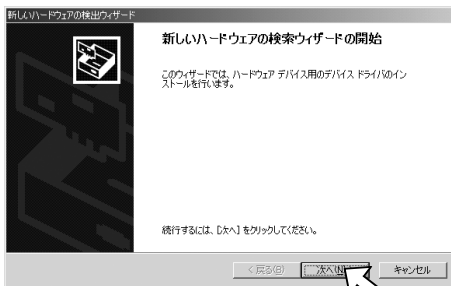
最初に Windows2000 Service Pack2 あるいは3のアップデートを完了してください。Service Packのアップデートが行われている場合は、下図のようにシステムのプロパティに「Service Pack」と書かれています。

右図は、Service Pack 2 の場合

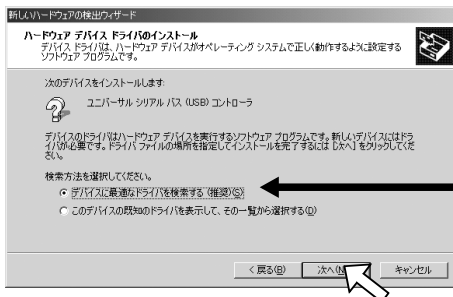


アップデートが行われていることを確認後、以下の手順でインストールを行ってください。

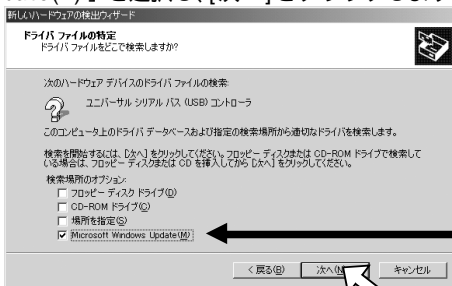
1. PC カードを挿入後、パソコンを起動すると以下の画面が表示されます。
[次へ]をクリックします。



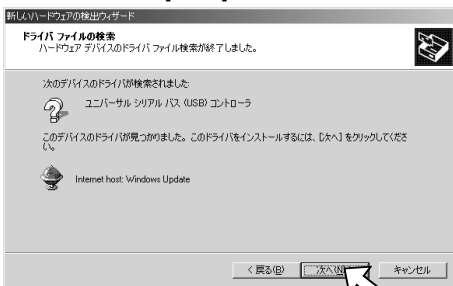
2. 「デバイスに最適なドライバを検索する (推奨)」を選択し、[次へ]をクリックします。



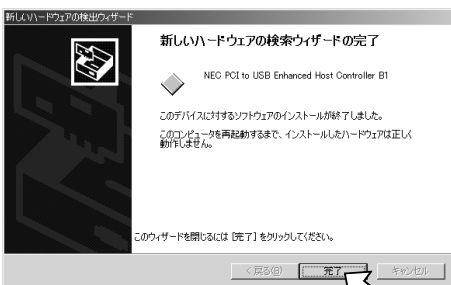
3. 「Microsoft Windows Update(M)」を選択し、[次へ]をクリックします。



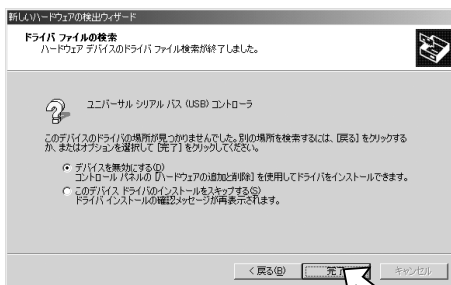
4. 下記のような画面が表示されますので、[次へ]をクリックします。



5. 下記のような画面が表示されますので、[完了]をクリックし、パソコンを再起動してください。 4-3-3 へ進みインストール確認を行ってください。



下記のような画面が表示され、上手くインストールができなかった場合は、[完了]をクリックし、4-3-2の方法をお試しください。



4-3-2. Windows Update からのインストール

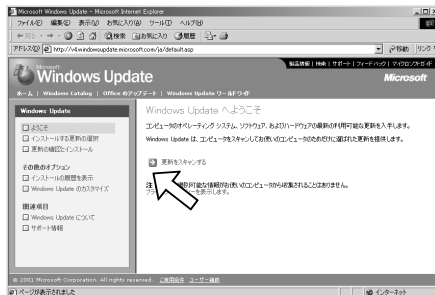
最初にWindows2000 Service Pack2 あるいは3のアップデートを完了してください。Service Packのアップデートが行われている場合は、下図のようにシステムのプロパティに「Service Pack」と書かれています。

右図は、Service Pack 2の場合

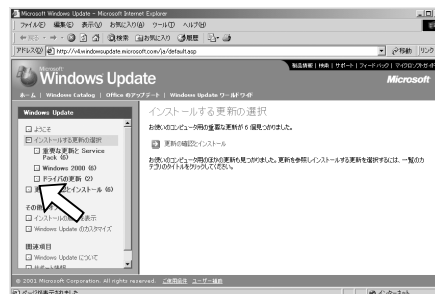


アップデートが行われていることを確認後、以下の手順でインストールを行ってください。

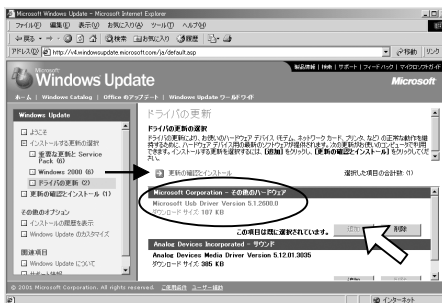
1. PC カードが挿入されていることを確認の上、Windows の[スタート]ボタンから [Windows Update]を選択します。
2. 下記のような画面が表示されますので、[更新をスキャンする]をクリックしてください。



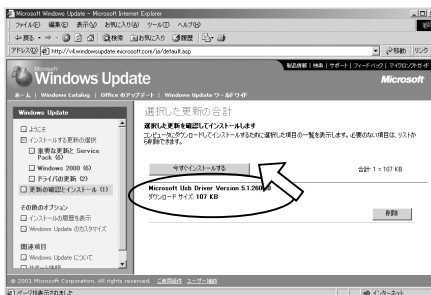
3. しばらくすると、下記のような画面が表示されます。
[ドライバの更新]ボタンをクリックしてください。



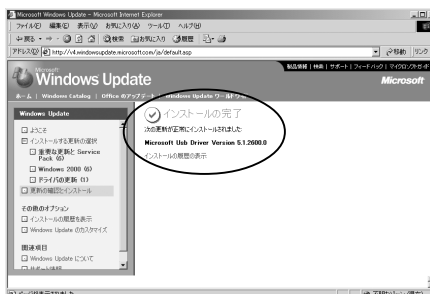
4. [Microsoft Usb Driver]がMicrosoft 提供のUSB2.0 ドライバですので、[追加] ボタンをクリック後、[更新の確認とインストール]をクリックしてください。



5. 選択した項目の一覧が表示されます。[Microsoft Usb Driver]が表示されていることを確認してください。なお、[Microsoft Usb Driver]以外の項目が表示され、その項目をインストールしない場合には、[削除]ボタンをクリックすることにより、インストールされる項目から外すことが可能です。[今すぐインストールする]ボタンをクリックします。[契約に同意されますか?]の画面が表示されますので、問題がなければ[同意します]ボタンをクリックして、インストール作業を開始してください。



6. 問題なくインストールが完了すると、下記のような画面が表示されますので、4-3-3へ進みインストール確認を行ってください。



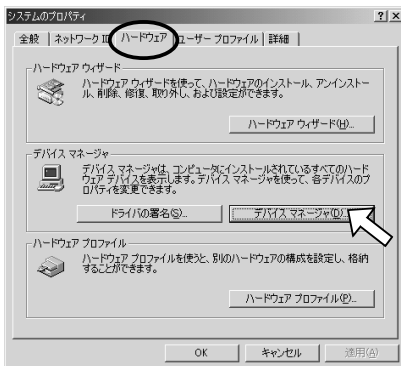
4-3-3. インストールの確認

次の方法で、ドライバソフトウェアが正常にインストールされたことを確認できます。

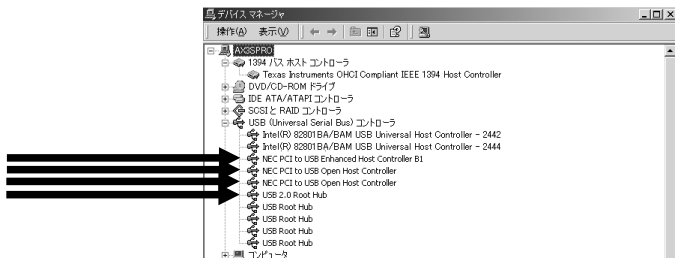
1. [マイ コンピュータ]から[コントロールパネル]を開き、[システム]をダブルクリックします。



2. [ハードウェア]タブをクリックし、次に[デバイスマネージャ]をクリックします。



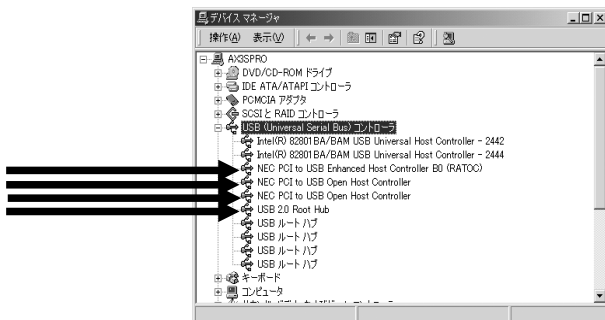
3. [USB(Universal Serial Bus)コントローラ]をダブルクリックします。
下図のように[NEC PCI to USB Enhanced Host Controller Bn](nは数字)が1つ、[NEC PCI to USB Open Host Controller]が2つ、[USB2.0 Root Hub]が1つあれば、正しくインストールされています。



4-3-4. CBPRSET ドライバの組み込み作業

Windows 2000 で Microsoft 社製のドライバをインストール後、USB 機器を接続してもうまく動作しない場合がございますので、次の手順でドライバの更新をおこなうことをお勧めします。

1. 本製品に添付されている CD-ROM をドライブにセットします。
2. 自動的にインストーラが起動する場合は、画面の指示に従って進み、最後に [完了] をクリックして再起動します。自動的にインストーラが起動しない場合は、[CD-ROM] ドライブアイコンを開いて、SETUP.EXE をダブルクリック後、画面の指示に従って進み、最後に [完了] をクリックして再起動してください。
3. [USB(Universal Serial Bus)コントローラ] をダブルクリックします。下図のように [NEC PCI to USB Enhanced Host Controller Bn(RATOC)] (n は数字) が 1 つ、 [NEC PCI to USB Open Host Controller] が 2 つ、 [USB2.0 Root Hub] が 1 つあれば、正しくドライバの更新されています。



4-4. Microsoft 社製ドライバのインストール (WindowsXP)

Microsoft 社より Windows XP 用 USB2.0 ドライバが公開されています。Microsoft 社より公開された Windows XP 用 USB2.0 ドライバを利用するためには、WindowsXP Service Pack1 のアップデートを完了しておく必要があります。Service Pack1 のアップデートが行われている場合は、下図のようにシステムのプロパティに「Service Pack1」と書かれています。Service Pack1 の入手や Windows Update からの Download が困難な方は、「4-5. RATOC 製ドライバのインストール (WindowsXP)」へ進み弊社製ドライバをインストールしてください。



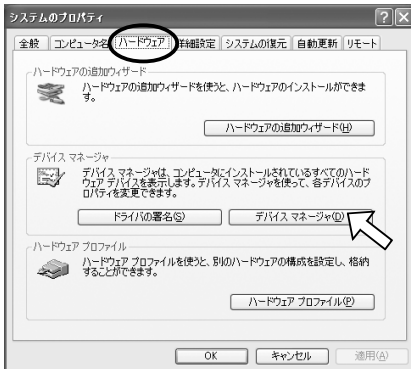
注意: インストール画面と一部異なる場合があります。

WindowsXP Service Pack1 のアップデートが行われていることを確認した方は、下記の手順に従ってインストールしてください。

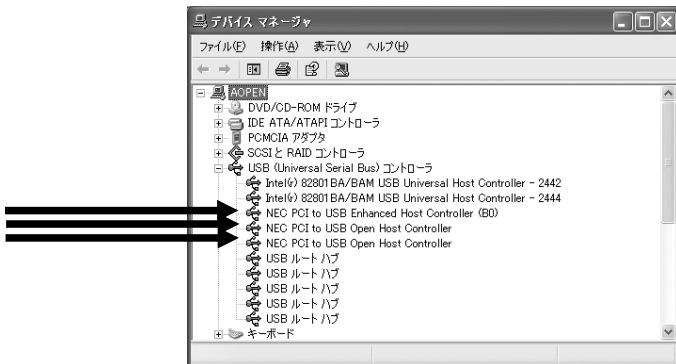
1. PC カードを挿入すると、ドライバのインストールが自動的に行われます。
正常にインストールされているかどうか確認するために、次ページに述べる方法で確認してください。

次の方法で、ドライバソフトウェアが正常にインストールされたことを確認できます。

2. [システムのプロパティ]を起動し、[ハードウェア]タブをクリックし、次に[デバイスマネージャ(D)]をクリックしてください。



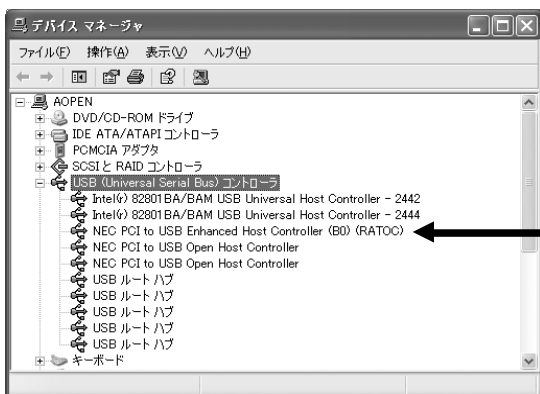
3. [USB(Universal Serial Bus)コントローラ]をダブルクリックします。
下図のように[NEC PCI to USB Enhanced Host Controller (Bn)](nは数字)が1つ、[NEC PCI to USB Open Host Controller]が2つあれば、正しくインストールされています。



4-4-1. CBPRSET ドライバの組み込み作業

Windows XP で Microsoft 社製のドライバをインストール後、USB 機器を接続してもうまく動作しない場合がございますので、次の手順でドライバの更新をおこなうことをお勧めします。

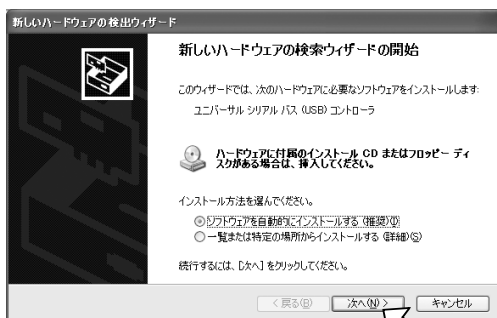
1. 本製品に添付されている CD-ROM をドライブにセットします。
2. 自動的にインストーラが起動する場合は、画面の指示に従って進み、最後に [完了] をクリックして再起動します。自動的にインストーラが起動しない場合は、[CD-ROM] ドライブアイコンを開いて、SETUP.EXE をダブルクリック後、画面の指示に従って進み、最後に [完了] をクリックして再起動してください。
3. [USB(Universal Serial Bus)コントローラ] をダブルクリックします。
下図のように [NEC PCI to USB Enhanced Host Controller (Bn)(RATOC)] (n は数字) が 1 つ、[NEC PCI to USB Open Host Controller] が 2 つあれば、正しくドライバの更新されています



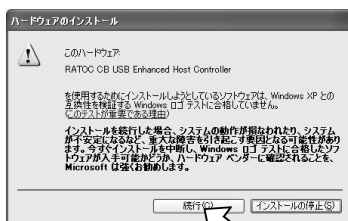
4-5. RATO C 製ドライバのインストール (WindowsXP)

Service Pack1 の入手や Windows Update からの Download が困難な方は、次の手順に従い弊社製ドライバをインストールしてください。

1. PC カードを挿入すると、次のハードウェアウィザードが表示されます。添付の CD-ROM を挿入して、[次へ]をクリックしてください。



2. しばらくすると、次の警告画面が表示されますが、[続行]をクリックします。

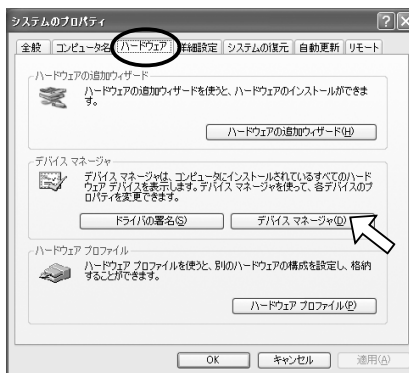


3. ドライバのインストールが終了すると、下記のような画面が表示されますので、[完了]をクリックし、パソコンを再起動してください。

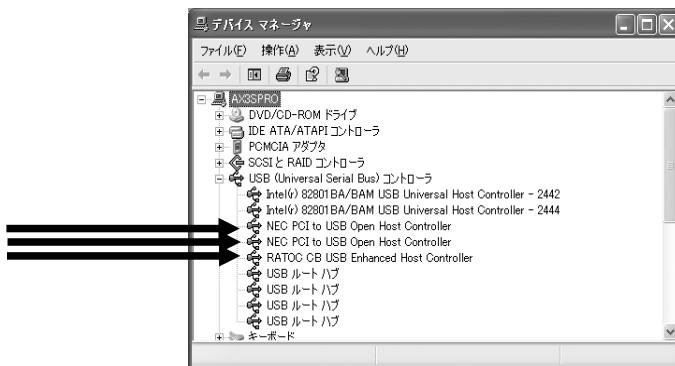


次の方法で、ドライバソフトウェアが正常にインストールされたことを確認できます。

4. [システムのプロパティ]を起動し、[ハードウェア]タブをクリックし、次に[デバイスマネージャ(D)]をクリックしてください。



5. [USB(Universal Serial Bus)コントローラ]をダブルクリックします。
下図のように[RATOC CB USB Enhanced Host Controller]が1つ、[NEC PCI to USB Open Host Controller]が2つあれば、正しくインストールされています。



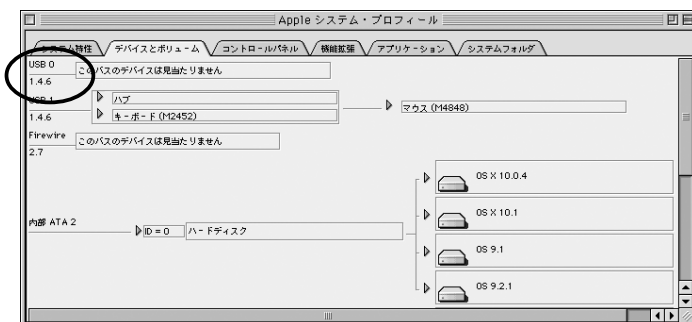
4-6. ドライバの確認(Macintosh)

注意:Macintosh をご利用の場合、USB1.1(Full Speed/Low Speed)モードでのご利用となります。

4-6-1. Mac OS 9.x の場合

Mac OS 9.x をご使用の方は、次の項目をご確認ください。

[アップルメニュー]の[Apple システム・プロフィール]を起動後、[デバイスとボリューム]タブをクリックし、[USB]と表示されていることをご確認ください。



[USB]と表示されていない場合、Apple の Web サイトより USB 関連のドライバをダウンロード後、インストールする必要があります。

次頁の手順に従って、ダウンロード後インストールしてください。

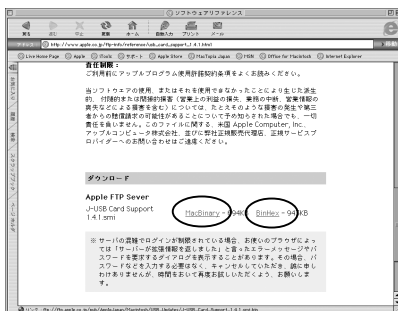
- Apple の Web サイト(www.apple.co.jp)にアクセスし、[サポート]タブをクリック後、[ダウンロード]をクリックすると、下図のような画面が表示されます。(2002 年 10 月現在。画面が若干異なる場合があります。)



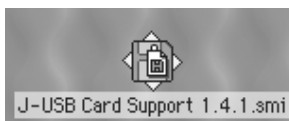
- [アップデート]の欄の[USB Adapter Card Support 1.4.1]を選択してください。



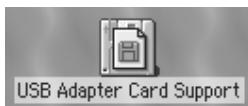
- 以下の画面より[MacBinary][Binhex]の何れかを選択しダウンロードしてください。



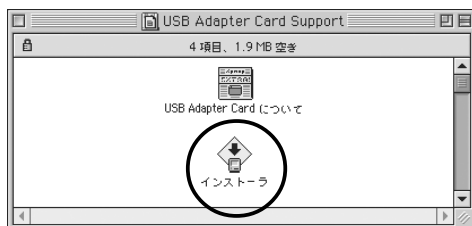
- ダウンロードが完了すると、デスクトップ上に以下のアイコンが表示されますので、ダブルクリックします。



5. 上記アイコンをダブルクリックすると、[ソフトウェア使用許諾契約]の画面が表示されますので、問題がなければ、[同意します]をクリックしてください。
以下のアイコンが表示されますので、このアイコンをダブルクリックしてください。



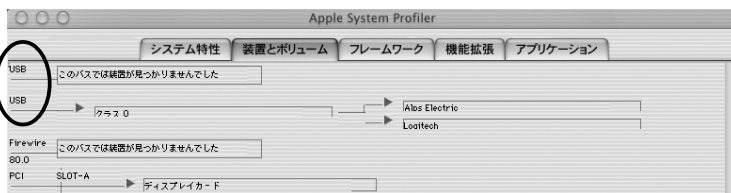
6. 以下の画面が表示されたら[インストーラ]をダブルクリックして、インストーラを起動させ、USB 関連のドライバを画面の指示に従いインストールしてください。



4-6-2. Mac OS X の場合

Mac OS X をご使用の方は、次の項目をご確認ください。

[Applications]の[Utilities]フォルダから[Apple System Profiler]を起動して、[USB]が表示されていることをご確認ください。



5. USB 機器の接続について

5-1. USB 機器の種類について

USB 機器には動作に必要な電力を AC コンセントなどから機器側で確保するタイプ(セルフパワーデバイス)と USB のケーブルより必要な電力を供給してもらうことにより動作するタイプ(バスパワーデバイス)の 2 種類が存在します。

バスパワーデバイスを動作させるのに必要な電流は機器毎に決まっており、最大で 500mA の電流を使用します。(下記機器以外は各デバイスメーカーにお問い合わせください)

代表的な USB デバイス(バスパワーデバイス)の消費電流

			-- 消費電流 --
・ Mouse	マイクロソフト	IntelliMouse	100mA
・ Tablet	ワコム	WAVO USB	100mA
・ FDD	ヤノ電器	UFD-04	500mA
・ ImageScanner	キヤノン	FB636U/630U	500mA
・ 2.5' HDD	富士通コワーコ	DYNADISQ	500mA
・ CompactFlash Reader	ラトックシステム	REX-CF03F	100mA
・ SmartMedia Reader	ラトックシステム	REX-SMA03F	100mA

5-2. 弊社 REX-CBU2 にバスパワーデバイスを接続する場合の注意点

弊社 REX-CBU2 は 2 ポートの USB ポートを備えていますが、2 ポート合計で 300mA の電流を供給することが可能です。

さらに別売の AC アダプタ(型番:RS0-AC05)を REX-CBU2 に接続して頂くことで、各ポート毎に 500mA の電流を供給することが出来ます。

接続される前に USB 機器の取扱い説明書をよくお読みになり、USB バスパワードデバイスの場合には機器の消費電流をご確認下さい。接続される機器の消費電流の合計が 300mA 以下の場合には CBU2 用 AC アダプタ(オプション品:型番 RS0-AC05)は不要です。300mA 以上の場合には AC アダプタを必ずご使用下さい。(CBU2 用 AC アダプタのご購入先は P.5 をご覧ください。)

次ページに例を示しますので、ご参考ください。

[AC アダプタを必要としない USB 機器の接続例]

<例 1> マウス(消費電流:100mA)と CF リーダー(消費電流:100mA)を同時に接続

100mA + 100mA で合計 200mA の消費電流となり、REX-CBU2 が供給できる 300mA を下回っているため AC アダプタなしでご使用頂けます。

<例 2> マウス(消費電流:100mA)とセルフパワーデバイスと同時に接続

100mA + 0mA で合計 100mA の消費電流となり、REX-CBU2 が供給できる 300mA を下回っているため AC アダプタは必要ありません。

[AC アダプタが必要な USB 機器の接続例]

<例> イメージスキャナ(消費電流:500mA)を接続

スキャナの消費電流が REX-CBU2 の供給できる 300mA を上回っているため、別売の AC アダプタを使用し REX-CBU2 が 500mA の電流を供給できるようにする必要があります。

5-3. USB 機器の接続確認

USB ストレージデバイス(HDD、コンパクトフラッシュアダプタ、スマートメディアアダプタ、MO ドライブ等)を接続した場合には、[マイ コンピュータ]を開くとアイコンが追加されてます。(Windows ユーザー)

Macintosh をご使用の場合は、正常に認識した場合には、接続した USB ストレージデバイスのアイコンがデスクトップにマウントされます。



例:MO ドライブを Windows PC に
接続した場合

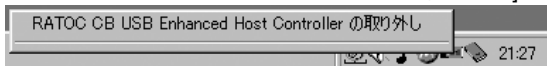
6. PC カードの取り外し

6-1. Windows 98SE/Me の場合

- 1) Windows のタスクトレイにある赤色の CBU2 アイコンを左クリックしてください。



- 2) [RATOC CB USB Enhanced Host Controller の取り外し]を選択してください。



- 3) [安全に取り外すことができます]のメッセージが表示されますので、[OK]をクリックして REX-CBU2 を取り外してください。

6-2. Windows 2000/XP の場合

- 1) Windows のタスクトレイにある緑色の矢印のついた PC カードアイコンを左クリックしてください。



- 2) メッセージが表示されます。
[RATOC CB USB Enhanced Host Controller を停止します]あるいは、
[NEC PCI to USB Enhanced Host Controller を停止します]を選択してください。
- 3) [安全に取り外すことができます]のメッセージが表示されますので、[OK]をクリックして REX-CBU2 を取り外してください。

6-3. Mac OS 9.x の場合

- 1) REX-CBU2 に接続されたデバイスアイコンがデスクトップに表示されている場合には、まずそのアイコンをゴミ箱アイコンにドラッグ&ドロップしてください。
- 2) 次に、REX-CBU2 のアイコンをゴミ箱アイコンにドラッグ&ドロップしてください。



REX-CBU2 のアイコン

- 3) REX-CBU2 を取り外してください。

6-4. Mac OS X の場合

- 1) REX-CBU2 に接続されたデバイスアイコンがデスクトップに表示されている場合には、まずそのアイコンをゴミ箱アイコンにドラッグ&ドロップしてください。
- 2) お使いの Macintosh の電源を落としてください。
- 3) REX-CBU2 を取り外してください。

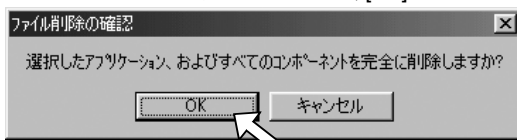
7. トラブルシューティング

ここでは、ドライバの削除方法について説明します。「4-5. RATOC 製ドライバのインストール(WindowsXP)」の指示に従ってドライバのインストールを行った方は、7-2. へ進んでドライバの削除を行ってください。それ以外の方は、7-1. へ進んでドライバの削除を行ってください。

7-1. ドライバソフトウェアの削除

インストールに失敗した場合など REX-CBU2 環境を取り除く方法を説明します。

1. 本製品に添付されている CD-ROM をドライブにセットし、CD-ROM ドライブアイコンをダブルクリックします。
2. 次のダイアログが表示されますので、[OK] をクリックします。



3. 最後に[完了]をクリックして、再起動します。
以上でドライバの削除は終了です。

7-2. ドライバソフトウェアの削除

インストールに失敗した場合など REX-CBU2 環境を取り除く方法を説明します。

弊社製ドライバをインストールした場合の削除方法について説明します。

削除は、下記手順で行います。

- (1) デバイスツリーからの削除
- (2) INF ファイルの削除

- (1) デバイスツリーからの削除

1) PC カードを挿入した状態で、コントロールパネルのシステムを起動します。
「システムのプロパティ」のハードウェアタブから「デバイスマネージャ(D)」ボタンをクリックします。[USB(Universal Serial Bus)コントローラ]をダブルクリックして、[NEC PCI to USB Open Host Controller]を2つ、[RATOC CB USB Enhanced Host Controller]を1つ、キーボード上の「Delete」キーを押して削除してください。

(2) INF ファイルの削除

[マイ コンピュータ]を開きます。

[ツール]-[フォルダオプション]の[表示]タブを開いて、[すべてのファイルとフォルダを表示する]をチェックし、[登録されているファイルの拡張子は表示しない]のチェックを外します。

その後、[適用]ボタン - [OK]ボタンをクリックします。

エクスプローラから、「C:¥WINDOWS¥INF」を開きます。

oemX.inf ファイル(X= 数字)を検索し、メモ帳などでそれぞれの inf ファイルを開いて、その内容に「CBU2」の記述のある inf ファイルを削除してください。また、削除した oemX.inf と拡張子のみが異なる oemX.PNF ファイルも削除してください。

8. 製品仕様

型番	REX-CBU2
名称	USB2.0 CardBus PC Card
データ転送方式	USB2.0
データ転送レート	480/12/1.5 Mbps(HS/FS自動検出)
動作環境	温度0～55℃、湿度20～80% (但し結露しないこと)
接続コネクタ	USB 2.0 Type A x 2ポート /DCジャック

ラトックシステム株式会社 サポートセンター宛 (FAX)06-6633-3553
 REX-CBU2 質問用紙

お手数ですが、拡大コピーの上ご使用ください。

氏 名			
会社名・学校名			
部 署 ・ 所 属			
住 所	〒		
T E L		F A X	
電 子 メ ー ル			
製 品 型 番		シリアル番号	
販 売 店 名		購 入 年 月 日	

パソコン機種名	メ ー カ ー 名		
	型 番		
使用 O S	Windows XP Windows2000	WindowsMe(Millennium Edition) Windows98SE(Second Edition)	MacOS()
接 続 機 器	分 類	ハードディスク その他 ()	CD-RW
	メ ー カ ー 名		
	型 番		
ご 質 問 内 容			
添 付 資 料	デバイスマネージャのシステム概要 ¹ その他 ()		

1 デバイスマネージャのシステム概要の印刷方法

- (1) [スタート]メニューから[設定] - [コントロールパネル]を開き、[システム]をダブルクリックします。
- (2) [デバイスマネージャ]タブをクリックし、[印刷]ボタンをクリックします。
- (3) [レポートの種類]で「システムの概要」を選択し、[OK]ボタンをクリックします。

