



USB SmartMedia Reader/Writer
REX-SMA03F

ユーザーズマニュアル

2001年8月 第3.2版

本製品を正しく安全にお使いいただくため
ご使用前に必ず本書をよくお読みください

ラトックシステム株式会社

目 次

1. はじめに	3
1-1. ご注意	4
1-2. 安全にお使いいただくために（必ずお読みください）	5
1-3. 本製品に関するお問い合わせ	6
1-4. 保証と修理について	7
2. REX-SMA03 について	8
2-1. 製品特徴	8
2-2. 対応機種	8
2-3. 対応 OS	8
2-4. 使用可能なスマートメディア	9
2-5. 各部の名称	9
2-6. 制限	10
3. 導入の前に	11
3-1. パッケージ内容の確認	11
3-2. システム環境の確認	11
Windows で使用する	12
4. セットアップ	12
4-1. パソコンへの取り付け	12
4-2. ドライバソフトウェアのインストール（Windows98/98SE）	15
4-3. ドライバソフトウェアのインストール（WindowsMe）	23
4-4. ドライバソフトウェアのインストール（Windows2000）	27
5. 製品の取り扱い	31
5-1. メディア装着ランプ/アクセスランプ	31
5-2. 本製品の取り外し（Windows98/98SE/Me）	32
5-3. 本製品の取り外し（Windows2000）	33
5-4. スマートメディアの挿入	35
5-5. スマートメディアの取り出し	36

6.	ファイルの操作	37
6-1.	ファイルの読み書き	37
6-2.	スマートメディアのライトプロテクト (誤記録防止)	38
6-3.	スマートメディアの初期化 (フォーマット)	39
7.	フォーマットユーティリティについて	40
8.	トラブルシューティング (Windows98/98SE/Me)	45
8-1.	USB ポートの確認 (Windows98/98SE/Me)	46
8-2.	本製品の設定の確認 (Windows98/98SE/Me)	49
8-3.	ドライバソフトウェアのアンインストール (Windows98/98SE/Me)	52
9.	トラブルシューティング (Windows2000)	53
9-1.	USB ポートの確認 (Windows2000)	54
9-2.	本製品の設定の確認 (Windows2000)	59
9-3.	ドライバソフトウェアのアンインストール (Windows2000)	63
	MacOS で使用する	68
10.	セットアップ	68
10-1.	ドライバソフトウェアのインストール	69
10-2.	コンピュータへの取り付け	72
11.	本製品の取り扱い	74
11-1.	メディア装着ランプ / アクセスランプ	74
11-2.	本製品の取り外し	75
11-3.	スマートメディアの挿入	76
11-4.	スマートメディアの取り出し	78
12.	スマートメディアの取り扱い	80
12-1.	スマートメディアのライトプロテクト (誤記録防止)	80
12-2.	スマートメディアのフォーマット	80
13.	トラブルシューティング	82
13-1.	File Exchange の確認	84
13-2.	ドライバソフトウェアのアンインストール	85
	製品仕様	87
	REX-SMA03F 質問用紙	89

1. はじめに

この度は REX-SMA03 USB SmartMedia Reader/Writer をお買い上げいただき、誠にありがとうございます。末永くご愛用賜りますようお願い申し上げます。本書は REX-SMA03 の導入ならびに運用方法を説明したマニュアルです。本製品を正しく安全にお使いいただくため、ご使用前に必ず本書をお読みください。また、添付の CD-ROM に入っている「README」ファイル(Windows 用)、「はじめにお読みください」(Macintosh 用)には、本書に記載できなかった最新情報がありますので、あわせてご覧ください。

この装置は、情報処理装置等電波障害自主規制協議会（VCCI）の基準に基づくクラスB情報技術装置です。この装置は、家庭環境で使用することを目的としていますが、この装置がラジオやテレビジョン受信機に近接して使用されると、受信障害を引き起こすことがあります。

取扱説明書に従って正しい取り扱いをして下さい。

1-1. ご注意

本書の内容に関しましては、将来予告なしに変更することがあります。また、万全を期して作成いたしましたのが、万一ご不審な点や誤りなどにお気づきになりましたらご連絡願います。

運用の結果につきましては責任を負いかねますので、予めご了承願います。

本製品の保証や修理に関しましては、添付の保証書に記載しております。必ず内容をご確認のうえ、大切に保管ください。

製品改良のため、予告なく外観または仕様の一部を変更することがあります。本製品は日本国内仕様となっており、海外での保守およびサポートは行っておりません。

SmartMedia は、株式会社東芝が所有し、SSFDC フォーラム会員会社に使用が許諾されている登録商標です。Windows は Microsoft Corporation の米国およびその他の国における登録商標です。Apple、iBook、MacOS、PowerBook は Apple Computer, Inc. の米国およびその他の国における登録商標であり、iMac、PowerMac は同社の商標です。本製品および本書に記載されている会社名および製品名は、各社の商標または登録商標です。ただし本文中には™ および® マークは明記しておりません。“ REX ” は株式会社リコーが商標権を所有していますが、弊社は使用許諾契約により本商標の使用を認められています。

1-2. 安全にお使いいただくために（必ずお読みください）



下記の注意事項を無視して誤った取り扱いを行うと、人が死亡または重傷を負う可能性が想定される内容を示しています。

製品の分解や改造等は、絶対に行わないでください。また、無理に曲げる、落とす、傷つける、上に重いものを載せることは行わないでください。

製品が水・薬品・油等の液体によって濡れた場合、ショートによる火災や感電の恐れがあるため使用しないでください。



下記の注意事項を無視して誤った取り扱いを行うと、人が負傷を負う可能性が想定される内容、および物的損害が想定される内容を示しています。

本製品は電子機器ですので、静電気を与えないでください。

ラジオやテレビ、オーディオ機器の近く、モータなどノイズを発生する機器の近くでは誤動作することがあります。必ず離してご使用ください。

高温多湿の場所、温度差の激しい場所、チリやほこりの多い場所、振動や衝撃の加わる場所、スピーカ等の磁気を帯びたものの近くでの保管は避けてください。

本製品は、医療機器、原子力機器、航空宇宙機器、輸送機器など人命に関わる設備や機器、および高度な信頼性を必要とする設備、機器での使用は意図されておりません。これらの設備、機器制御システムに本製品を使用し、本製品の故障により人身事故、火災事故などが発生した場合、いかなる責任も負いかねます。

本製品（ソフトウェアを含む）は日本国内仕様です。日本国外で使用された場合の責任は負いかねます。

スマートメディア挿入口に異物等を入れしないでください。故障の原因となります。

データの書き込み中もしくは読み込み中に、振動や衝撃を与えたり、本製品を取り出さないでください。データが破壊、消失する恐れがあります。

1-3. 本製品に関するお問い合わせ

本製品に関するご質問がございましたら、下記までお問い合わせください。
お問い合わせの際には、巻末の「質問用紙」に必要事項をご記入のうえ、下記FAX
番号までお送りください。折り返し、電話またはFAX、電子メールにて回答いた
します。

ご質問に対する回答は、下記営業時間内となりますのでご了承ください。
また、ご質問の内容によりましてテスト・チェック等の関係上、時間がかかる場
合もございますので予めご了承ください。

ラトックシステム株式会社 サポートセンター
〒556-0012 大阪市浪速区敷津東1-6-14 朝日なんばビル
東京 TEL : 03-3837-3020
大阪 TEL : 06-6633-6766
FAX : 06-6633-3553
月～金 10:00～17:00 土曜・日曜および祝日を除く
FAXでの受付は24時間行っています。

ホームページで最新の情報をお届けしています。
また、ご質問も受け付けています。
<http://www.ratocsystems.com/>

1-4. 保証と修理について

万一故障した場合は、本製品に添付の保証書記載内容に基づいて修理いたします。

故障と思われる症状が発生した場合は、本書を参照し、接続や設定が正しく行われているかどうかご確認ください。

現象が改善されない場合は、弊社修理センター宛に製品をお送りください。
修理に関しては、弊社サポートセンターにご相談ください。

< 製品送付先 > ラトックシステム株式会社 修理センター

〒556-0012 大阪市浪速区敷津東1-6-14朝日なんばビル
(TEL) 06-6633-6766

< 送付頂くもの > ・本製品の保証書の原本

・製品
・質問用紙（本書巻末の「質問用紙」に現象を明記ください）

< 送付方法 >

宅急便等、送付の控えが残る方法でお送りください。
送料は送り主様がご負担ください。返送は弊社が負担いたします。
輸送中の事故に関しては、弊社はいかなる責任も負いかねますので、ご了承ください。

< 修理費用 >

保証書に記載の保証期間・条件のもと、無償修理となります。
詳細は保証書をご覧ください。

2. REX-SMA03 について

2-1. 製品特徴

USB ポートにケーブル1本で簡単接続。外部電源不要のコンパクト設計。

スマートメディアの交換が片手でラクラク。(PushPush 方式採用)

スマートメディアをリムーバブルディスクとして一発認識、高速読み込み。

フロッピーディスクやMOのようにスマートメディアを次々と交換可能。

MacOS、Windows 両対応。

ホットプラグ対応。パソコンの電源を切らずに本製品の接続や取り外しが可能。

ID 付きスマートメディア対応。

日立マクセル社 SolidAudio プレーヤー「Music Bit!」対応。

2-2. 対応機種

本製品は、USB ポートを標準装備もしくは弊社製インターフェイスカード (REX-CBU2, PCIU2, PCIFU1 等) を装着した以下のパソコンに対応しています。

各パソコンメーカーがご使用 OS での動作を保証している機種に限ります。

PC/AT 互換機 (DOS/V)

NEC PC98-NX シリーズ

Apple PowerMac G3/G4 シリーズ、PowerBook G3/G4 シリーズ、iMac、iBook シリーズ

2-3. 対応 OS

本製品は、以下の OS (オペレーティングシステム) に対応しています。

Windows 98 / 98SE (Second Edition) / 2000 / Me (Millennium Edition)

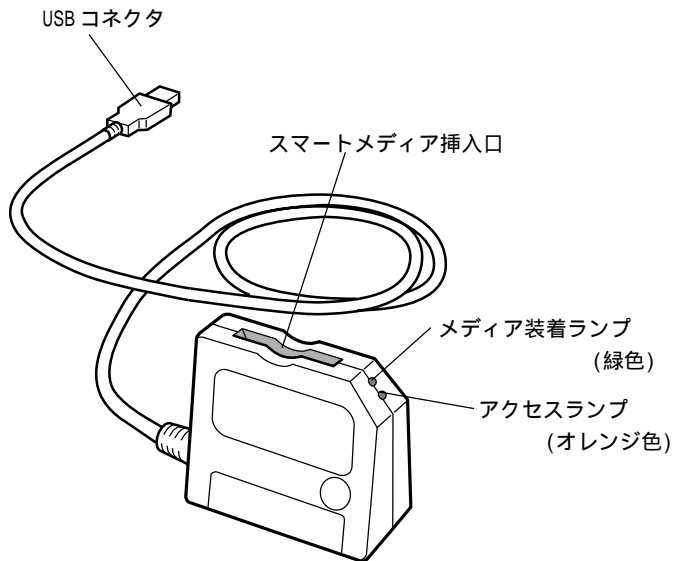
MacOS 8.5.1 / MacOS 8.6 / 9 (9/9.0.2/9.0.4/9.1/9.2)

2-4. 使用可能なスマートメディア

本製品は、以下のスマートメディアに対応しています。

2MB、4MB、8MB、16MB、32MB、64MB、128MB (3.3V、5V)

2-5. 各部の名称



2-6. 制限

本製品でスマートメディアの初期化（フォーマット）を行うと、デジタルカメラ等の機器で使用できなくなる場合があります。初期化（フォーマット）はご使用の機器で行ってください。詳細は、ご使用の機器のの説明書等でご確認ください。

本製品で ID 付きスマートメディアの初期化（フォーマット）を行うと、日立マクセル社 SolidAudio プレーヤーで使用できなくなる場合があります。ご使用になる SolidAudio プレーヤーで再度、初期化（フォーマット）を行ってください。詳細は SolidAudio プレーヤーの説明書でご確認ください。

USB ハブに接続、またキーボードやディスプレイの USB ポートに接続すると、使用できない場合があります。その場合は、直接パソコン本体の USB ポートに接続してご使用ください。

Windows3.1/95 から 98/Me へ、95/NT4.0/NT3.51 から 2000 へのアップグレード環境では動作しない場合があります。その場合は OS の新規インストールを行ってご使用ください。

iMac (M6709J/A, M6709J/B) をご使用の場合、「iMac アップデート 1.1」をインストールしてください。（MacOS8.6 以降の場合は必要ありません。）

アップデートに関する詳細は、Apple Computer 社のホームページをご覧ください。

・Apple Computer 社ホームページ <http://www.apple.co.jp/>

3. 導入の前に

3-1. パッケージ内容の確認

本製品のパッケージには、次のものが同梱されております。
不足の場合は、お手数ですが弊社サポートセンターまたは販売店にご連絡ください。

REX-SMA03 本体 (USB ケーブル付き)
ユーザーズマニュアル (本書)
セットアップディスク (CD-ROM)
保証書

3-2. システム環境の確認

ご使用のパソコンが本製品の対応機種、対応 OS であることをご確認ください。

参照 2-2. 対応機種、2-3. 対応 OS (P.8)

Windows でご使用になる場合は P.12 へ
MacOS でご使用になる場合は P.68 へ

Windows で使用する

4. セットアップ

本製品をご使用いただくには以下の作業が必要です。

パソコンへの取り付け

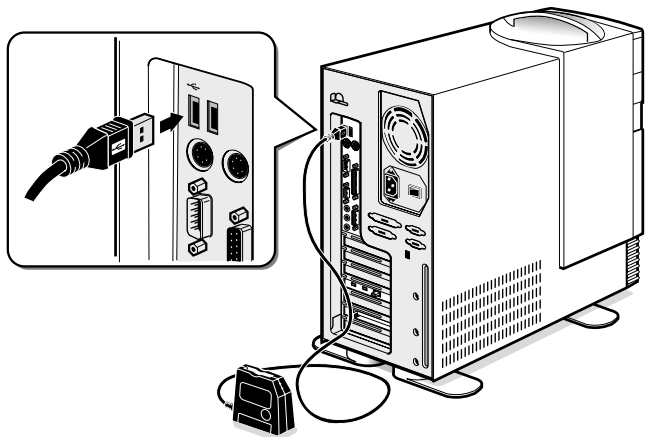
ドライバソフトウェアのインストール

完了

次に各ステップでの手順を示します。手順に従ってセットアップを行ってください。

4-1. パソコンへの取り付け

- 1) パソコンの電源を ON にして Windows を起動します。
- 2) 右ページを参考にし、本製品の USB コネクタをパソコンの USB ポートに接続してください。
コネクタはしっかりと奥まで差し込み、確実に接続してください。
USB ポートの位置につきましては、パソコンの説明書をご覧ください。
パソコンにより、キーボードやディスプレイの USB ポートでは、使用できない場合があります。
- 3) 本製品を初めて接続すると、「新しいハードウェアの検出」画面が表示されます。14 ページを参照し、ドライバソフトウェアのインストールを行ってください。

**「新しいハードウェアの検出」画面が表示されない場合**

パソコンのUSBポートの設定が使用可能になっていない場合があります。一度、本製品を取り外し、USBポートを使用可能に設定してください。

【参照】8-1.USBポートの確認 (P.46) /9-1.USBポートの確認 (P.54)

USBハブへ取り付ける場合のご注意

USBハブ経由で接続すると、ご使用いただけない場合があります。その場合は、直接、パソコン本体のUSBポートに接続してご使用ください。

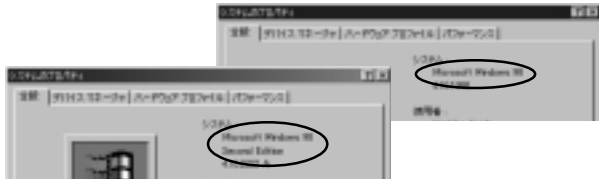
ドライバソフトウェアのインストール

- Windows98、Windows98SE (Second Edition) でご使用の場合 -- P.15
 WindowsMe (Millennium Edition) でご使用の場合 ----- P.23
 Windows2000 でご使用の場合 ----- P.27

<参考> Windows のバージョンを調べる

[スタート]メニューから[設定(S)] - [コントロールパネル(C)]をクリックします。次に[システム]をダブルクリックします。

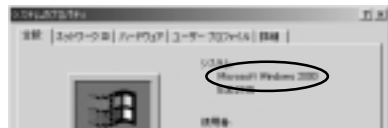
Windows98もしくはWindows98SEの場合は下図のように表示されます。



WindowsMeの場合は右図のように表示されます。



Windows2000の場合は右図のように表示されます。



4-2. ドライバソフトウェアのインストール (Windows98/98SE)

ここでは、本製品をWindows98/98SEでご使用いただくためのドライバソフトウェアのインストール方法を示します。下記手順でインストールしてください。ご使用のパソコンにより、表示画面が若干異なる場合があります。

- 1) 本製品をパソコンに接続します。

【参照】 4-1. パソコンへの取り付け (P.12)

- 2) 「新しいハードウェアの追加ウィザード」の画面が表示されます。
本製品に添付のCD-ROMをパソコンのCD-ROMドライブに挿入し、[次へ>]をクリックします。



このとき、「ディスクの挿入」の画面が表示される場合は、本書 22 ページをご覧ください。

- 3) 「使用中のデバイスに最適なドライバを検索する(推奨)」を選択し、[次へ>]をクリックします。



- 4) 「CD-ROM ドライブ(C)」を選択し、[次へ>]をクリックします。

「CD-ROM ドライブ(C)」
以外のチェックは外し
ておいてください。



- 5) 「SREX-SMA03 SmartMedia device driver」が検出されます。
[次へ>] をクリックします。

このとき、「ディスクの挿入」の画面が表示される場合は、本書22ページをご覧ください。



- 6) [完了] をクリックします。



- 7) 再度「新しいハードウェアの追加ウィザード」画面が表示されます。
[次へ>]をクリックします。



- 8) 「使用中のデバイスに最適なドライバを検索する (推奨)」を選択し、
[次へ>]をクリックします。



- 9) 「CD-ROM ドライブ(C)」を選択し、[次へ>]をクリックします。

「CD-ROM ドライブ(C)」
以外のチェックは外し
ておいてください。



- 10) 「REX-SMA03 SmartMedia Adapter」が検出されます。
[次へ>]をクリックします。

このとき、「ディスクの挿入」の画面
が表示される場合は、本書22ページ
をご覧ください。



11) [完了] をクリックします。



12) 以上でインストールは完了です。

[マイコンピュータ] に [リムーバブルディスク] アイコンが追加されていることを確認してください。(次ページ参照)

セットアップディスクは CD-ROM ドライブから取り出し、大切に保管してください。

接続する USB ポートを変更した場合、再度ドライバソフトウェアのインストールが必要な場合があります。

- 13) インストールが完了すると、[マイコンピュータ]に[リムーバブルディスク]アイコンが追加されます。

ご使用のシステム環境により、ドライブレター(D:、E:など)は異なります。



表示されるアイコンが図と異なる場合があります。(P.37 参照)

- 14) 本製品の設定を確認するには、「8-2. 本製品の設定の確認 (P.54)」をご覧ください。

「マイコンピュータ」に[リムーバブルディスク]アイコンが表示されない場合は、ドライバソフトウェアが正常にインストールできなかった可能性があります。ドライバソフトウェアをアンインストール(削除)した後、再度インストールを行ってください。

参照 8-3. ドライバソフトウェアのアンインストール (P.52)

「ディスクの挿入」画面が表示される場合

本製品を初めてUSBポートに接続した時、以下のような「ディスクの挿入」画面が表示される場合は、次の手順でドライバのインストールを行ってください。

- 1) [OK]をクリックします。



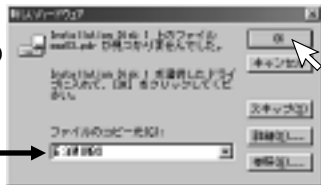
- 2) 本製品に添付の CD-ROM をパソコンの CD-ROM ドライブに挿入します。
「ファイルのコピー元(C):」欄に
E:¥WIN9X (CD-ROM が E ドライブの場合)
と入力し、[OK]をクリックします。



- 3) [OK]をクリックします。



- 4) 「ファイルのコピー元(C):」欄に
E:¥WIN9X (CD-ROM が E ドライブの場合)
と入力し、[OK]をクリックします。



4-3. ドライバソフトウェアのインストール (WindowsMe)

ここでは、本製品をWindowsMeでご使用いただくためのドライバソフトウェアのインストール方法を示します。下記の手順でインストールしてください。

ご使用のパソコンにより、表示画面が若干異なる場合があります。

- 1) 本製品をパソコンに接続します。

【参照】 4-1. パソコンへの取り付け (P.12)

- 2) 「新しいハードウェアの追加ウィザード」の画面が表示されますので、本製品に添付のCD-ROMをパソコンのCD-ROMドライブに挿入します。
「適切なドライバを自動的に検索する(推奨)(A)」を選択し、[次へ>]をクリックします。



- 3) [完了]をクリックします。



- 4) 再度「新しいハードウェアの追加ウィザード」画面が表示されます。「適切なドライバを自動的に検索する (推奨) (A)」を選択し、[次へ>]をクリックします。



- 5) 「完了」をクリックします。



- 6) 以上でインストールは完了です。
[マイコンピュータ]に[リムーバブルディスク]アイコンが追加されていることを確認してください。(次ページ参照)
セットアップディスクはCD-ROMドライブから取り出し、大切に保管してください。

接続する USB ポートを変更した場合、再度ドライバソフトウェアのインストールが必要な場合があります。

- 7) インストールが完了すると、[マイコンピュータ]に[リムーバブルディスク]アイコンが追加されます。

ご使用のシステム環境により、ドライブレター (D:、E:など) は異なります。



表示されるアイコンが図と異なる場合があります。(P.37 参照)

- 8) 本製品の設定を確認するには、「8-2. 本製品の設定の確認 (P.49)」をご覧ください。

「マイコンピュータ」に[リムーバブルディスク]アイコンが表示されない場合は、ドライバソフトウェアが正常にインストールできなかった可能性があります。ドライバソフトウェアをアンインストール (削除) した後、再度インストールを行ってください。

参照 8-3. ドライバソフトウェアのアンインストール (P.57)

4-4. ドライバソフトウェアのインストール (Windows2000)

ここでは、本製品をWindows2000でご使用いただくためのドライバソフトウェアのインストール方法を示します。下記の手順でインストールしてください。

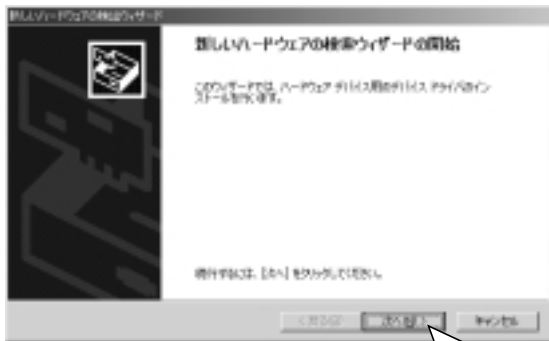
ご使用のパソコンにより、表示画面が若干異なる場合があります。

- 1) 本製品をパソコンに接続します。

【参照】 4-1. パソコンへの取り付け (P.12)

- 2) 「新しいハードウェアの追加ウィザード」の画面が表示されます。

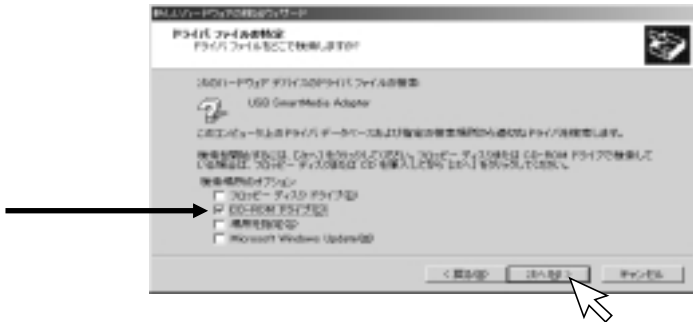
本製品に添付のCD-ROMをパソコンのCD-ROMドライブに挿入し、[次へ(N)>]をクリックします。



- 3) 「デバイスに最適なドライバを検索する (推奨)(S)」を選択し、[次へ(N)>]をクリックします。



- 4) 「CD-ROM ドライブ(C)」を選択し、[次へ(N)>]をクリックします。



5) [次へ(N)>]をクリックします。



6) [完了]をクリックします。



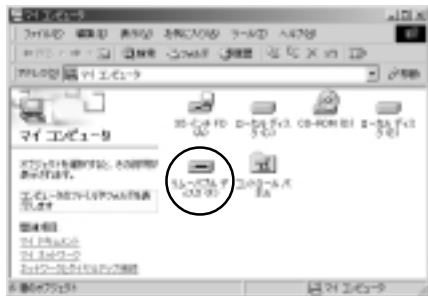
7) 以上でインストールは完了です。
セットアップディスクはCD-ROMドライブから取り出し、大切に保管してください。

接続する USB ポートを変更した場合、再度ドライバソフトウェアのインストールが必要な場合があります。

- 8) インストールが完了すると、[マイコンピュータ]に[リムーバブルディスク]アイコンが追加されます。

ご使用のシステム環境により、ドライブレター (D:、E: など) は異なります。

表示されるアイコンが
図と異なる場合があります。
(P.37 参照)



- 9) 本製品の設定を確認するには、「9-2. 本製品の設定の確認 (P.59)」をご覧ください。

「マイコンピュータ」に[リムーバブルディスク]アイコンが表示されない場合は、ドライバソフトウェアが正常にインストールできなかった可能性があります。ドライバソフトウェアをアンインストール (削除) した後、再度インストールを行ってください。

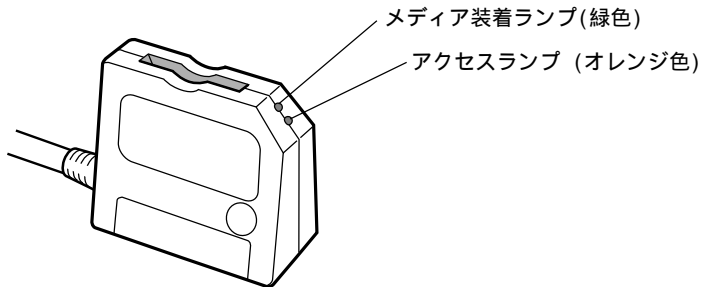
参照 9-3. ドライバソフトウェアのアンインストール (P.63)

5. 製品の取り扱い

5-1. メディア装着ランプ/アクセスランプ

パソコンの電源を入れ、スマートメディアを挿入すると、メディア装着ランプ（緑色）が点灯します。

スマートメディアへのアクセス中（データの読み込みや書き込み、コピー等を行っている時）は、アクセスランプ（オレンジ色）が点灯します。



メディア装着ランプ（緑色）は、スマートメディアが確実に挿入されていない場合、点灯しません。スマートメディアが確実に挿入されているか、本製品がパソコンに確実に接続されているかご確認ください。

5-2. 本製品の取り外し (Windows98/98SE/Me)

Windows98 もしくは Windows98SE、WindowsMe でご使用の場合の本製品の取り外し方法を示します。Windows2000 でご使用の場合は、次ページをご覧ください。

アクセス中の取り外し禁止

アクセスランプ点灯中（データの読み込みや書き込み、コピー等を行っている時）は、本製品やスマートメディアを取り外さないでください。データが破壊されたり、消失する恐れがあります。

アクセスランプ（オレンジ色）が点灯していないことを確認し、本製品のUSBコネクタをつまんでゆっくりと引き抜きます。

ケーブル部分を引っ張ると本製品やケーブルが破損する恐れがあります。

本製品の接続や取り外しは、パソコンの電源がONの状態でも行うことができます。パソコンの電源を切ったり、再起動したり、スリープ状態にしたりする必要はありません。

5-3. 本製品の取り外し (Windows2000)

Windows2000 でご使用の場合の本製品の取り外し方法を示します。Windows98 もしくはWindows98SE、WindowsMe でご使用の場合は、前ページをご覧ください。

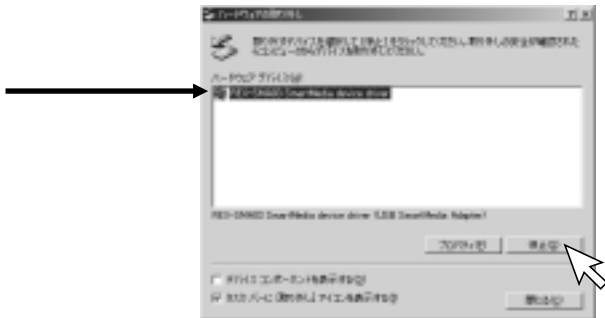
アクセス中の取り外し禁止

アクセスランプ点灯中（データの読み込みや書き込み、コピー等を行っている時）は、本製品やスマートメディアを取り外さないでください。データが破壊されたり、消失する恐れがあります。

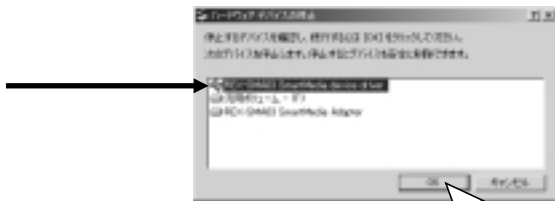
- 1) アクセスランプ（オレンジ色）が点灯していないことを確認します。
- 2) タスクバーにある[ハードウェアの取り外し]アイコンをダブルクリックします。



- 3) 「REX-SMA03 SmartMedia device driver」を選択し、[停止(S)]をクリックします。



- 4) 「REX-SMA03 SmartMedia device driver」を選択し、[OK]をクリックします。



- 5) [OK]をクリックします。



- 6) [閉じる(C)]をクリックし、本製品のUSBコネクタをつまんで引き抜きます。



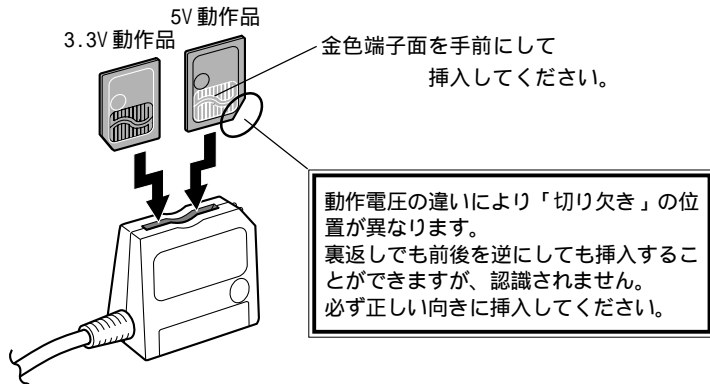
<ご注意>

ケーブル部分を引っ張ると本製品やケーブルが破損する恐れがあります。

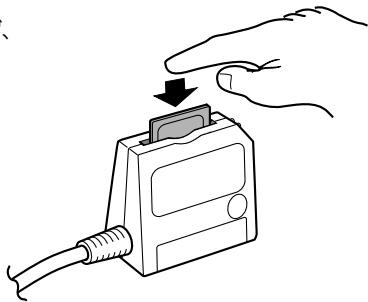
本製品の接続や取り外しは、パソコンの電源がONの状態でも行うことができます。パソコンの電源を切ったり、再起動したり、スリープ状態にしたりする必要はありません。

5-4. スマートメディアの挿入

1. スマートメディアの向きを確認し、ゆっくりと押し込んでください。



2. スマートメディアの上部を押し下げ、確実に挿し込んでください。

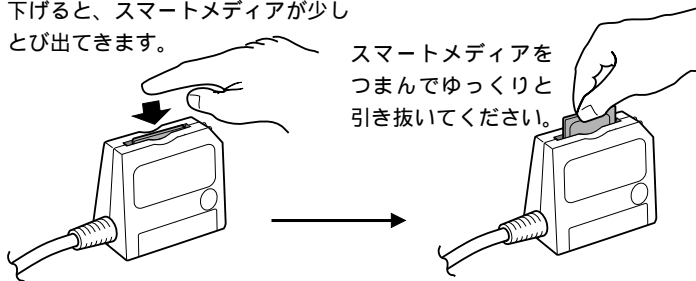
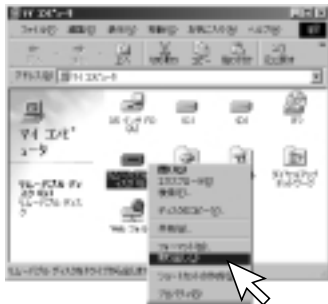


5-5. スマートメディアの取り出し

アクセス中の取り外し禁止

アクセスランプ点灯中（データの読み込みや書き込み、コピー等を行っている時）は、本製品やスマートメディアを取り外さないでください。データが破壊されたり、消失する恐れがあります。

1. [マイコンピュータ]を開き、本製品が割り当てられている[リムーバブルディスク]アイコンを選択します。右クリックで[取り出し(J)]を選択し、本体のメディア装着ランプが消灯したことを確認してください。
2. スマートメディアの上部を指で押し下げると、スマートメディアが少しとび出てきます。



スマートメディアをつまんでゆっくりと引き抜いてください。

6. ファイルの操作

6-1. ファイルの読み書き

本製品は、[マイコンピュータ]に[リムーバブルディスク]と表示されています。ハードディスクやフロッピーディスク内のファイルと同様に、ファイルを開いたり、コピーや削除ができます。

ファイルの操作に関する詳細は、Windowsのヘルプやマニュアルをご覧ください。

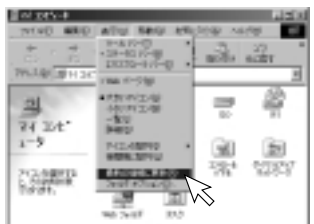
ご使用のシステム環境により、ドライブレター(D:、E:など)は異なります。



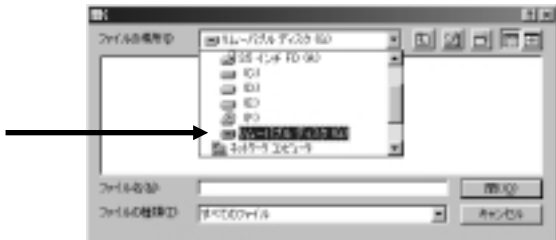
[リムーバブルディスク]アイコンが下記のように表示される場合は、[表示(V)]メニューから[最新の情報に更新(R)]をクリックしてください。



(G)



また、様々なアプリケーションソフトウェアで、本製品に割り当てられたドライブ(リムーバブルディスク)を指定することにより、スマートメディアに保存されているファイルを開くことができます。



上の画面は一例です。ソフトウェアにより画面は異なります。ご使用のソフトウェアが、保存されているファイル形式に対応している必要があります。デジタルカメラによりファイル形式が異なります。詳細はカメラメーカーにお問い合わせください。

6-2. スマートメディアのライトプロテクト(誤記録防止)

スマートメディアのデータを保護する(書き込みや消去、フォーマットを禁止するため)には、スマートメディアにライトプロテクトシール(誤記録防止シール)を貼り付けます。

ライトプロテクトに関する詳細は、ご使用のスマートメディアの説明書をご覧ください。

6-3. スマートメディアの初期化（フォーマット）

初期化（フォーマット）する前の確認

初期化（フォーマット）を行うと、データはすべて消去されます。スマートメディアに必要なデータが保存されていないことを確認の上、初期化（フォーマット）を行ってください。

デジタルカメラ等でご使用の場合の注意

デジタルカメラ等でご使用の場合、本製品で初期化（フォーマット）を行ったスマートメディアが使用できない場合があります。ご使用機器の説明書で十分確認の上、初期化（フォーマット）を行ってください。

1. [マイコンピュータ]を開き、本製品が割り当てられている[リムーバブルディスク]アイコンを選択します。
2. 右クリックで[フォーマット(M)]を選択してください。

初期化（フォーマット）に関する詳細は、Windowsのヘルプやマニュアルをご覧ください。



7. フォーマットユーティリティについて

本ユーティリティは、Windows 専用です。MacOS には対応しておりませんので、ご了承ください。

フォーマットを行うとスマートメディアに記録されているデータはすべて消去され、フォーマット情報はすべて書き換えられます。下記事項をよくご確認の上、フォーマットを行ってください。

MP3 プレーヤー等のデジタルオーディオの一部は、固有のフォーマットを使用しており、SSFDC フォーラムで規定されているものとは異なります。そのため、デジタルオーディオで使用しているスマートメディアは、デジタルカメラでは使用できません。本フォーマットユーティリティは、SSFDC フォーラムで規定されている仕様に基づいて物理フォーマットします。デジタルカメラによっては、カメラ側で再度フォーマットする必要がある場合があります。

フォーマットを行う前にご確認ください。

本製品以外の機器(デジタルカメラ等の機器)でもスマートメディアが認識されませんか？

使用方法に誤りはありませんか？

挿入方向は正しいか、確実に挿入されているか、ご確認ください。

コンタクトエリア(金色の面)に汚れはありませんか？

コンタクトエリア(金色の面)を柔らかい布で拭いてください。

スマートメディアに記録されているデータは削除されてもよいですか？

フォーマットを行うとデータはすべて消去されます。

フォーマットユーティリティ実行時の注意事項

ユーティリティ実行時は、他のアプリケーションをすべて終了させてください。またスマートメディアへのアクセス（読み書き）は行わないでください。スマートメディアのフォーマット後およびユーティリティ終了後は、フォーマット情報を有効にするため、一度スマートメディアを取り外し、再度装着する必要があります。

上記注意事項を守らなかった場合、スマートメディアの破損・ファイルシステム異常を引き起こす可能性がありますので、ご注意ください。

Windows2000 でご使用の場合の注意

本プログラムでフォーマットしたスマートメディアをWindows2000上でデフラグを行おうとすると以下のメッセージが表示されます。

ボリューム(E:)には12ビットFATがあります。
デフラグツールは12ビットFATパーティションをサポートしません。

スマートメディアの仕様では、1～64MBのスマートメディアは12ビットFATが採用されていますが、Windows2000のデフラグツールがサポートしていないために発生します。

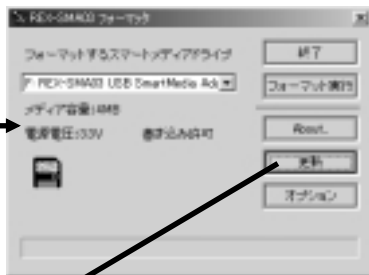
(Windows98/98SE/Meでは、デフラグツールが12ビットFATをサポートしているため、このエラーは発生しません。)

Windows2000上で通常のフォーマットを行うと、16ビットFATとなりますが、そのままではカメラ側で使用できなくなる可能性がありますのでご注意ください。

フォーマット手順

1. 使用中のアプリケーションはすべて終了させてください。
添付のCD-ROMをパソコンのCD-ROMドライブにセットし、[formatter]フォルダをダブルクリックして開きます。
[SMA03FMT.EXE]をダブルクリックします。

スマートメディアが挿入されていない場合は、「メディアなし」と表示されます。
スマートメディアを本製品に確実に挿入してください。

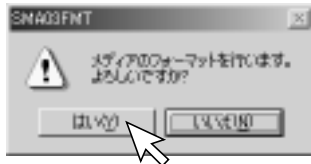


スマートメディアを交換した場合は[更新]をクリックしてください。

3. [フォーマット実行]をクリックします。



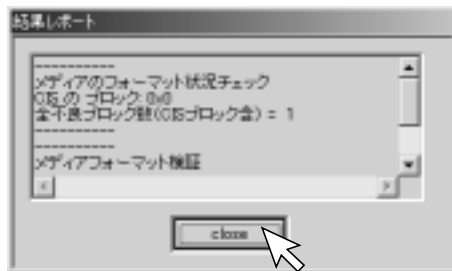
4. 以下のような確認画面が4回表示されますので、確認のうえ、それぞれ[はい(Y)]をクリックします。



5. フォーマットが終了すると、下記画面が表示されますので、[OK]をクリックします。



6. 「検証レポート」が表示されますので、[close]をクリックします。



8. スマートメディアを本製品から取り出し、[終了]をクリックします。



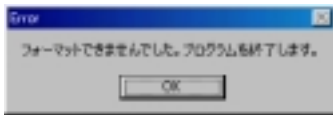
スマートメディアを取り出さずに[終了]をクリックした場合、下記画面が表示されます。必ず、スマートメディアを取り出した後、フォーマットユーティリティを終了させてください。



以上でフォーマットは完了です。

フォーマットが正常に行えなかった場合、スマートメディアの破損が考えられます。

スマートメディアのメーカーにお問い合わせください。



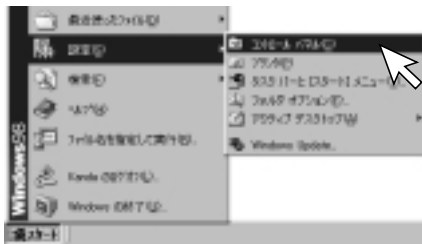
8. トラブルシューティング (Windows98/98SE/Me)

現象	原因	対策	参照
1 装着ランプ(緑色)が点灯しない。	スマートメディアが正しく挿入されていない。	スマートメディアの向き(表裏・上下)を確認し、ゆっくりと確実に挿入してください。	P.35
	USB ポートに十分な電流が確保されていない。	USB ハブをご使用の場合は、パソコン本体のUSB ポートに接続してください。	P.13
1 セットアップ時、「新しいハードウェアの検出」画面が表示されない。	USB ポートが使用不可に設定されている。	[デバイスマネージャ]で USB ポートの設定を変更してください。	P.46
	BIOS の設定で USB ポートが使用不可に設定されている。	BIOS の設定で USB ポートを"Enabled"にしてください。BIOS 設定に関してはパソコンのマニュアルを参照し慎重に行ってください。	
1 [デバイスマネージャ]に[?]マークが表示される。	ドライバソフトウェアが正しくインストールされていない。	[?USB SmartMedia Adapter]を削除し、USB ポートから本製品を取り外した後、再び接続してインストールを行ってください。	P.12
1 [マイコンピュータ]に[リムーバブルディスク]アイコンが表示されない。 1 [デバイスマネージャ]に[!]や[?]マークが表示される。	USB コネクタが正しく接続されていない。	USB コネクタをしっかりと奥まで挿し込み、確実に接続してください。	P.12
	本製品が使用不可に設定されている。	[デバイスマネージャ]で本製品の設定を変更してください。	P.49
	USB ポートが使用不可に設定されている。	[デバイスマネージャ]で USB ポートの設定を変更してください。	P.46
	BIOS の設定で USB ポートが使用不可に設定されている。	BIOS の設定で USB ポートを"Enabled"にしてください。BIOS 設定に関してはパソコンのマニュアルを参照し慎重に行ってください。	
1 スマートメディアを認識しない。 1 「デバイスの準備ができていません。」と表示される。	スマートメディアが正しく挿入されていない。	スマートメディアの向き(表裏・上下)を確認し、ゆっくりと確実に挿入してください。	P.35
1 スマートメディアに書き込みができない。	スマートメディアにライトプロテクトシールを貼っている。	ライトプロテクトシールが貼られていないか、ご確認ください。	P.38

8-1. USBポートの確認 (Windows98/98SE/Me)

本製品を使用するには、USBポートが使用可能に設定されている必要があります。以下の手順でご確認ください。

1. [スタート]メニューから[設定(S)] - [コントロールパネル(C)]をクリックします。



2. [システム]をダブルクリックします。

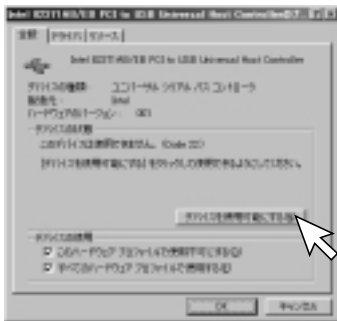


3. [デバイスマネージャ]タブをクリックし、[ユニバーサルシリアルバスコントローラ]に[X]や[!]マークが表示されていないことを確認してください。
パソコンにより、表示されている名称が異なる場合があります。

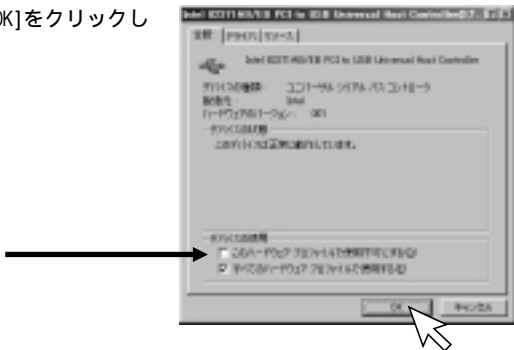
[X]や[!]マークが表示されている場合は、[X]や[!]マークが表示されている項目をダブルクリックし、次の方法でUSBポートを使用可能に設定してください。



4. [デバイスを使用可能にする(N)]をクリックします。



5. 「このハードウェアプロファイルで使用不可にする(D)」のチェックが外れていることを確認し、[OK]をクリックします。



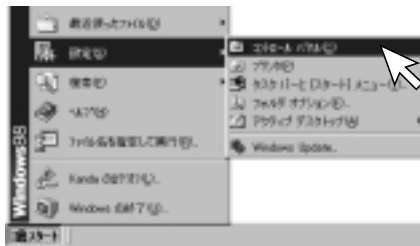
6. [X]や[!]マークが表示されていないことを確認し、[閉じる]をクリックしてください。USBポートが使用可能な状態になっています。

他に[X]や[!]マークが表示されている場合は、[X]や[!]マークが表示されている項目をダブルクリックし、4から5の作業を繰り返してください。



8-2. 本製品の設定の確認 (Windows98/98SE/Me)

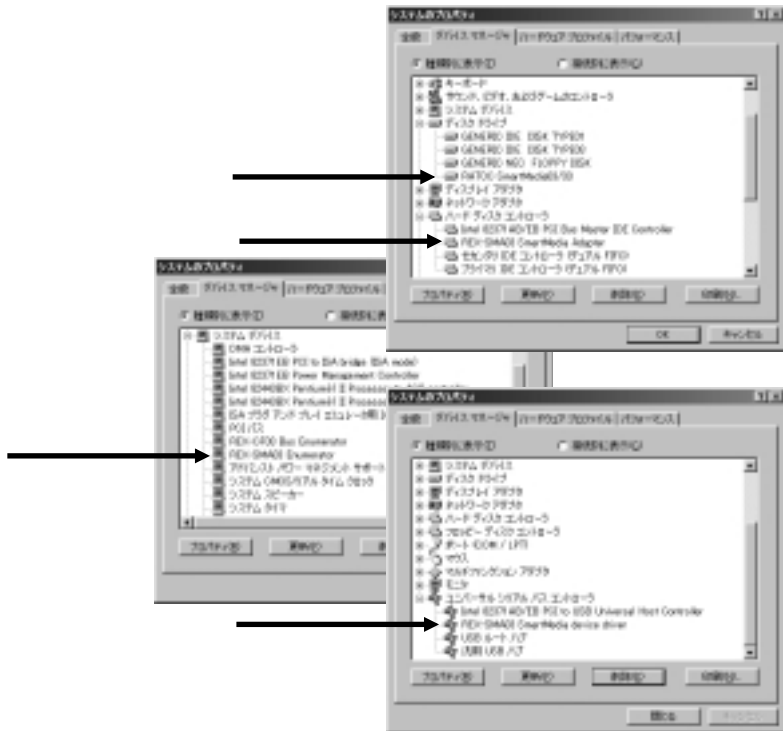
1. [スタート]メニューから[設定(S)] - [コントロールパネル(C)]をクリックします。



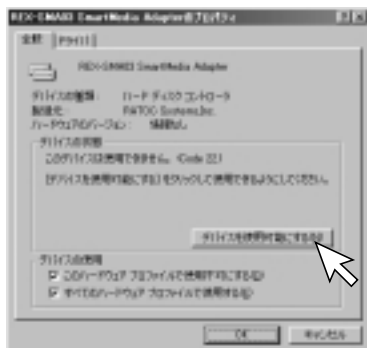
2. [システム]をダブルクリックします。



3. [デバイスマネージャ]をクリックします。
本製品の項目に[X]や[!]マークが表示されていないか確認してください。



4. [X]や[!]マークが表示されている場合
[ハードディスクコントローラ]の下にある[REX-SMA03 SmartMedia Adapter]
もしくは[システムデバイス]の下にある[REX-SMA03 Enumerator]をダブル
クリックします。
[デバイスを使用可能にする(N)]を
クリックします。



5. 「このハードウェアプロファイルで
使用不可にする(D)」のチェックが
外れていることを確認し、[OK]をク
リックします。



6. パソコンを再起動します。

8-3. ドライバソフトウェアのアンインストール (Windows98/98SE/Me)

ドライバソフトウェアをアンインストールする必要がある場合は、下記の手順で行ってください。

ご使用のパソコンにより、表示画面が若干異なる場合があります。

1. 本製品に添付の CD-ROM をパソコンの CD-ROM ドライブに挿入します。

[マイコンピュータ]から CD-ROM ドライブを開き、[Drvdel] フォルダをダブルクリックします。



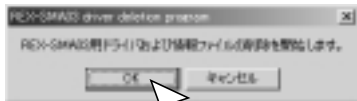
Drvdel

2. [DRVDEL03.EXE]をダブルクリックします。
(パソコンの設定によっては“.EXE”が表示されていない場合があります。)

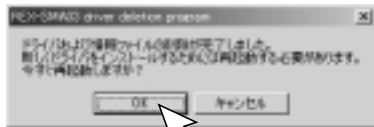


DRVDEL03

3. [OK]をクリックします。



4. [OK]をクリックし、パソコンを再起動します。
以上でアンインストールは完了です。



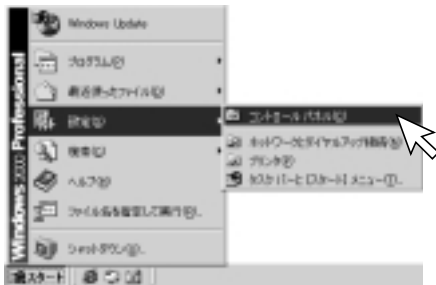
9. トラブルシューティング (Windows2000)

現象	原因	対策	参照
1 装着ランプ(緑色)が点灯しない。	スマートメディアが正しく挿入されていない。	スマートメディアの向き(表裏・上下)を確認し、ゆっくりと確実に挿入してください。	P.35
	USB ポートに十分な電流が確保されていない。	USB ハブをご使用の場合は、パソコン本体のUSBポートに接続してください。	P.13
1 セットアップ時、「新しいハードウェアの検出」画面が表示されない。	USB ポートが使用不可に設定されている。	[デバイスマネージャ]で USB ポートの設定を変更してください。	P.54
	BIOS の設定で USB ポートが使用不可に設定されている。	BIOS の設定で USB ポートを"Enabled"にしてください。BIOS 設定に関してはパソコンのマニュアルを参照し慎重に行ってください。	
1 [デバイスマネージャ]に[?]マークが表示される。	ドライバソフトウェアが正しくインストールされていない。	[?USB SmartMedia Adapter]を削除し、USBポートから本製品を取り外した後、再び接続してインストールを行ってください。	P.12
1 [マイコンピュータ]に[リムーバブルディスク]アイコンが表示されない。	USB コネクタが正しく接続されていない。	USB コネクタをしっかりと奥まで挿し込み、確実に接続してください。	P.12
1 [デバイスマネージャ]に[!]や[?]マークが表示される。	本製品が使用不可に設定されている。	[デバイスマネージャ]で本製品の設定を変更してください。	P.59
	USB ポートが使用不可に設定されている。	[デバイスマネージャ]で USB ポートの設定を変更してください。	P.54
	BIOS の設定で USB ポートが使用不可に設定されている。	BIOS の設定で USB ポートを"Enabled"にしてください。BIOS 設定に関してはパソコンのマニュアルを参照し慎重に行ってください。	
1 スマートメディアを認識しない。	スマートメディアが正しく挿入されていない。	スマートメディアの向き(表裏・上下)を確認し、ゆっくりと確実に挿入してください。	P.35
1 「デバイスの準備ができていません。」と表示される。			
1 スマートメディアに書き込みができない。	スマートメディアにライトプロテクトシールを貼っている。	ライトプロテクトシールが貼られていないか、ご確認ください。	P.38

9-1. USBポートの確認 (Windows2000)

本製品を使用するには、USBポートが使用可能に設定されている必要があります。以下の手順でご確認ください。

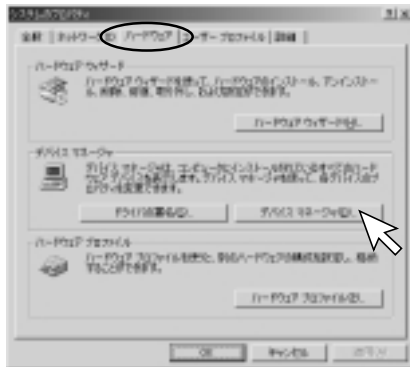
1. [スタート]メニューから[設定(S)] - [コントロールパネル(C)]をクリックします。



2. [システム]をダブルクリックします。



3. [ハードウェア]タブをクリックし、[デバイスマネージャ(D)]をクリックします。



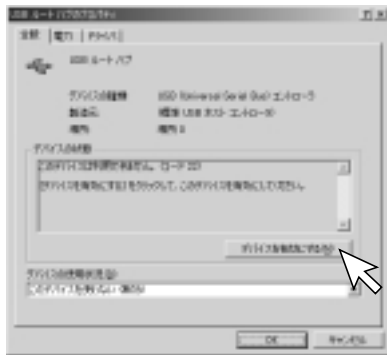
4. [USB (Universal Serial Bus) コントローラ]に[×]や[!]マークが表示されていないことを確認してください。

パソコンにより、表示されている名称が異なる場合があります。



[×]や[!]マークが表示されている場合は、[×]や[!]マークが表示されている項目をダブルクリックし、次の方法で使用可能に設定してください。

5. [デバイスを有効にする(N)]をクリックします。



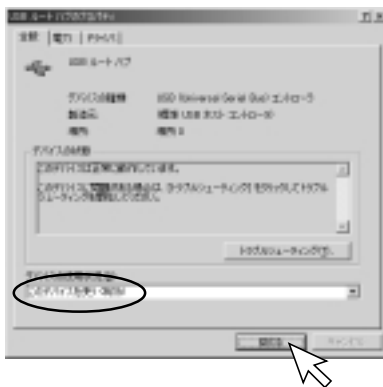
6. [次へ(N)>]をクリックします。



7. [完了]をクリックします。

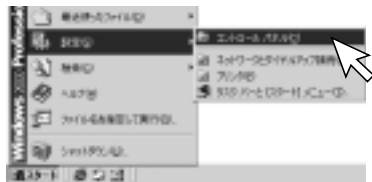


8. 「このデバイスを使う (有効)」になっていることを確認し、[閉じる]をクリックします。



9-2. 本製品の設定の確認 (Windows2000)

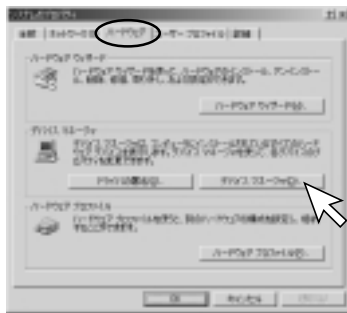
1. [スタート]メニューから[設定(S)] - [コントロールパネル(C)]をクリックします。



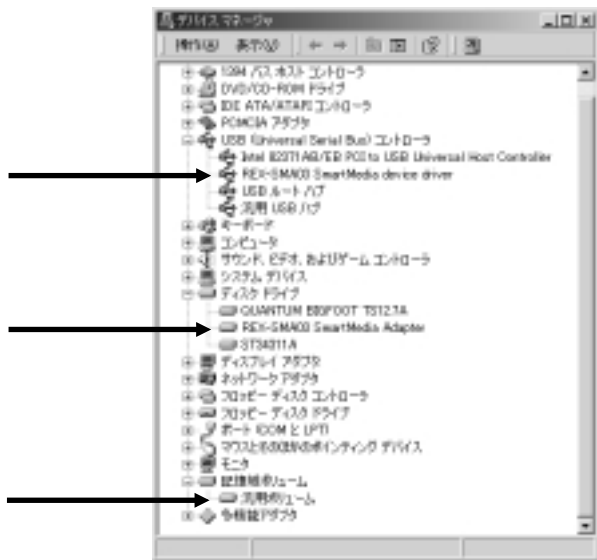
2. [システム]をダブルクリックします。



3. [ハードウェア]タブをクリックし、[デバイスマネージャ(D)]をクリックします。



4. 本製品の項目に[×]や[!]マークが表示されていないか確認してください。
[×]や[!]マークが表示されている場合は、次ページをご覧ください。



[×]や[!]マークが表示されている場合は、[×]や[!]マークが表示されている項目をダブルクリックし、次の方法で本製品を使用可能に設定してください。

5. [デバイスを有効にする(N)]をクリックします。



6. [次へ(N)>]をクリックします。



7. [完了]をクリックします。



8. 「このデバイスを使う(有効)」になっていることを確認し、[閉じる]をクリックします。



9. [×]や[!]マークが表示されていないことを確認してください。本製品が使用可能な状態になっています。他に[×]や[!]マークが表示されている場合は、[×]や[!]マークが表示されている項目をダブルクリックし、5～8の作業を繰り返します。

9-3. ドライバソフトウェアのアンインストール (Windows2000)

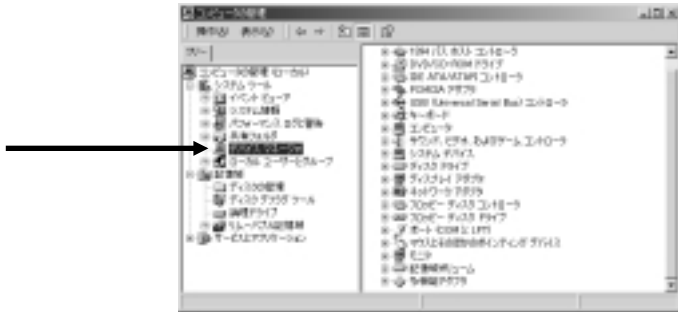
ドライバソフトウェアをアンインストール(削除)する必要がある場合は、下記の手順で行ってください。

ご使用のパソコンにより、表示画面が若干異なる場合があります。

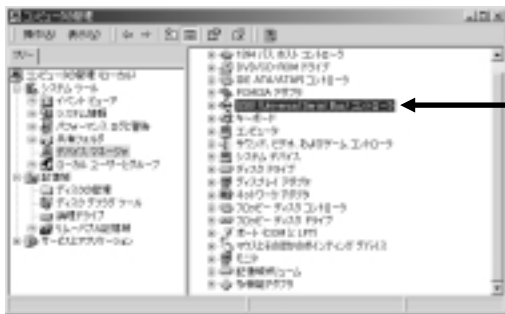
1. [マイコンピュータ]を右クリックし、[管理(G)]をクリックします。



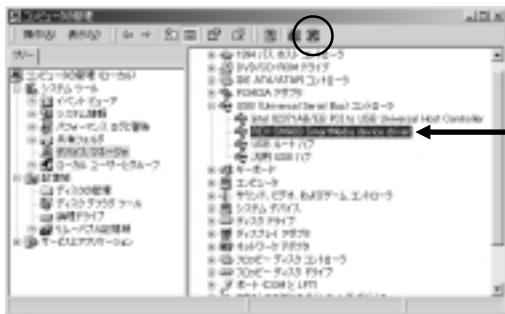
2. [デバイスマネージャ]をクリックします。



3. [USB(Universal Serial Bus)コントローラ]をダブルクリックします。

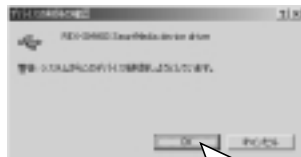


4. 「REX-SMA03 SmartMedia device driver」を選択し、[削除]ボタンをクリックします。



4. [OK]をクリックします。
削除に時間がかかる場合があります。

「ハードウェアの削除を完了するには、コンピュータを再起動しなければなりません。今コンピュータを再起動しますか？」と表示される場合は、[いいえ]をクリックしてください。



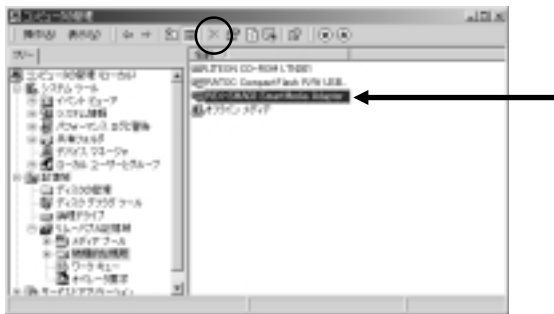
5. [リムーバブル記憶域]をダブルクリックします。



6. [物理的な場所]をクリックします。



7. 「REX-SMA03 SmartMediaAdapter」を選択し、[削除]ボタンをクリックします。



7. [はい(Y)]をクリックします。
削除に時間がかかる場合があります。



8. [コンピュータの管理]画面を閉じます。



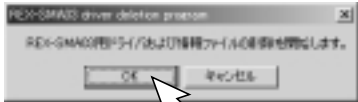
9. 本製品に添付のCD-ROMをパソコンのCD-ROMドライブに挿入します。
10. [マイコンピュータ]からCD-ROMドライブを開き、[Drvdel]フォルダをダブルクリックします。



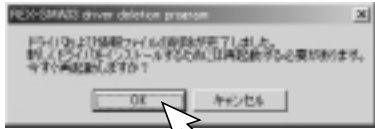
11. 次に[DRVDEL03.EXE]をダブルクリックします。



12. [OK] をクリックします。



13. [OK]をクリックし、パソコンを再起動してください。
以上でアンインストールは完了です。



MacOS で使用する

10. セットアップ

本製品を Macintosh でご使用いただくには以下の作業が必要です。

ドライバソフトウェアのインストール

コンピュータ再起動

本製品のコンピュータへの取り付け

完了

次に各ステップでの手順を示します。

手順に従ってセットアップを行ってください。

iMac (M6709J/A、M6709J/B) をご使用の場合、「iMac アップデート 1.1」をインストールしてください。

(MacOS8.6 以降の場合は必要ありません。)

アップデートに関する詳細は、Apple Computer 社のホームページをご覧ください。

Apple Computer 社の日本語ホームページ <http://www.apple.co.jp/>

DOS/Windows フォーマットのスマートメディア、デジタルカメラでご利用のスマートメディアをご使用いただくには、MacOS 付属の「File Exchange」が必要です。

Appleメニューから[コントロールパネル]を選択し、「File Exchange」がインストールされているかご確認ください。

参照 13-1.File Exchange の確認 (P.84)

「File Exchange」に関する詳細はMacOS のヘルプをご覧ください。

10-1. ドライバソフトウェアのインストール

ここでは、本製品をMacOSでご利用いただくためのドライバソフトウェアのインストール方法を示します。下記の手順でインストールしてください。

ご使用のシステム環境により、表示画面が若干異なる場合があります。

本製品をコンピュータに接続する前に、ドライバソフトウェアのインストールを行ってください。

- 1) コンピュータを起動し、添付のCD-ROMをCD-ROMドライブにセットします。起動中のアプリケーションがある場合は、すべて終了させてください。
- 2) デスクトップにCD-ROMアイコンが表示されますので、ダブルクリックしてください。



REX-SMA03

- 3) 以下の画面が表示されますので、[REX-SMA03 Driver Installer-J]をダブルクリックします。



- 4) [同意]をクリックします。



10-2. コンピュータへの取り付け

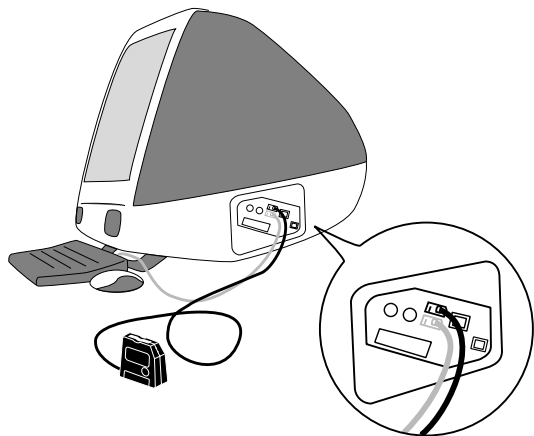
ドライバソフトウェアをインストールし、コンピュータを再起動させた後、本製品のUSBコネクタをコンピュータのUSBポートに接続します。

コネクタはしっかりと奥まで押し込み、確実に接続してください。

USBポートの位置につきましては、コンピュータの説明書をご覧ください。

本製品を初めて取り付ける場合、取り付けの前にドライバソフトウェアのインストールを行ってください。

参照 10-1. ドライバソフトウェアのインストール (P.69)



以上でセットアップは完了です。
スマートメディアを挿入して使用することができる状態になっています。

USB ハブへ取り付ける場合のご注意

USB ハブ経由で接続するとご使用いただけない場合があります。その場合は、直接、コンピュータ本体の USB ポートに接続してご使用ください。

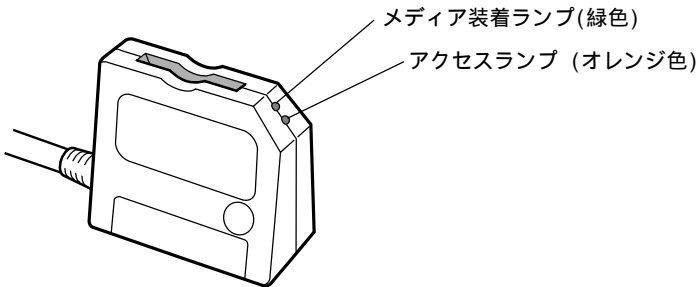
セルフパワー型の USB ハブ (AC アダプタを使用するタイプのハブ) に本製品を接続した状態で macOS を起動すると、スマートメディアが認識されない場合があります。本製品を直接コンピュータ本体の USB ポートに接続するか、コンピュータ起動時は USB ハブから取り外しておき、起動後に接続するようにしてください。

11. 本製品の取り扱い

11-1. メディア装着ランプ/アクセスランプ

コンピュータの電源を入れ、スマートメディアを挿入すると、メディア装着ランプ（緑色）が点灯します。

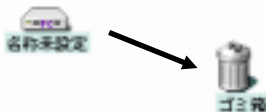
スマートメディアへのアクセス中（データの読み込みや書き込み、コピー等を行っている時）は、アクセスランプ（オレンジ色）が点灯します。



メディア装着ランプ（緑色）は、スマートメディアが確実に挿入されていない場合、点灯しません。スマートメディアが確実に挿入されているか、本製品がパソコンに確実に接続されているかご確認ください。

11-2. 本製品の取り外し

1. アクセスランプ(オレンジ色)が点灯していないことを確認し、[ハードディスクアイコン][スマートメディアのアイコン)を[ゴミ箱]にドラッグします。
既にスマートメディアを取り外している場合、この作業は必要ありません。



2. 本製品の USB コネクタをつまんで引き抜きます。

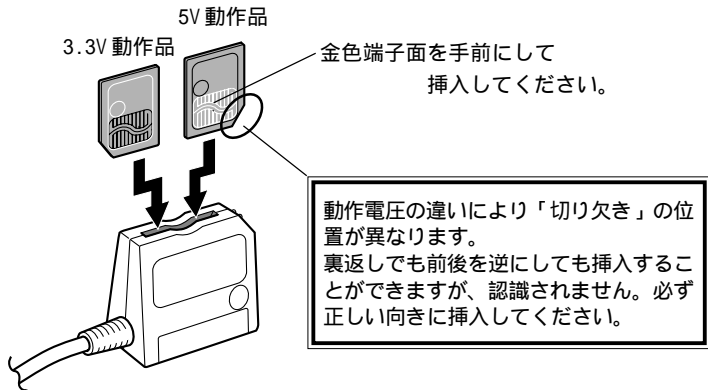
本製品の接続や取り外しは、コンピュータの電源がONの状態で行うことができます。コンピュータの電源を切ったり、再起動したり、スリープ状態にしたりする必要はありません。

アクセス中の取り外し禁止

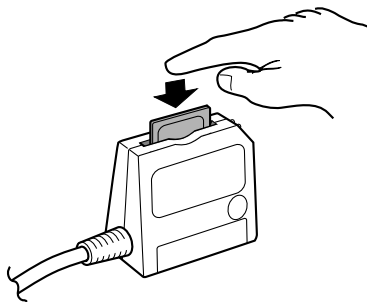
アクセスランプ点灯中(データの読み込みや書き込み、コピー等を行っている時)は、本製品やスマートメディアを取り外さないでください。データが破壊されたり、消失する恐れがあります。

11-3. スマートメディアの挿入

1. スマートメディアの向きを確認し、ゆっくりと挿し込んでください。



2. スマートメディアの上部を押し下げ、確実に挿し込んでください。



3. デスクトップにハードディスクアイコンが表示されます。



4. 表示されたハードディスクアイコンをダブルクリックすると、スマートメディアに記録されているファイルが表示されます。フロッピーディスクやハードディスクと同様に、ファイルのコピーや削除ができます。
ファイルの操作に関する詳細は、MacOS のヘルプをご覧ください。

11-4. スマートメディアの取り出し

アクセス中の取り外し禁止

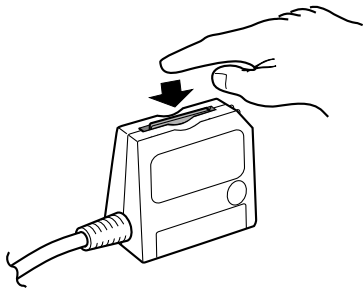
アクセスランプの点灯中（データの読み込みや書き込み、コピー等を行っている時）は、スマートメディアや本製品を取り外さないください。データが破壊されたり、消失する恐れがあります。

1. アクセスランプ(オレンジ色)が点灯していないことを確認し、[ハードディスクアイコン](スマートメディアのアイコン)を[ゴミ箱]にドラッグします。

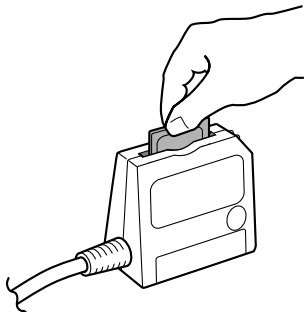


ハードディスクアイコン（スマートメディアのアイコン）をゴミ箱にドラッグせずにスマートメディアを取り出すと、スマートメディアが破壊する恐れがあります。

2. スマートメディアの上部を押し下げるとスマートメディアが少しとび出てきます。



3. スマートメディアをつまんで、ゆっくりと引き抜いてください。



12. スマートメディアの取り扱い

12-1. スマートメディアのライトプロテクト(誤記録防止)

スマートメディアのデータを保護する(書き込みや消去、フォーマットを禁止する)ためには、スマートメディアにライトプロテクトシール(誤記録防止シール)を貼り付けます。

ライトプロテクトに関する詳細は、スマートメディアの説明書をご覧ください。

12-2. スマートメディアのフォーマット

初期化(フォーマット)する前の確認

初期化(フォーマット)を行うと、データはすべて消去されます。
スマートメディアに必要なデータが保存されていないことを確認の上、
初期化(フォーマット)を行ってください。

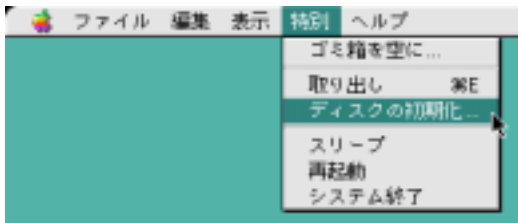
デジタルカメラでご使用の場合の注意

デジタルカメラでご使用の場合、本製品で初期化(フォーマット)を行ったスマートメディアが使用できない場合があります。デジタルカメラの説明書で十分に確認の上、初期化(フォーマット)を行ってください。

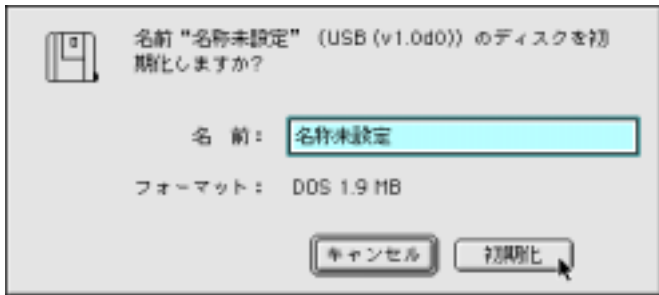
1. ハードディスクアイコン（スマートメディアのアイコン）を選択します。



2. [特別]メニューから[ディスクの初期化]を選択します。



3. [初期化]をクリックすると、フォーマットが開始されます。



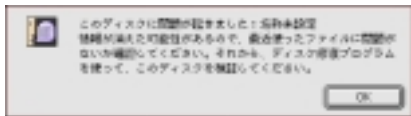
13. トラブルシューティング

現象	原因	対策
メディア装着ランプが点灯しない。	スマートメディアが正しく挿入されていない。	スマートメディアの向き(表裏・上下)を確認し、ゆっくりと確実に挿入してください。(76ページ参照)
	USBポートに十分な電流が確保されていない。	USBハブをご使用の場合は、直接パソコン本体のUSBポートに接続してください。(73ページ参照)
スマートメディアを挿入してもアイコンが表示されない。	ドライバソフトウェアが正しくインストールされていない。	ドライバソフトウェアを正しくインストールしてください。(69ページ参照)
	スマートメディアが正しく挿入されていない。	スマートメディアの向き(表裏・上下)を確認し、確実に挿入してください。(76ページ参照)
	「FileExchange」がインストールされていない。	DOS/Windowsフォーマットのスマートメディアをご使用いただくには、MacOS付属の「File Exchange」が必要です。Appleメニューから[コントロールパネル]を選択し、「File Exchange」がインストールされているかご確認ください。(84ページ参照) 「File Exchange」に関する詳細は、MacOSヘルプを参照してください。
スマートメディアに書き込みができない。	スマートメディアにライトプロテクトシールを貼り付けている。	スマートメディアを取り出し、ライトプロテクトシールが貼り付けられていないかご確認ください。(80ページ参照)

現象	原因	対策
エラーメッセージが表示される。 (下記参照)	ハードディスクアイコン(スマートメディアのアイコン)をゴミ箱にドラッグせずに、スマートメディアを取り出した。	[OK]をクリックし、ハードディスクアイコン(スマートメディアのアイコン)をゴミ箱にドラッグしてください。スマートメディアは、必ずハードディスクアイコンをゴミ箱にドラッグしてから取り出してください。
エラーメッセージが表示される。 (下記参照)	スマートメディアに空き容量がありません。 これは、ファイル共有の設定をONにしているときに表示されます。	[OK]をクリックし、スマートメディアの空き容量を増やしてください。
「タイプ-110のエラーが起きました。したがって、ディスク“名称未設定”を開くことができませんでした。」と表示される。	スマートメディアを挿入した状態で、本製品を接続した場合、左記メッセージが表示されることがあります。	[OK]をクリックして本製品をコンピュータから取り外し、スマートメディアを取り外した状態で再度接続してください。

上記対策を行っても現象が回避できない場合は、弊社サポートセンターまでご連絡ください。

エラーメッセージ



エラーメッセージ



13-1. File Exchangeの確認

DOS/Windows フォーマットのスマートメディア、デジタルカメラでご使用のスマートメディアをご使用いただくには、MacOS 付属の「File Exchange」が必要です。

Appleメニューから[コントロールパネル]を選択し、「File Exchange」がインストールされているかご確認ください。

「File Exchange」に関する詳細は、MacOS のヘルプをご覧ください。



13-2. ドライバソフトウェアのアンインストール

ドライバソフトウェアをアンインストール(削除)する必要がある場合は、下記の手順で行ってください。

1. 本製品に添付のCD-ROMをCD-ROMドライブにセットします。
起動中のアプリケーションがある場合は、すべて終了させてください。
2. デスクトップにCD-ROMアイコンが表示されますので、ダブルクリックしてください。



3. [簡易インストール]をクリックし、[アンインストール]を選択します。



4. [アンインストール]をクリックします。



5. [続ける]をクリックします。



6. [OK]をクリックします。



以上でドライバソフトウェアのアンインストールは完了です。

製品仕様

型番	REX-SMA03F
名称	USB SmartMedia Reader/Writer
接続インターフェイス	USB (Universal Serial Bus)
外形寸法	77mm(W) x 70mm(H) x 18 ~ 40mm(D)
ケーブル長	120cm
重量	約 125g
電源電圧	+5V
消費電流	100mA (MAX)
動作環境	温度 0 ~ 55 、湿度 20 ~ 80% (但し結露しないこと)
挿抜保証回数	10,000 回以上 (スマートメディアスロット)
最大接続台数	4 台

REX-SMA03F 質問用紙

お手数ですが、拡大コピーのうえ、ご記入ください。

会社名・学校名			
所属・部署			
氏名			
住所	〒		
T E L		F A X	
電子メール			
製品型番		シリアル番号	
購入店名		購入年月日	

パソコン機種名	メーカー名：	型番：	
使用OS	Windows()	MacOS()	
使用ストレージ	メーカー名：	型番：	容量： MB
ご質問内容			
添付資料			



© RATOC Systems, Inc.