



Parallel SmartMedia
Reader/Writer

REX-SMA02

ユーザーズマニュアル

1999年1月

第1.1版



ラトックシステム株式会社

目 次

はじめに	1
ご注意	1
本製品を安全にお使いいただくために（必ずお読みください）	2
製品仕様	3
パッケージ内容の確認	4
対応パソコン	4
対応 OS	4
対応スマートメディア	4
制限	5
本製品に関するお問い合わせ	6
セットアップ	7
ハードウェアの接続	7
ハードウェアの接続の確認	8
パラレルポートの設定の確認	9
ドライバソフトウェアの自動インストール（Windows95/Windows98）	13
ドライバソフトウェアのインストール（Windows98）	15
ドライバソフトウェアのインストール（Windows95）	19
ドライブレターの割り当てについて	23
製品の取り扱い	28
電源ランプ/アクセスランプ	28
スマートメディアの挿入	29
スマートメディアの取り外し	30
ファイルの操作	31
スマートメディアのライトプロテクト（誤記録防止）	31
スマートメディアの初期化（フォーマット）	32
プリンタの使用について	33
zip ドライブの使用について	33
画像（写真）ファイルの閲覧	34
Microsoft Picture It! Express で見る	34
Ulead Photo Explorer 4.2J で見る	35
その他の画像処理ソフトウェアで見る	36

アンインストール	37
本製品を一時的に取り外す（使用不可にする）	37
本製品をシステムから削除する	38
トラブルシューティング	39
電源ランプが点灯しない	39
[マイコンピュータ]に[リムーバブルディスク]アイコンが表示されない	39
[デバイスマネージャ]に、！マークやXマークが表示される	39
スマートメディアを認識しない	40
スマートメディアにデータの書き込みができない	40

はじめに

このたびは REX-SMA02 Parallel SmartMedia Reader/Writer をお買い上げいただき、誠にありがとうございます。今後もドライバのバージョンアップ等、より一層のサポートを充実させていただきますので末永くご愛用賜りますようお願い申し上げます。



本書は REX-SMA02 の導入ならびに運用方法を説明したマニュアルです。REX-SMA02 を正しくお使いいただくため、ご使用前に必ず本書をお読みください。

また、添付のフロッピーディスクに入っている README ファイルには本書に記載できなかった最新情報がありますので、あわせてご覧ください。

ご注意

- 本書の内容に関しましては、将来予告なしに変更することがあります。
- 本書の内容に関しましては、万全を期して作成いたしましたが、万一ご不審な点や誤りなどにお気づきになりましたらご連絡願います。
- 運用の結果につきましては責任を負いかねますので、予めご了承ください。
- 本製品の保証や修理に関しましては、添付の保証書に記載しております。必ず内容をご確認のうえ、大切に保管ください。
- SmartMedia™は株式会社東芝が所有し、SSFDC フォーラムの会員会社に使用が許諾されている登録商標です。ラトックシステム株式会社は、SSFDC フォーラムの会員会社です。
- Windows は米国マイクロソフト社の米国およびその他の国における登録商標です。
- Macintosh、MacOS は米国アップルコンピュータ社の米国およびその他の国における登録商標です。
- 本製品および本マニュアルに記載されている会社名および製品名は、各社の商標または登録商標です。ただし、本文中には®および™等のマークは明記しておりません。
- 製品改良のため、予告なく外観または仕様の一部を変更することがあります。

本製品を安全にお使いいただくために（必ずお読みください）

記号説明	
 警告	この表示を無視して誤った取り扱いを行うと、人が死亡または重傷を負う可能性が想定される内容を示しています。
 注意	この表示を無視して誤った取り扱いを行うと、人が負傷を負う可能性が想定される内容、および物的損害が想定される内容を示しています。



製品の分解や改造等は、絶対に行わないでください。
また、無理に曲げる、落とす、傷つける、上に重いものを載せることは行わないでください。



製品が水・薬品・油等の液体によって濡れた場合、ショートによる火災や感電の恐れがあるため使用しないでください。



本製品は電子機器ですので、静電気を与えないでください。



ラジオやテレビ、オーディオ機器の近く、モータなどノイズを発生する機器の近くでは誤動作することがあります。必ず離してご使用ください。



本製品（ソフトウェアを含む）は日本国内仕様です。日本国外で使用された場合の責任は負いかねます。



高温多湿の場所、温度差の激しい場所、チリやほこりの多い場所、振動や衝撃の加わる場所、スピーカ等の磁気を帯びたものの近くでの使用、保管は避けてください。



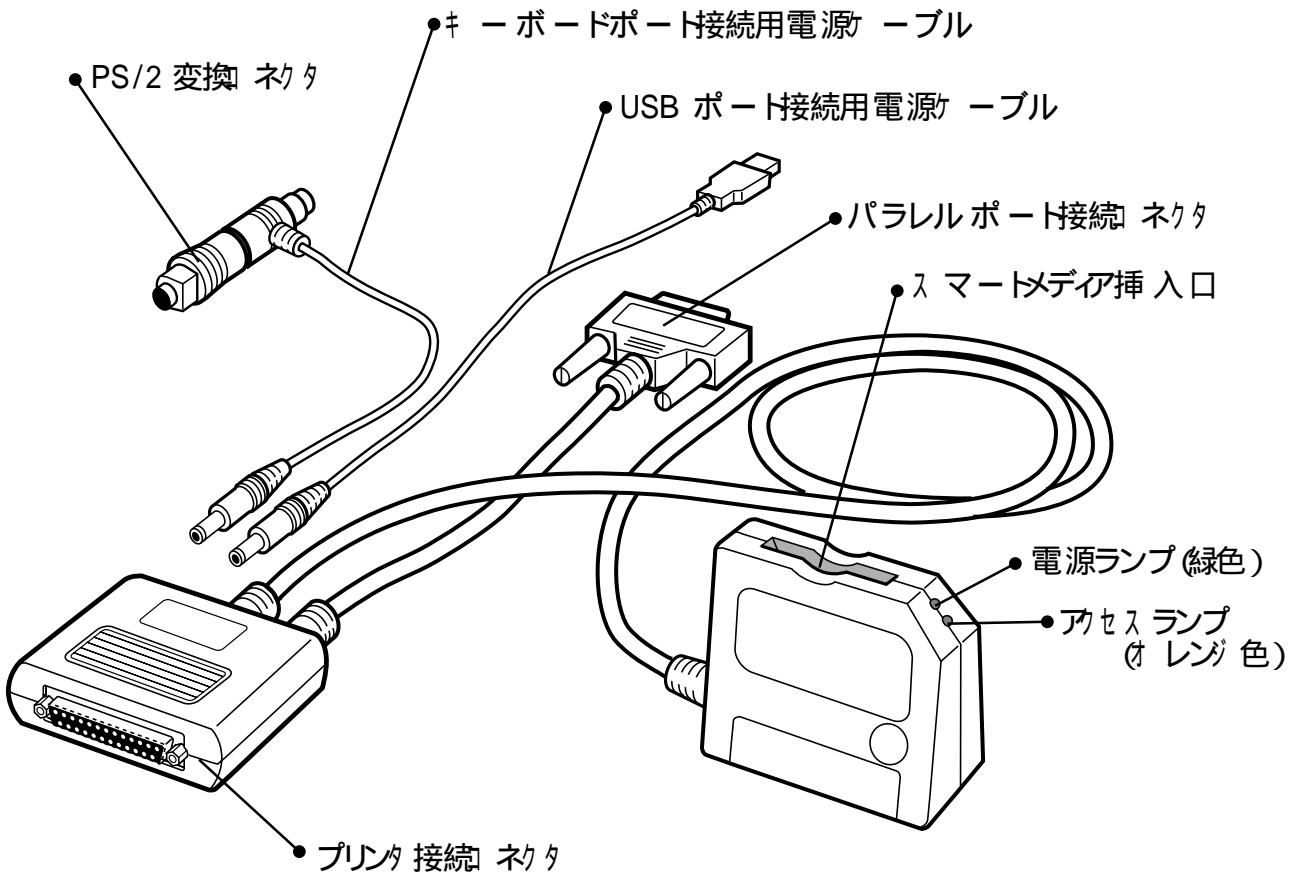
スマートメディア挿入口に異物等を入れないでください。
故障の原因となります。



データの書き込みもしくは読み込み中に、振動や衝撃を与えたり、スマートメディアを取り出さないでください。データが破壊されたり、消失する恐れがあります。

製品仕様

型番	REX-SMA02
名称	Parallel SmartMedia Reader/Writer
接続インターフェイス	パラレルポート
電源電圧・消費電流	+5V、200mA (キーボードコネクタもしくはUSBコネクタより供給)
動作環境	温度 0 ~ 55、湿度 20 ~ 80% (ただし結露しないこと)
スマートメディアの挿抜保証回数	10,000 回以上 (スマートメディアスロット)



パッケージ内容の確認

本製品のパッケージには、次のものが同梱されております。

不足の場合は、お手数ですが弊社サポートセンターまたは販売店にご連絡ください。

- アダプタ本体
- キーボードポート接続用電源ケーブル（PS/2 変換コネクタ付き）
- USB ポート接続用電源ケーブル
- セットアップディスク（フロッピーディスク）
- 保証書
- お楽しみシール

対応パソコン

本製品は、パラレルポート（プリンタポート）を装備した以下のパソコンに対応しています。

- PC/AT 互換機（DOS/V）
- NEC PC98-NX シリーズ

対応 OS

本製品は、以下のオペレーティングシステムに対応しています。

- Windows95
- Windows98

対応スマートメディア

本製品は、以下のスマートメディアに対応しております。

- 5V : 2MB、4MB
- 3.3V : 2MB、4MB、8MB、16MB、32MB、64MB、128MB

32MB、64MB、128MB については現在想定される仕様に基づいて対応としています。

制限

- 本製品は、Windows95、Windows98 専用です。他の OS ではご使用いただけません。
- 本製品は、PC/AT 互換機 (DOS/V)、NEC PC98-NX シリーズに対応しています。
他の機種ではご使用いただけません。
- 本製品でスマートメディアの初期化 (フォーマット) を行った場合、デジタルカメラで使用できなくなる場合があります。デジタルカメラのマニュアル等でご確認の上、初期化 (フォーマット) を行ってください。
- USB ポート接続用電源ケーブルを使用する場合、200mA 以上の電流が USB ポートに確保されている必要があります。
- パラレルポート接続の zip ドライブは、ご使用いただけません。
- zip ドライブ用ユーティリティソフトは、ご使用いただけません。
- パラレルポートへ接続するキーデバイス (業務用 CAD ソフト等に添付の不正コピーガード用の ID が登録されたもの) と本製品を重ねて接続して使用すると、正常に動作しない場合があります。このような場合は、接続する順序を入れ替えてお試しください。

本製品に関するお問い合わせ

本製品に関するご質問がございましたら、下記までお問い合わせください。

お問い合わせの際には、巻末の「質問用紙」に必要事項をご記入のうえ、下記 FAX 番号までお送りください。折り返し、弊社より電話または FAX、電子メールにて回答いたします。

ご質問に対する回答は、下記営業時間内となりますのでご了承ください。

また、ご質問の内容によりましてテスト・チェック等の関係上、時間がかかる場合もございますので予めご了承ください。

ラトックシステム株式会社 サポートセンター
〒556-0012 大阪市浪速区敷津東 1-6-14 朝日なんばビル
(TEL) 06-6633-6766 (FAX) 06-6633-3553
月～金 10:00～17:00 土曜・日曜および祝日を除く
FAX での受付は 24 時間行っております。

NIFTY Serve の以下のフォーラムでも受け付けております。
PC Vendor Station E
(SPCVE)
電子会議室 8 番「ユーザサポート」

ホームページで最新の情報をお届けしております。
<http://www.rexpccard.co.jp>

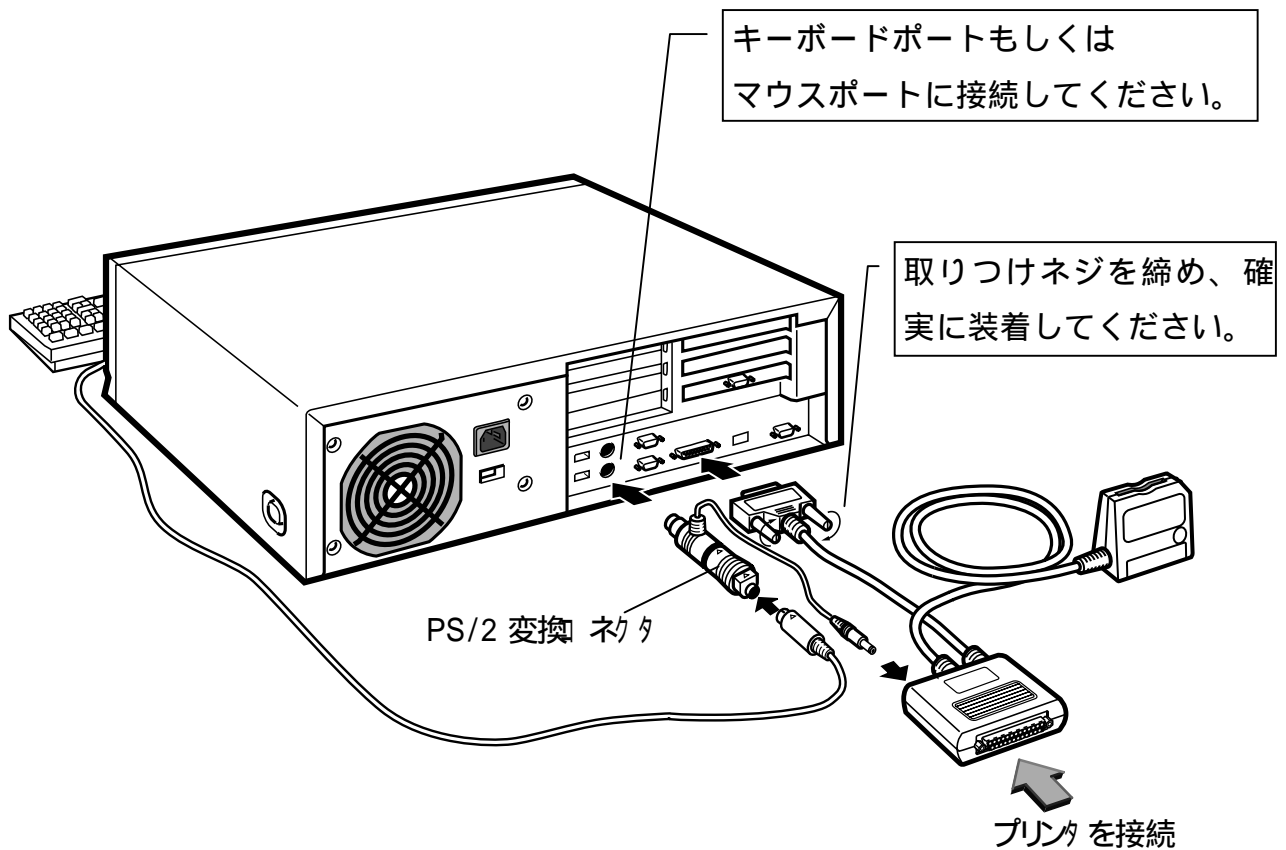
セットアップ

本製品をご使用いただくには、ハードウェアの接続およびドライバソフトウェアのインストールが必要です。以下の手順に従ってセットアップを行ってください。

ハードウェアの接続

パソコンの電源を切り、以下の図を参考にして本製品を接続してください。
コネクタ部分は、しっかりと確実に接続してください。

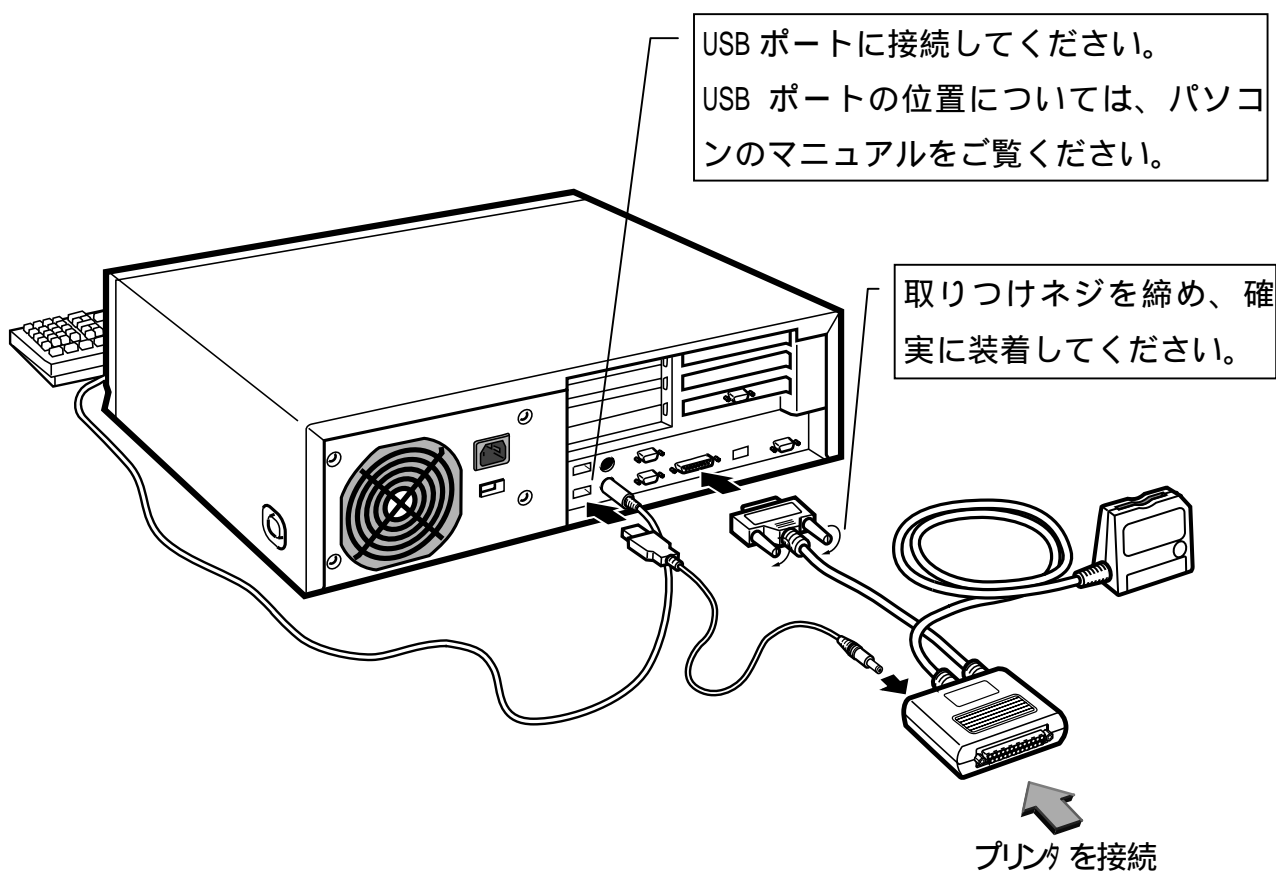
《キーボードポート接続用電源ケーブルを使用する場合》



キーボードポートコネクタが AT タイプ (5 ピン DIN) の場合は、PS/2 変換コネクタをキーボードポート側に取り付けてください。

パソコンの平行ポートコネクタ (プリンタポートコネクタ) は、「PRINTER」と表示されているもの、プリンタのアイコンが表示されているもの、全く記述がないものがあります。コネクタの位置については、パソコンのマニュアルをご覧ください。

《USB ポート接続用電源ケーブルを使用する場合》

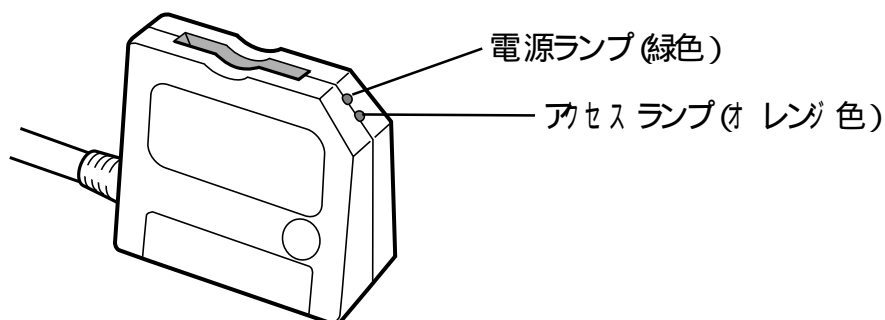


パソコンの平行ポートコネクタ（プリンタポートコネクタ）は、「PRINTER」と表示されているもの、プリンタのアイコンが表示されているもの、全く記述がないものがあります。コネクタの位置については、パソコンのマニュアルをご覧ください。

200mA以上の電流がUSBポートに確保されている必要があります。一部のパソコンやUSBハブで電流が確保されていないものがありますので、ご注意ください。

ハードウェアの接続の確認

本製品を接続した後、パソコンの電源を入れると、電源ランプが緑色に点灯します。電源ランプが点灯しない場合は、本製品がパソコンに確実に接続されていない可能性があります。パソコンの電源を切ってコネクタを取り外し、再度、確実に装着してください。



パラレルポートの設定の確認

本製品を使用するには、パラレルポート（プリンタポート、LPT）が使用可能になっている必要があります。

以下の手順でご確認ください。

1. [マイコンピュータ] から [コントロールパネル] をダブルクリックします。



2. [システム] をダブルクリックします。

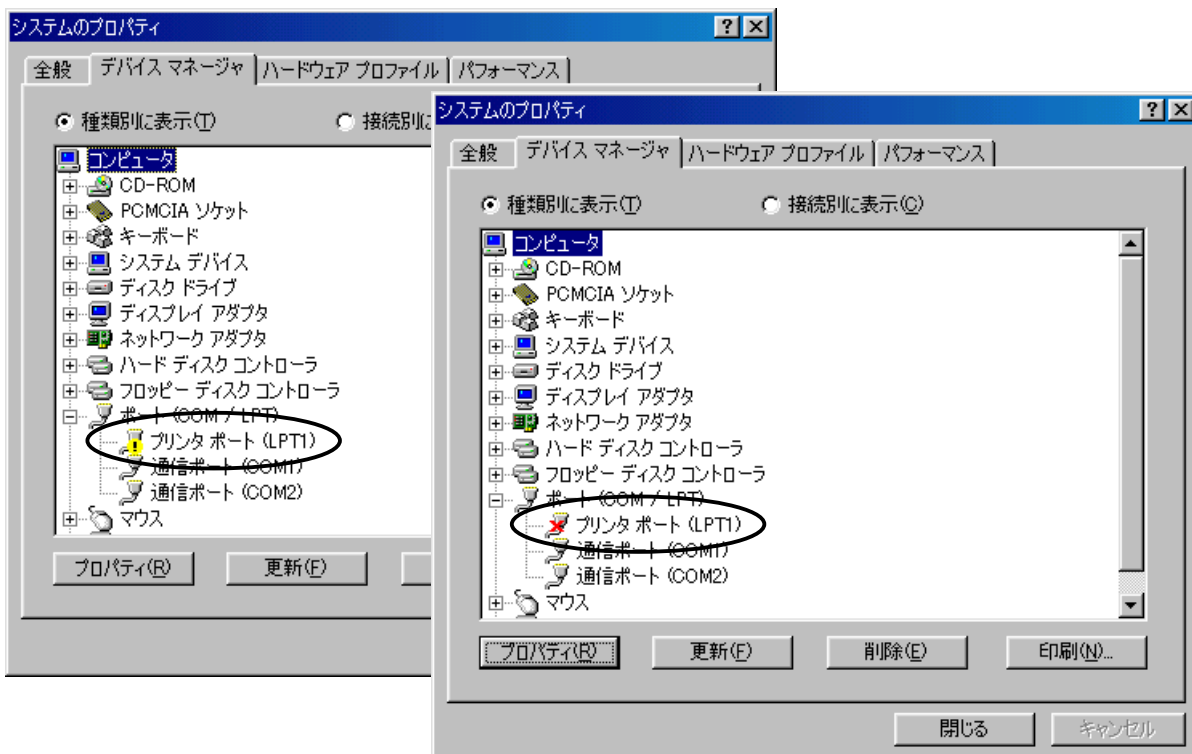


3. [デバイスマネージャ] タブをクリックし、[プリンタポート] が表示されていない場合は [ポート (COM/LPT)] をダブルクリックします。



4. プリンタポートが表示されていない、もしくは下図のように ! マークや X マークが表示されている場合は、パラレルポート (プリンタポート、LPT) が使用不可に設定されています。以下の手順で、使用可能に設定する必要があります。

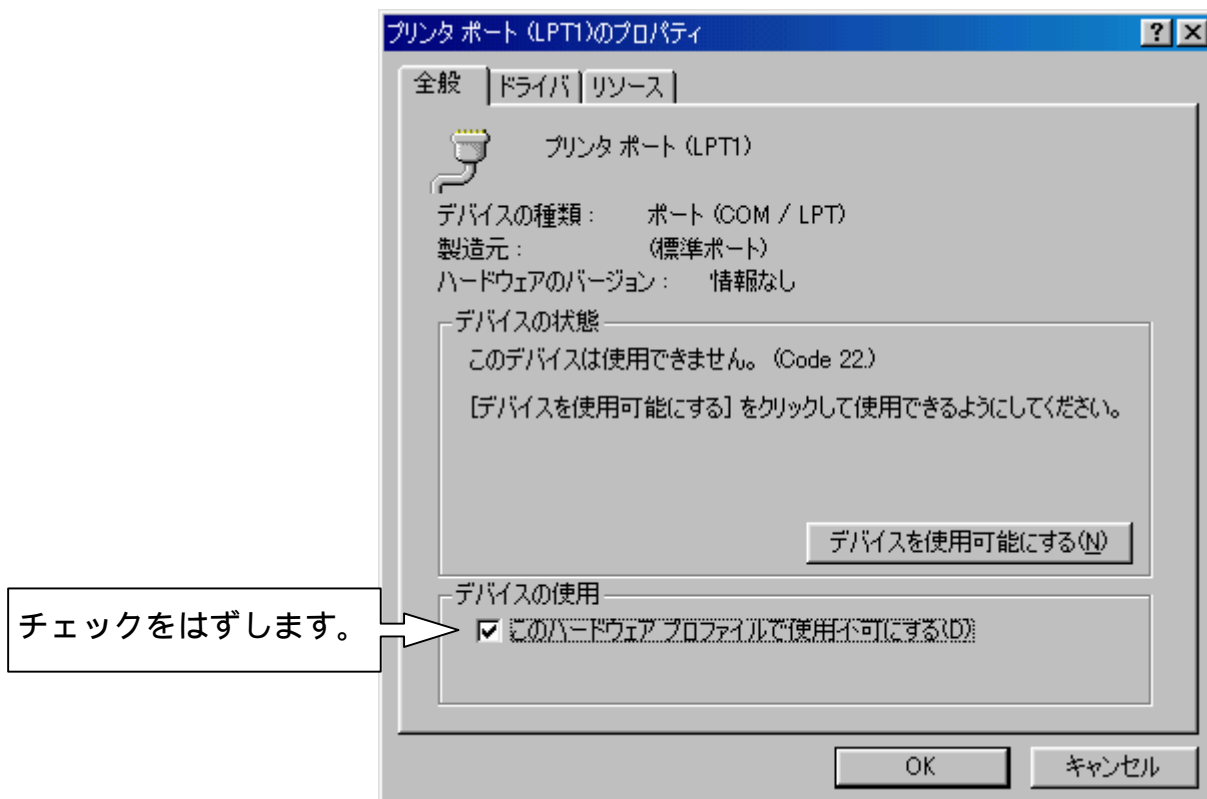
(プリンタポートが正常に表示されている場合は、「ドライバソフトウェアの自動インストール (Windows95/Windows98)」(13 ページ) を参照し、ドライバソフトウェアのインストールを行ってください。)



5. [デバイスマネージャ] に [プリントポート] が表示されている場合は、[プリントポート] を選択し、[プロパティ(R)] をクリックします。



[デバイスの使用] 欄の「このハードウェアプロファイルで使用不可にする(D)」にチェックが入っている場合は、チェックをはずします。



-
6. [デバイスマネージャ] に [プリンタポート] が表示されていない場合、および前項の設定を行っても [プリンタポート] に ! マークや X マークが表示される場合は、BIOS の設定を変更する必要があります。

パソコンのマニュアルを参照し、BIOS の設定でパラレルポート (Parallel Port、LPT) が使。用不可 (Disable、Disabled) になっていないかご確認ください。

BIOS の設定方法は、ご使用のパソコンにより異なります。

必ず、パソコンのマニュアルをご覧になり、十分に注意して行ってください。

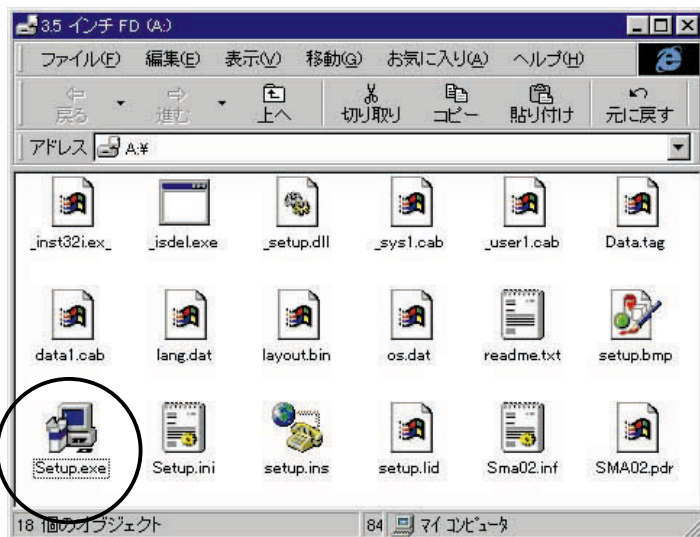
ドライバソフトウェアの自動インストール (Windows95/Windows98)

本製品には、REX-SMA02 をパソコンに簡単にセットアップするためのインストーラが添付しています。ここでは、インストーラを使用してドライバソフトウェアをインストールする方法を説明します。

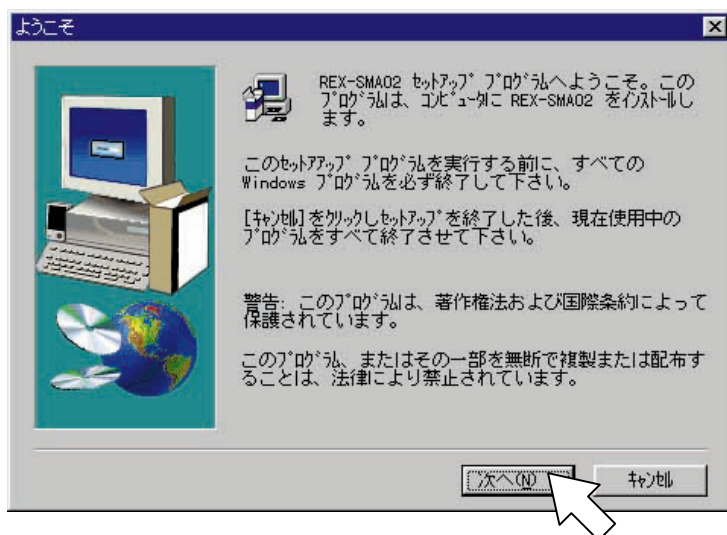
なお、このインストーラは本製品を 1 台だけ LPT1 に接続する設定でセットアップを行います。

これ以外の設定でセットアップを行いたい場合は、次章「ドライバソフトウェアのインストール (Windows98)」(15 ページ)、「ドライバソフトウェアのインストール (Windows95)」(19 ページ)を参照し、手動でインストールを行ってください。

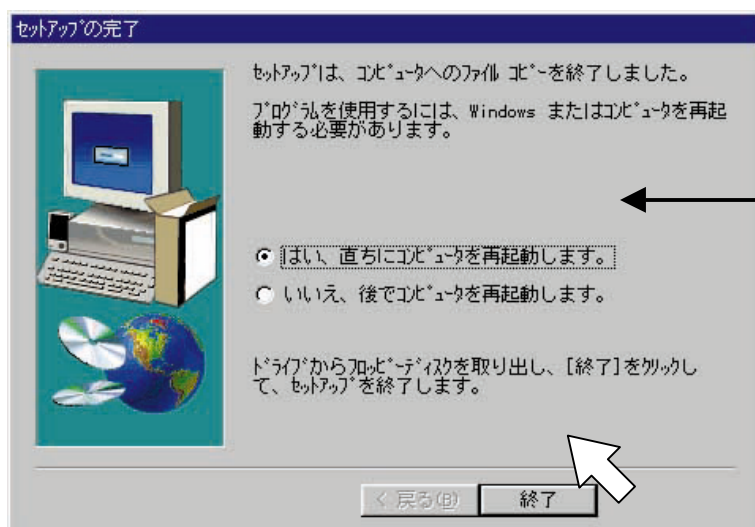
1. 添付のセットアップディスク (フロッピーディスク) をパソコンのフロッピーディスクドライブに挿入します。[マイコンピュータ] からフロッピーディスクドライブを開き、[Setup.exe] をダブルクリックします。



2. [次へ(N) >] をクリックしてください。



3. ファイルのコピーが終了すると、次の画面が表示されます。
「はい、直ちにコンピュータを再起動します。」を選択し、[終了]をクリックします。



4. 以上でセットアップは完了です。
[マイコンピュータ] に [リムーバブルディスク] アイコンが表示され、本製品が使用可能になります。



ご使用の環境により、ドライブレター (D:、E: など) は異なります。

ドライバソフトウェアのインストール (Windows98)

ここでは、インストーラを使用せず、手動でドライバソフトウェアをインストールする方法を説明します。

本製品を 1 台だけ LPT1 に接続する場合は、「ドライバソフトウェアの自動インストール (Windows95/Windows98)」(13ページ)を参照し、インストーラを使用してインストールを行ってください。

Windows95 でご使用の場合は、次章「ドライバソフトウェアのインストール (Windows95)」(19ページ)をご覧ください。

1. [マイコンピュータ]を開き、[コントロールパネル]をダブルクリックします。



2. [ハードウェアの追加]をダブルクリックします。



3. [次へ>] をクリックしてください。



4. [次へ>] をクリックしてください。



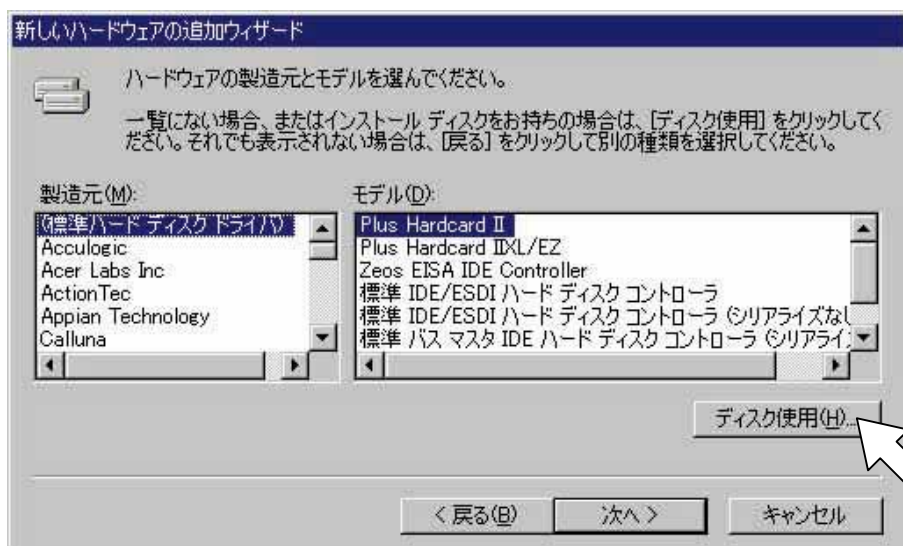
5. 「いいえ (一覧から選択する)(N)」を選択し、[次へ>] をクリックしてください。



6. [ハードウェアの種類(H):] 欄で「ハードディスクコントローラ」を選択し、[次へ>]をクリックしてください。

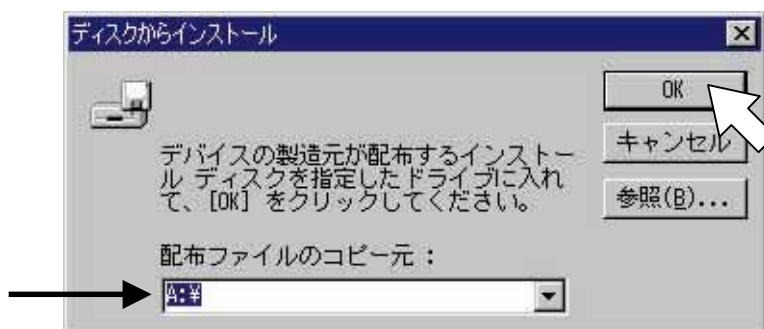


7. [ディスク使用(H) ...] をクリックしてください。



8. 本製品に添付のセットアップディスク (フロッピーディスク) をパソコンのフロッピーディスクドライブに挿入してください。

[配布ファイルのコピー元:] 欄に A:¥ (フロッピーディスクが A ドライブの場合) と入力し、[OK] をクリックします。



9. [モデル(D):] 欄で本製品を接続した LPT ポートに対応したモデルを選択し、[次へ>]をクリックします。



10. [完了] をクリックしてください。



11. 以上でセットアップは完了です。[マイコンピュータ] に [リムーバブルディスク] アイコンが表示され、本製品が使用可能になります。



ご使用の環境により、ドライブレター (D:、E: など) は異なります。

ドライバソフトウェアのインストール (Windows95)

ここでは、インストーラを使用せず、手動でドライバソフトウェアをインストールする方法を説明します。

本製品を 1 台だけ LPT1 に接続する場合は、「ドライバソフトウェアの自動インストール (Windows95/Windows98)」(13ページ)を参照し、インストーラを使用してインストールを行ってください。

Windows98 でご使用の場合は、前章「ドライバソフトウェアのインストール (Windows98)」(15ページ)をご覧ください。

1. [マイコンピュータ]を開き、[コントロールパネル]をダブルクリックします。



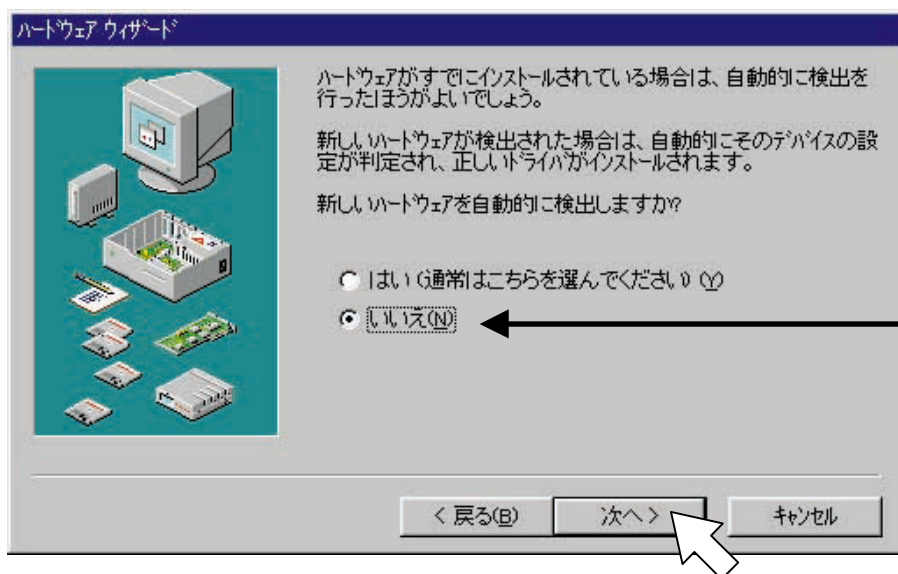
2. [ハードウェア]をダブルクリックします。



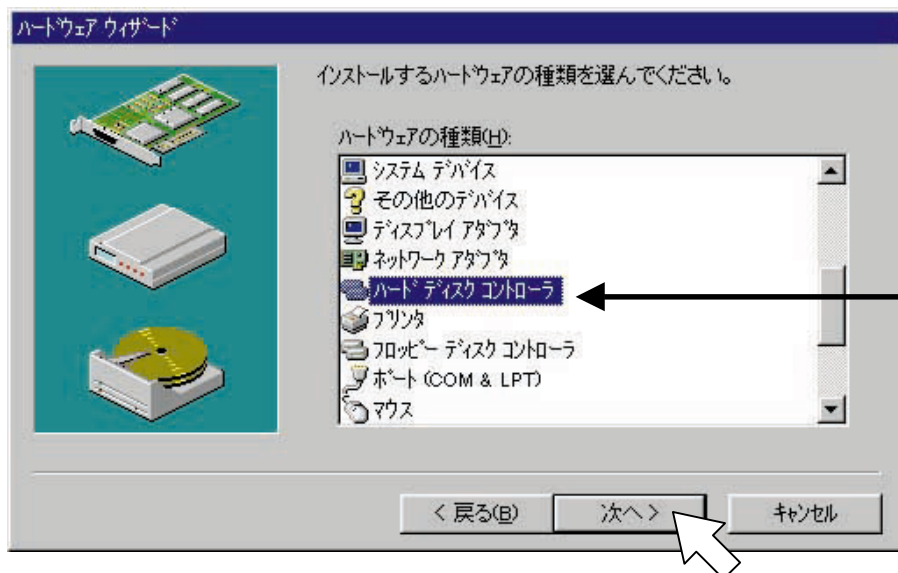
3. [次へ>] をクリックしてください。



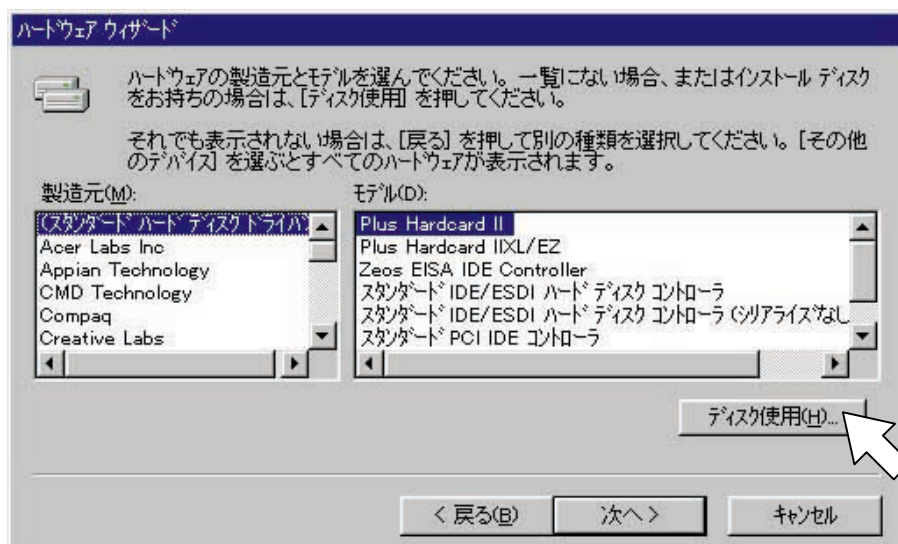
4. 「いいえ (N)」を選択し、[次へ>] をクリックしてください。



5. 「ハードディスクコントローラ」を選択し、[次へ>] をクリックしてください。

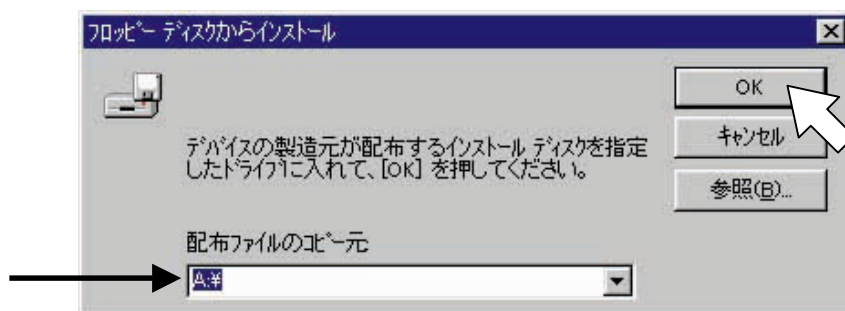


6. [ディスク使用 (H) ...] をクリックしてください。

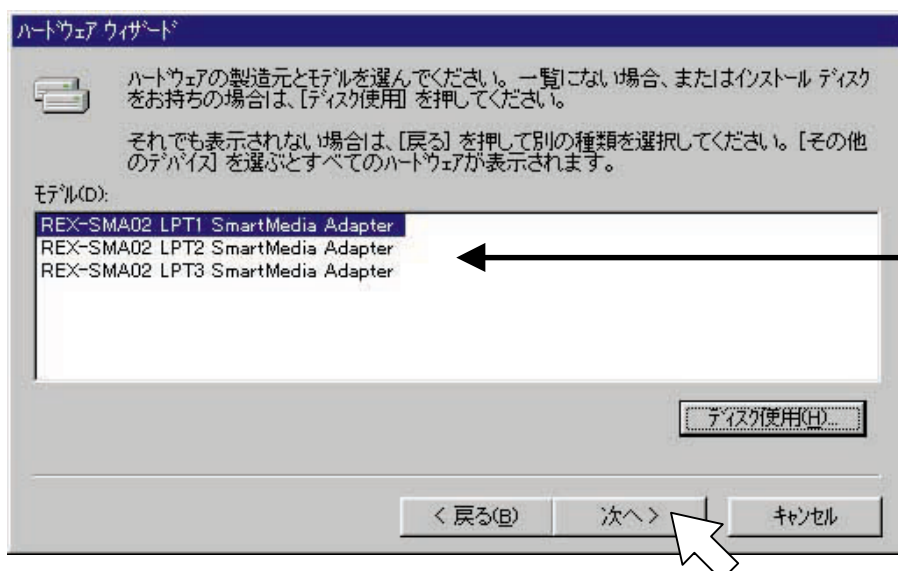


7. 本製品に添付のセットアップディスク (フロッピーディスク) をパソコンのフロッピーディスクドライブに挿入してください。

[配布ファイルのコピー元:] 欄に A:¥ (フロッピーディスクが A ドライブの場合) と入力し、[OK] をクリックします。



8. [モデル (D):] 欄で本製品を接続した LPT ポートに対応したモデルを選択し、[次へ >] をクリックします。



9. [完了]をクリックしてください。



10. 以上でセットアップは完了です。

[マイコンピュータ]に[リムーバブルディスク]アイコンが表示され、本製品が使用可能になります。



ご使用の環境により、ドライブレター（D：、E：など）は異なります。

ドライブレターの割り当てについて

ドライバソフトウェアのインストール後、パソコンを再起動すると、CD-ROM ドライブや MO、その他リムーバブルディスクが、[マイコンピュータ]に表示されなかったり、ドライブレター（文字）が移動したりする場合があります。

このような場合は、本製品のドライブレターを未使用のドライブレターに割り当ててください。

1. [マイコンピュータ]を開き、未使用のドライブレター（文字）確認します。



左の画面は、本製品をインストールすることにより、CD-ROM ドライブが (F:) から (G:) に移動した例を示しています。

本製品を (G:) 以降のドライブレター（文字）に割り当てることができます。

2. [マイコンピュータ] から [コントロールパネル] をダブルクリックします。

3. [システム] をダブルクリックします。



4. [デバイスマネージャ] タブをクリックし、[ディスクドライブ] をダブルクリックします。



5. [RATO SmartMedia] を選択し、[プロパティ (R)] をクリックします。



6. [設定] タブをクリックします。



7. 「開始ドライブ文字(S) : 」の欄で、任意の文字を指定します。



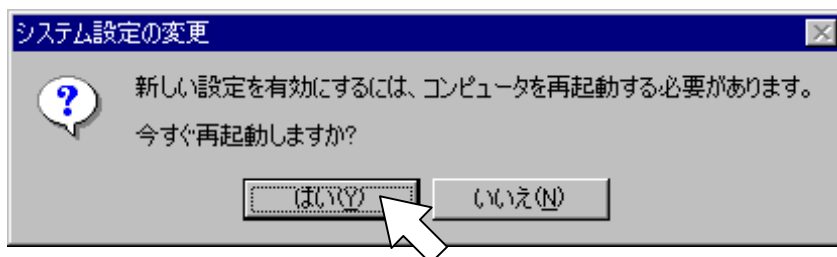
8. [OK]をクリックします。



9. [閉じる]をクリックします。



10. [はい(Y)] をクリックし、パソコンを再起動します。



11. [マイコンピュータ]を開き、本製品に指定したドライブレター（文字）が割り当てられていることを確認してください。

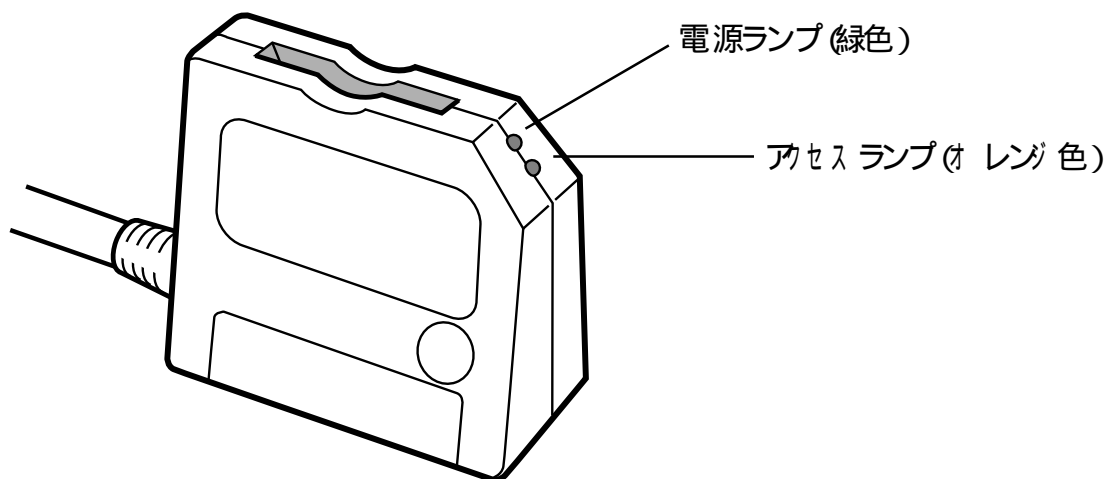


製品の取り扱い

電源ランプ/アクセスランプ

パソコンの電源を入れ、本製品に電源が供給されると、電源ランプ（緑色）が点灯します。

スマートメディアへのアクセス中（データの読み込みや書き込み、コピー等を行っている時）は、アクセスランプがオレンジ色に点灯します。



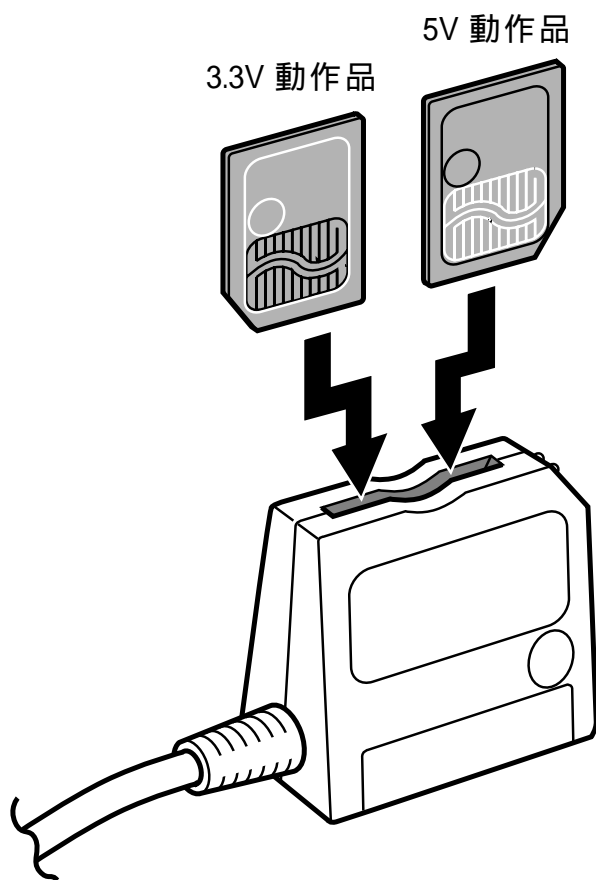
電源ランプ（緑色）が点灯しない場合は、本製品がパソコンに確実に接続されていない可能性があります。コネクタが確実に装着されていることをご確認ください。

スマートメディアへのアクセス中（データの読み込みや書き込み、コピー等を行っている時）は、本製品やスマートメディアを取り外さないでください。

データが破壊されたり、消失する恐れがあります。

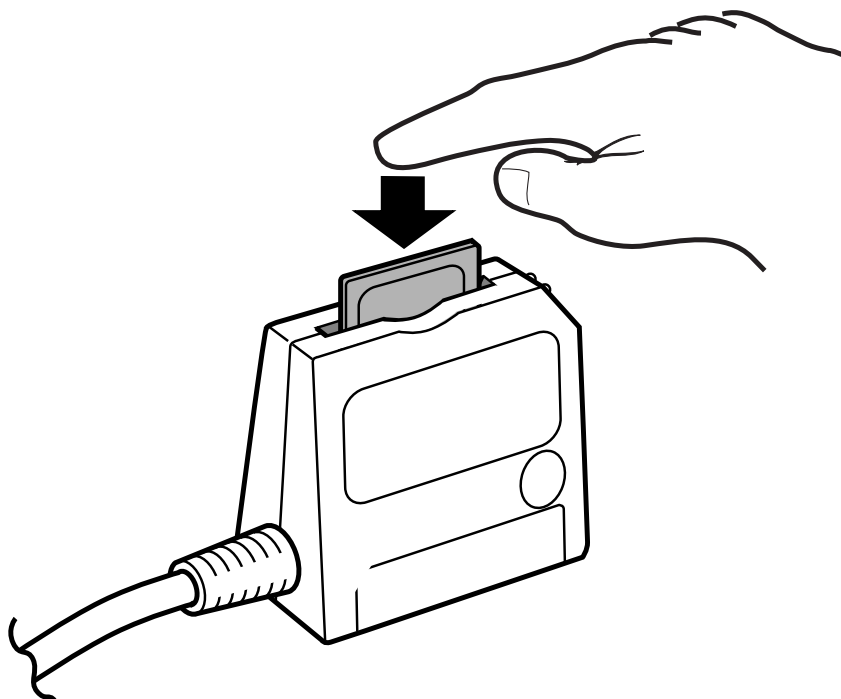
スマートメディアの挿入

1. スマートメディアの向きを確認し、ゆっくりと挿し込んでください。



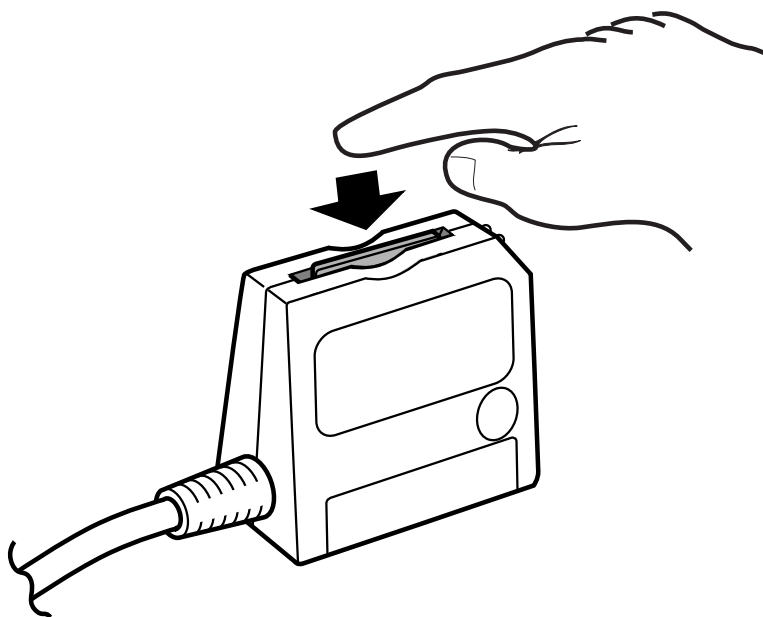
スマートメディアは、動作電圧の違いにより「切り欠き」の位置が異なります。裏返しでも前後を逆にしても挿入することができますが、認識されません。必ず正しい向きに挿入してご使用ください。

2. スマートメディアの上部を指で押し下げ、確実に挿し込んでください。

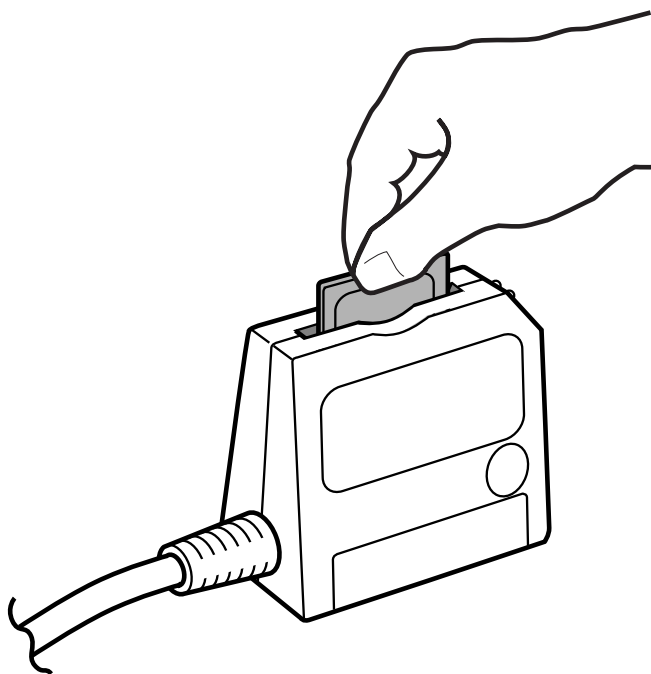


スマートメディアの取り外し

1. スマートメディアの上部を指で押し下げると、スマートメディアが少しとび出てきます。



2. スマートメディアを手でつまんでゆっくりと引き抜いてください。



スマートメディアへのアクセス中（データの読み込みや書き込み、コピー等を行っている時）は、本製品やスマートメディアを取り外さないでください。
データが破壊されたり、消失する恐れがあります。

ファイルの操作

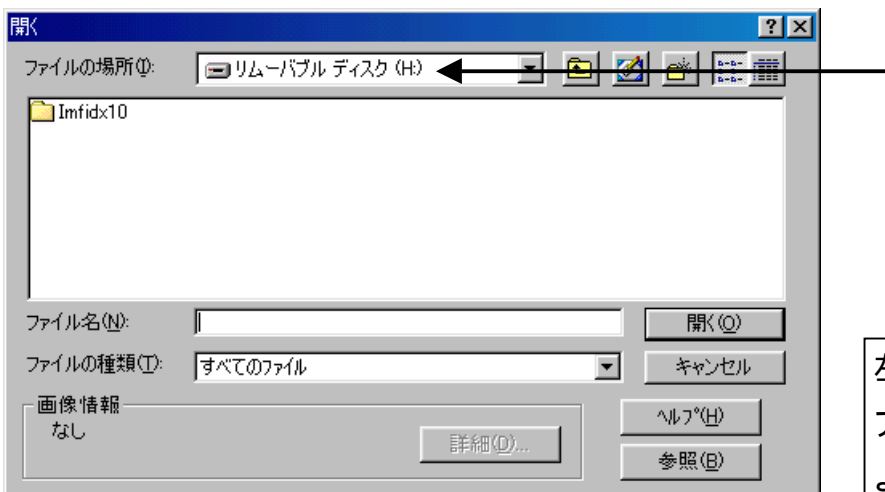
本製品は、[マイコンピュータ]に[リムーバブルディスク]と表示されています。ハードディスクやフロッピーディスクのファイルと同様に、ファイルを開いたり、コピーや削除ができます。



ご使用の環境により、ドライブレター (D:、E: など) は異なります。

また、様々なアプリケーションソフトで、本製品に割り当てられたドライブ (リムーバブルディスク) を指定することにより、スマートメディアに保存されているファイルを開くことができます。

ご使用のアプリケーションソフトが、保存されているファイル形式に対応している必要があります。



左の画面は一例です。アプリケーションソフトにより画面は異なります。

スマートメディアのライトプロテクト (誤記録防止)

スマートメディアのデータを保護する (書き込みや消去、フォーマットを禁止する) ためには、スマートメディアにライトプロテクトシール (誤記録防止シール) を貼りつけます。

ライトプロテクトに関する詳細は、スマートメディアの説明書をご覧ください。

スマートメディアの初期化（フォーマット）

[マイコンピュータ]を開き、[リムーバブルディスク]アイコンを選択します。
右クリックで[フォーマット(M)...]を選択してください。



初期化（フォーマット）に関する詳細は、Windows のヘルプやマニュアルをご覧ください。

初期化（フォーマット）を行うと、データはすべて消去されます。
初期化（フォーマット）は、スマートメディアに必要なデータが保存されていないことを確認の上、行ってください。

デジタルカメラでご使用の際、本製品で初期化（フォーマット）を行ったスマートメディアが使用できない場合があります。デジタルカメラの説明書をよくご確認の上、初期化（フォーマット）を行ってください。

プリンタの使用について

<プリンタの接続>

パソコンの電源を切り、本製品のプリンタ接続コネクタに、プリンタを接続します。

接続方法については、「ハードウェアの接続」(7ページ)を参照してください。

既にプリンタドライバがインストールされている場合は、そのままプリンタをご使用いただけます。

新しくプリンタを接続した場合は、プリンタのマニュアルに従ってプリンタドライバをインストールしてください。

プラグアンドプレイに対応したプリンタの場合は、「新しいハードウェアの検出」画面が表示されます。

<印刷時のご注意>

スマートメディアのデータは、ハードディスクにコピーしてから印刷を行ってください。また、印刷中にスマートメディアへのアクセスを行わないでください。

本製品に挿入したスマートメディアから直接印刷を行った場合や、印刷中にスマートメディアへのアクセスを行った場合、パソコンがハングアップする場合があります。

<パラレルポートモードの設定>

本製品は、すべてのパラレルポートモード(プリンタポートモード・LPTモード)でご使用いただけます。

パラレルポートモードの例：Standard、Bi-directional、ECP、EPP など

zip ドライブの使用について

パラレルポート接続用の zip ドライブはご使用いただけません。

本製品にパラレルポート接続用 zip ドライブを接続して使用することはできません。
また、パラレルポート接続用 zip ドライブに本製品を接続して使用することもできません。

zip ドライブのユーティリティソフト (Zip Tools) は、ご使用いただけません。
アンインストールしてご使用ください。

Zip ドライブのユーティリティソフトを使用すると、本製品が Zip ドライブとして認識される、パソコンの電源が自動的に落ちない等の不具合が発生しますのでご注意ください。

画像（写真）ファイルの閲覧

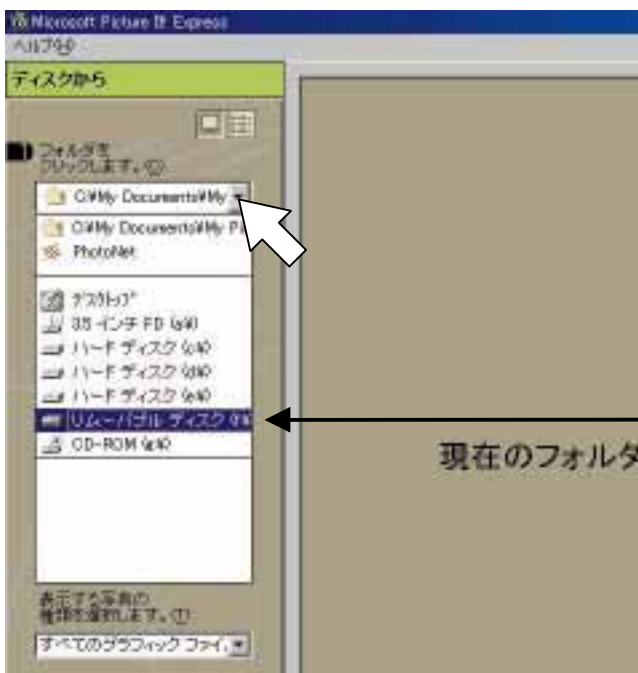
Microsoft Picture It! Express で見る

マイクロソフト社 Picture It! Express は、Microsoft Plus! 98 に収録されています。本製品には添付しておりませんのでご注意ください。

1. [スタート]メニューから [プログラム(P)] - [Microsoft Plus! 98] - [Picture It! Express] をクリックします。
2. [写真の取り込み(B)] をクリックし、[ディスクから(A)] をクリックします。



3. [フォルダをクリックします。(C)] のプルダウンメニューから [リムーバブルディスク] を選択します。



4. 画像（写真）データが入っているフォルダを選択します。



Picture It! Express のご使用方法に関しては、Picture It! Express のヘルプをご覧ください。

Ulead Photo Explorer 4.2J で見る

ユーリードシステムズ社 Photo Explorer 4.2J は、本製品には添付しておりませんのでご注意ください。

1. [スタート]メニューから[プログラム(P)] - [Ulead Photo Explorer 4.2] - [Photo Explorer 4.2] をクリックします。
2. [リムーバブルディスク] をダブルクリックし、画像（写真）データが入っているフォルダをクリックします。

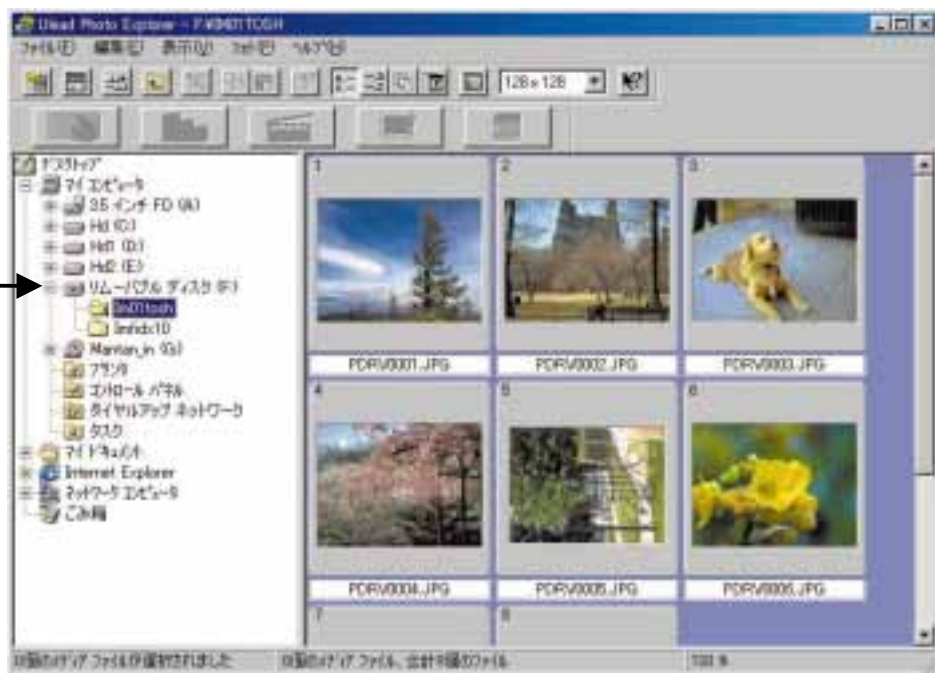


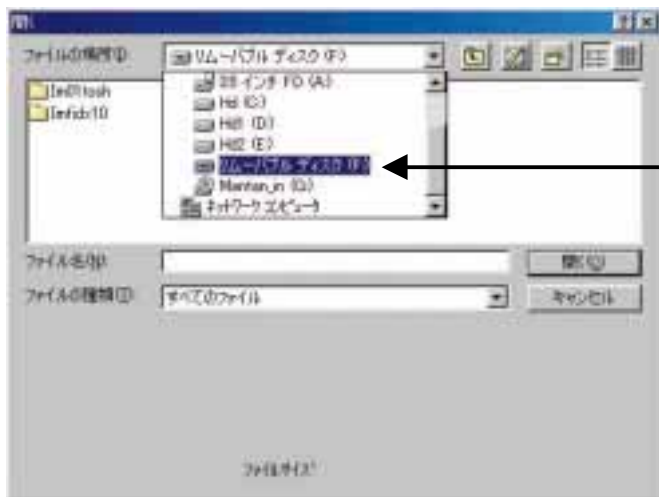
Photo Explorer 4.2J で壁紙やスライドショー、スクリーンセーバ、カレンダーの作成ができます。

Photo Explorer 4.2J のご使用方法に関しては、Photo Explorer 4.2J のヘルプをご覧ください。

その他の画像処理ソフトウェアで見る

本製品に割り当てられたドライブ（リムーバブルディスク）を指定し、フォルダやファイルを開くことにより、様々な画像管理ソフトウェア、画像処理ソフトウェアで使用できます。

<参考例>

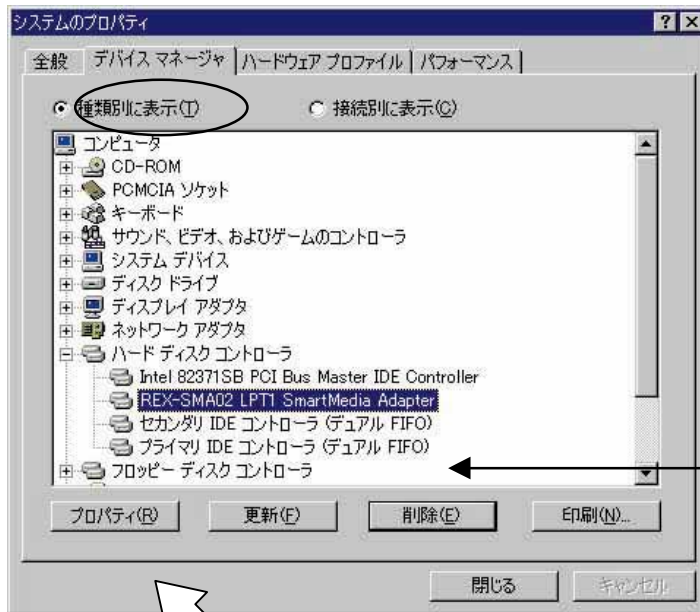


ソフトウェアにより画面は異なります。

アンインストール

本製品を一時的に取り外す（使用不可にする）

1. [マイコンピュータ]の[コントロールパネル]をダブルクリックします。[システム]をダブルクリックして[システムのプロパティ]を開き、[デバイスマネージャ]タブをクリックします。[ハードディスクコントローラ]をダブルクリックし、「REX-SMA02 LPTx SmartMedia Adapter」を選択して[プロパティ(R)]をクリックします。



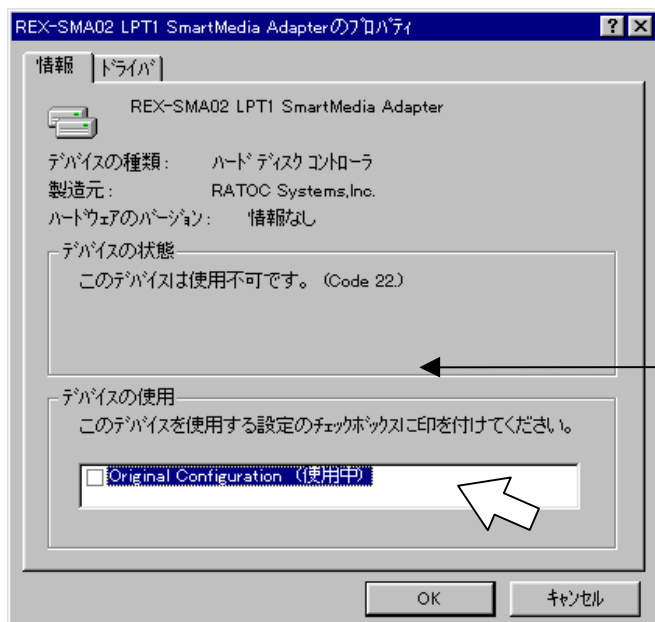
2. Windows95B/9xC/98 でご使用の場合は、「デバイスの使用」欄で「このハードウェア プロファイルで使用不可にする (D)」をチェックし、[OK]をクリックします。



[マイコンピュータ]から[リムーバブルディスク]アイコンが消え、REX-SMA02が使用不可となります。

再び使用可能にするには、上記と同手順でチェックを外し、[OK]をクリックします。

Windows95/95a でご使用の場合は、「デバイスの使用」欄「Original Configuration (使用中)」のチェックを外し、[OK]をクリックします。



[マイコンピュータ] から [リムーバブルディスク] アイコンが消え、REX-SMA02 が使用不可となります。

再び使用可能にするには、上記と同手順でチェックを入れ、[OK]をクリックします。

本製品をシステムから削除する

[マイコンピュータ] の [コントロールパネル] をダブルクリックします。[システム] をダブルクリックして [システムのプロパティ] を開き、[デバイスマネージャ] タブをクリックします。

[ハードディスクコントローラ] をダブルクリックし、「REX-SMA02 LPTx SmartMedia Adapter」を選択して [削除 (E)] をクリックします。



再び使用するには、再度ドライバソフトウェアをインストールする必要があります。

トラブルシューティング

電源ランプが点灯しない

<原因> 電源ケーブルが正しく接続されていない。

<対処> 本書「ハードウェアの接続」(7ページ)を参照し、しっかりと確実にコネクタを接続してください。

[マイコンピュータ]に[リムーバブルディスク]アイコンが表示されない

<原因> ドライバソフトウェアが正しくインストールされていない。

<対処> 本書「ドライバソフトウェアの自動インストール (Windows95/Windows98)」(13ページ)を参照し、添付のセットアップディスク (FD) からドライバソフトウェアのインストールを行ってください。

<原因> デバイスマネージャで本製品が使用不可に設定されている。

<対処> 本書「本製品を一時的に取り外す (使用不可にする)」(37ページ)を参照し、本製品を使用可能にしてください。

<原因> BIOS の設定もしくはデバイスマネージャでパラレルポート (プリンタポート) が使用不可になっている。

<対処> 本書「パラレルポートの設定の確認」(9ページ) およびパソコンのマニュアルを参照し、パラレルポート (プリンタポート、LPT) を使用可能に設定変更してください。

[デバイスマネージャ]に、!マークやXマークが表示される

<原因> ドライバソフトウェアが正しくインストールされていない。

<対処> 本書「ドライバソフトウェアの自動インストール (Windows95/Windows98)」(13ページ)を参照し、添付のセットアップディスク (FD) からドライバソフトウェアのインストールを行ってください。

<原因> デバイスマネージャで本製品が使用不可に設定されている。

<対処> 本書「本製品を一時的に取り外す (使用不可にする)」(37ページ)を参照し、本製品を使用可能にしてください。

<原因> BIOS の設定もしくはデバイスマネージャでパラレルポート（プリンタポート）が使用不可になっている。

<対処> 本書「パラレルポートの設定の確認」（9ページ）およびパソコンのマニュアルを参照し、パラレルポート（プリンタポート、LPT）を使用可能に設定変更してください。

スマートメディアを認識しない

<原因> スマートメディアが正しく挿入されていない。

<対処> 本書「スマートメディアの挿入」（29ページ）を参照し、スマートメディアを正しい向きに、確実に挿入してください。

スマートメディアにデータの書き込みができない

<原因> スマートメディアにライトプロテクトシール（誤記録防止シール）を貼りつけている。

<対処> スマートメディアを本製品から取り出し、ライトプロテクトシールを貼りつけていないかご確認ください。

スマートメディアのライトプロテクトに関する詳細は、スマートメディアの説明書をご覧ください。

REX-SMA02 質問用紙

下記ユーザ情報をご記入願います。

会社名・学校				(法人登録の方のみ)
所属・部署				(法人登録の方のみ)
氏名				
住所	〒			
T E L		F A X		
電子メール				
製品型番	REX-SMA02	シリアル番号		
販売店名		購入年月日		

下記パソコン環境情報をご記入願います。

パソコン機種					
使用OS	Windows 95 Windows 98	Windows 95a その他 ()	Windows 95B/95C (OSR2以降)		
使用スマートメディア	メーカー				
	型番				
	容量	2MB	4MB	8MB	その他 (MB)
	動作電圧	5V	3.3V		
ご質問内容					
添付資料	インストール等に関するご質問の場合は、下記データが必要です。 Windows95/98 デバイスマネージャのシステム概要 ¹ その他 ()				

1 デバイスマネージャのシステム概要の印刷方法

- (1) [コントロールパネル]の[システム]をダブルクリックします。
- (2) [システムのプロパティ]の[デバイスマネージャ]から[印刷]ボタンをクリックします。
- (3) レポートの種類で[システムの概要]を選択し[OK]ボタンをクリックします。