



SmartMedia Adapter PC Card  
**REX-SMA01F**

**ユーザーズマニュアル**

2002年1月 第3.0版

本製品を正しく安全にお使いいただくため  
ご使用前に必ず本書をよくお読みください

ラトックシステム株式会社

# 目次

---

1. はじめに	3
1-1. ご注意	4
1-2. 本製品を安全にお使いいただくために（必ずお読みください）	4
1-3. 本製品に関するお問い合わせ	6
2. REX-SMA01 について	7
2-1. 対応機種	7
2-2. 対応 OS	7
2-3. 使用可能なスマートメディア	7
2-4. 制限	8
3. 導入の前に	9
3-1. パッケージ内容の確認	9
3-2. システム環境の確認	9
<i>Windows 編</i>	10
4. セットアップ	10
4-1. Windows 95 / Windows 95a でご使用の場合	11
4-2. Windows 95B / 95C でご使用の場合	14
4-3. Windows 98 でご使用の場合	20
4-4. Windows Me でご使用の場合	25
4-5. Windows 2000 でご使用の場合	27
4-6. Windows XP でご使用の場合	35
4-7. Windows NT 4.0 でご使用の場合	40

5. 製品の取り扱い方法 .....	46
5-1. スマートメディアの入れ方 .....	46
5-2. スマートメディアの取り出し方 .....	47
5-3. PC カードスロットへの入れ方 .....	48
5-4. PC カードスロットからの取り出し方 .....	49
6. ユーティリティについて .....	51
6-1. REX-SMA01 インジケータ .....	51
6-2. アダプターの状態・メディアの状態 (Windows95/98/Meのみ) ..	52
7. データファイルの取り扱いについて .....	53
7-1. スマートメディアのライトプロテクト(書き込み禁止) .....	54
7-2. スマートメディアの初期化(フォーマット).....	55
8. フォーマットユーティリティについて .....	56
<i>Macintosh 編</i> .....	60
9. Mac OS X より前のOS をご使用の場合 .....	60
10. File Exchange/PC Exchange の確認(Mac OS X より前のOSのみ) ..	62
11. Mac OS X 以降のOS をご使用の場合 .....	63
12. 製品の取り扱い方法 .....	67
12-1. スマートメディアの入れ方 .....	67
12-2. スマートメディアの取り出し方 .....	68
12-3. PC カードスロットへの入れ方 .....	69
12-4. PC カードスロットからの取り出し方 .....	69
13. データファイルの取り扱いについて .....	70
13-1. ファイルの操作方法について .....	70
13-2. スマートメディアのライトプロテクト(書き込み禁止) .....	70
13-3. スマートメディアの初期化(フォーマット) .....	71
製品仕様 .....	72
REX-SMA01 質問用紙 .....	73

## 1. はじめに

---

この度は REX-SMA01F SmartMedia Adapter PC Card をお買い上げいただき、誠にありがとうございます。REX-SMA01F は、Compliance Test 合格製品です。未永くご愛用賜りますようお願い申し上げます。

本書は REX-SMA01F の導入ならびに運用方法を説明したマニュアルです。本製品を正しく安全にお使いいただくため、ご使用前に必ず本書をお読みください。また、添付ディスクに入っている「README」ファイル（Windows 用）「はじめにお読みください」（Macintosh 用）には、本書に記載できなかった最新情報がありますので、あわせてご覧ください。

この装置は、情報処理装置等電波障害自主規制協議会（VCCI）の基準に基づくクラス B 情報技術装置です。この装置は、家庭環境で使用することを目的としていますが、この装置がラジオやテレビジョン受信機に近接して使用されると、受信障害を引き起こすことがあります。

取扱説明書に従って正しい取り扱いをして下さい。

## 1-1. ご注意

本書の内容に関しましては、将来予告なしに変更することがあります。  
本書の内容につきましては万全を期して作成しましたが、万一ご不審な点や誤りなどにお気づきになりましたらご連絡願います。

運用の結果につきましては責任を負いかねますので、予めご了承願います。  
製品改良のため、予告なく外観または仕様の一部を変更することがあります。  
本製品は日本国内仕様となっており、海外での保守およびサポートは行っておりません。

本製品の保証や修理に関しては、添付の保証書に記載されております。必ず内容をご確認の上、大切に保管してください。

SmartMedia は株式会社東芝の登録商標です。



Windowsは米国マイクロソフト社の米国およびその他の国における登録商標です。  
Macintosh、MacOSは米国アップルコンピュータ社の米国およびその他の国における登録商標です。

本製品および本マニュアルに記載されている会社名および製品名は、各社の商標または登録商標です。ただし本文中にはR およびTM 等のマークは明記しておりません。

"REX" は株式会社リコーが商標権を所有していますが、弊社は使用許諾契約により本商標の使用を認められています。

## 1-2. 本製品を安全にお使いいただくために(必ずお読みください)

### 記号説明

 警告	この表示を無視して誤った取り扱いを行うと、人が死亡または重傷を負う可能性が想定される内容を示しています。
 注意	この表示を無視して誤った取り扱いを行うと、人が負傷を負う可能性が想定される内容、および物的損害が想定される内容を示しています。



製品の分解や改造等は、絶対に行わないでください。  
無理に曲げる、落とす、傷つける、上に重いものを載せることは行わないでください。  
製品が水・薬品・油等の液体によって濡れた場合、ショートによる火災や感電の恐れがあるため使用しないでください。



本製品は電子機器ですので、静電気を与えないでください。  
ラジオやテレビ、オーディオ機器の近く、モータなどノイズを発生する機器の近くでは誤動作することがあります。必ず離してご使用ください。  
本製品（ソフトウェアを含む）は日本国内仕様です。日本国外で使用された場合の責任は負いかねます。  
高温多湿の場所、温度差の激しい場所、チリやほこりの多い場所、振動や衝撃の加わる場所、スピーカ等の磁気を帯びたものの近くでの保管は避けてください。  
本製品は、医療機器、原子力機器、航空宇宙機器、輸送機器など人命に関わる設備や機器、および高度な信頼性を必要とする設備、機器での使用は意図されておりません。これらの設備、機器制御システムに本製品を使用し、本製品の故障により人身事故、火災事故などが発生した場合、いかなる責任も負いかねます。  
スマートメディア挿入口に異物等を入れないでください。故障の原因となります。  
データの書き込みもしくは読み込み中に、振動や衝撃を与えたり、PCカードスロットから取り出したりしないでください。データが破壊もしくは消失する恐れがあります。

### 1-3. 本製品に関するお問い合わせ

---

本製品に関するご質問がございましたら、下記までお問い合わせください。  
お問い合わせの際には、巻末の「質問用紙」に必要事項をご記入の上、下記FAX  
番号までお送りください。折り返し弊社より電話またはFAX、電子メールにて回  
答いたします。

ご質問に対する回答は、下記営業時間内となりますのでご了承ください。  
また、ご質問の内容によりましてはテスト・チェック等の関係上、時間がかかる場  
合もございますので予めご了承ください。

ラトックシステム株式会社 サポートセンター

〒556-0012 大阪市浪速区敷津東1-6-14 朝日なんばビル

TEL 06 - 6633 - 6766 (大阪)

TEL 03 - 3837 - 3020 (東京)

FAX 06 - 6633 - 3553

月～金 10:00～13:00、14:00～17:00 土曜、日曜および祝日を除く

FAXでの受付は24時間行っております。

ホームページで最新の情報をお届けしております。

<http://www.ratocsystems.co.jp>

## 2. REX-SMA01F について

---

### 2-1. 対応機種

---

本製品は、PC Card Standard以降のPCカードスロットを装備した以下のパソコンに対応しております。

PC/AT 互換機(DOS/V)

NEC PC98-NX シリーズ

NEC PC-9821 シリーズ (但しPC-9821Ne ではご使用いただけません。)

Apple PowerBook 2400 シリーズ、3400 シリーズ、G3 シリーズ、  
G4 シリーズ、400 (FireWire)、500 (FireWire)  
(PowerBook 1400、5300、500、190 シリーズでは動作いたしません。)

### 2-2. 対応OS

---

本製品は、以下のOS (オペレーティングシステム) に対応しています。

Windows95/98/98 SE(Second Edition)

WindowsMe(Millennium Edition)/NT4.0/2000/XP

MacOS7.6x/8/8.1/8.5/8.5.1/8.6/9.0.4/9.1/9.2.1/10.1

### 2-3. 使用可能なスマートメディア

---

本製品は、以下のスマートメディアに対応しております。

5V : 2MB、4MB

3.3V : 2MB、4MB、8MB、16MB、32MB、64MB、128MB

3.3V ID付き : 8MB、16MB、32MB、64MB、128MB



## 2-4. 制限

---

本製品は、USB 接続、パラレルポート（プリンタポート）接続および SCSI 接続の PC カードアダプタ（PC カードリーダー）ではご使用いただけません。

弊社製品 REX-R251 ではご使用いただけません。

本製品は、ATA 方式のアダプタではありません。ATA 対応のデジタルカメラ、ビデオプリンター、PDA 等の機器ではご使用いただけません。

スマートメディアへのアクセス中に本製品やスマートメディアを取り外すことはできません。データが破壊される恐れがあります。

本製品でスマートメディアの初期化（フォーマット）を行った場合、デジタルカメラや MP3 プレーヤー等で使用できなくなる場合があります。ご使用の機器のマニュアル等でご確認のうえ、初期化（フォーマット）を行ってください。

### 3. 導入の前に

---

---

#### 3-1. パッケージ内容の確認

---

---

本製品のパッケージには、次のものが同梱されております。  
不足の場合は、お手数ですが販売店または弊社サポートセンターにご連絡ください。

- PC カード
- セットアップディスク (CD-ROM)
- ユーザーズマニュアル (本書)
- 保証書 (1 年間)

#### 3-2. システム環境の確認

---

---

ご使用のパソコンが本製品の対応機種、対応 OS であることをご確認ください。  
参照 2-1. 対応機種(P.7)、2-2. 対応 OS(P.7)

- |                    |        |
|--------------------|--------|
| Windows でご使用になる場合は | P.10 へ |
| MacOS でご使用になる場合は   | P.60 へ |

## 4. セットアップ

本製品をご使用いただくためには、ドライバソフトウェアのインストールが必要です。ご使用のOS(オペレーティングシステム)によって手順が異なりますので、該当のページをご覧ください。

Windows 95 でご使用の場合

Windows 95 / 95a でご使用の場合 ..... 11 ページをご覧ください。

Windows 95B / 95C でご使用の場合 ..... 14 ページをご覧ください。

### 《Windows 95 のバージョンの確認方法》

[ スタート ] ボタンから [ 設定 ] - [ コントロールパネル ] を選択し、[ システム ] をダブルクリックしてください。

「システム」の項目に Windows 95 のバージョンが表示されています。

Windows 98 / 98 SecondEdition でご使用の場合 . 20 ページをご覧ください。

Windows Me でご使用の場合 ..... 25 ページをご覧ください。

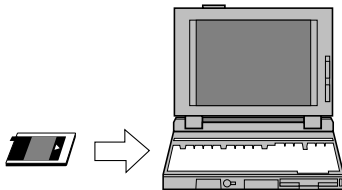
Windows 2000 でご使用の場合 ..... 27 ページをご覧ください。

WindowsXP でご使用の場合 ..... 35 ページをご覧ください。

WindowsNT 4.0 でご使用の場合 ..... 40 ページをご覧ください。

## 4-1. Windows 95 / Windows 95a でご使用の場合

1. パソコンの電源を入れ、本製品をパソコンのPC カードスロットにゆっくと奥まで確実に挿入してください。  
この時、本製品にスマートメディアが挿入されていなくても構いません。



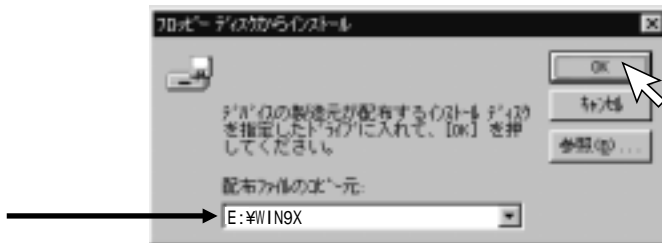
2. [新しいハードウェア] の検出画面が表示されますので、添付の CD-ROM をパソコンの CD-ROM ドライブに挿入してください。  
「ハードウェアの製造元が提供するドライバ(M)」を選択し、[OK] をクリックしてください。



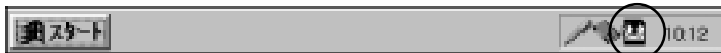
本製品をパソコンのPC カードスロットに挿入しても、「新しいハードウェア」の画面が表示されない場合、PC カードスロットが使用可能になっていない可能性があります。

パソコンやPC カードドライブのマニュアルを参照し、PCMCIA ソケットを使用可能にしてください。

3. 「配布ファイルのコピー元：」に  
E:¥WIN9X (CD-ROM ドライブがE ドライブの場合)  
と入力し、[OK] をクリックしてください。



4. インストールが完了し、本製品がパソコンに認識されると、タスクバーに「REX-SMA01 インジケータ」が表示されます。



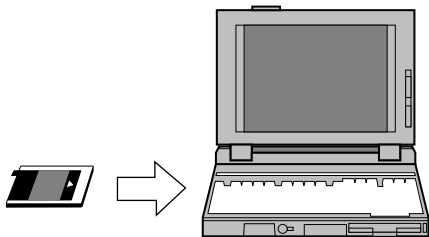
5. [マイコンピュータ]に[リムーバブルディスク]アイコンが表示されます。



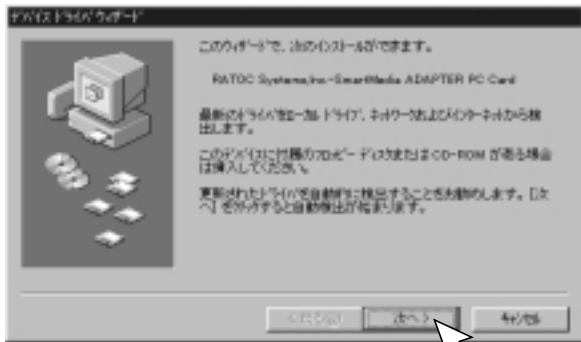
6. インストールが完了したら、セットアップディスクをパソコンのCD-ROMドライブから取り出してください。  
セットアップディスクおよび保証書は、大切に保管ください。

## 4-2. Windows 95B / 95C でご使用の場合

1. パソコンの電源を入れ、本製品をパソコンのPC カードスロットにゆっくりと奥まで確実に挿入してください。  
この時、本製品にスマートメディアが挿入されていなくても構いません。



2. [デバイスドライバウィザード]の画面が表示されますので、添付のCD-ROMをパソコンのCD-ROMドライブに挿入し、[次へ>]をクリックしてください。



本製品をパソコンのPCカードスロットに挿入しても、「デバイスドライバウィザード」の画面が表示されない場合、PCカードスロットが使用可能になっていない可能性があります。「トラブルシューティング」およびパソコン、PCカードドライブのマニュアルを参照してPCMCIAソケットを使用可能にしてください。

3. 次の画面が表示されますので、[場所の指定(Q)]をクリックします。



4. [参照(R)]をクリックします。





5. CD-ROM ドライブ[sma01]をダブルクリックし、[Win9x]フォルダを選択します。次に[OK]をクリックします。



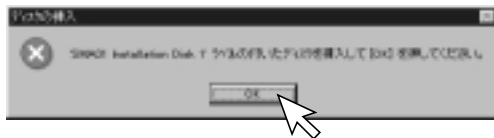
6. [場所(L)]に CD-ROM ドライブの[Win9x]フォルダが指定されていることを確認し、[OK]をクリックします。



7. [完了]をクリックします。



8. [OK]をクリックします。



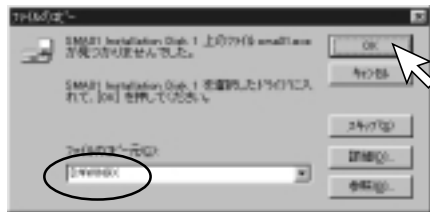
9. 下記画面が表示されたら、[参照(R)]をクリックします。



10. CD-ROM ドライブの[win9x] フォルダを指定し、[OK]をクリックします。



11. [ファイルのコピー元]にCD-ROMドライブの[win9x]フォルダが指定されていることを確認し、[OK]をクリックします。



12. インストールが完了し、本製品がパソコンに認識されると、タスクバーに「REX-SMA01 インジケータ」が表示されます。



13. [マイコンピュータ]に[リムーバブルディスク]アイコンが表示されます。

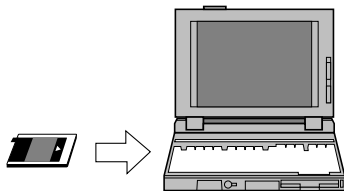


インストールが完了したら、セットアップディスクをパソコンのCD-ROMドライブから取り出してください。

セットアップディスクおよび保証書は、大切に保管ください。

### 4-3. Windows 98/98 Second Edition でご使用の場合

1. パソコンの電源を入れ、本製品をパソコンのPC カードスロットにゆっくりと奥まで確実に挿入してください。  
この時、本製品にスマートメディアが挿入されていない場合でも構いません。

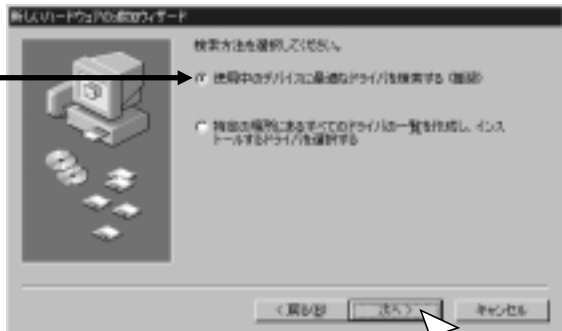


2. [新しいハードウェアの追加ウィザード] の画面が表示されます。  
添付の CD-ROM をパソコンの CD-ROM ドライブに挿入し、[次へ>] をクリックします。



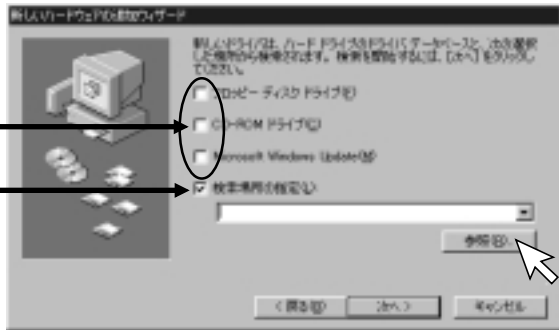
本製品をパソコンのPCカードスロットに挿入しても、「新しいハードウェアの追加ウィザード」の画面が表示されない場合、PC カードスロットが使用可能になっていない可能性があります。  
パソコンやPCカードドライブのマニュアルを参照してPCMCIAソケットを使用可能にしてください。

3. [新しいハードウェアの追加ウィザード]の画面が表示されますので、「使用中のデバイスに最適なドライバを検索する(推奨)」を選択し、[次へ>]をクリックします。



4. [検索場所の指定(L)]にチェックを入れ、[参照(R)]をクリックします。

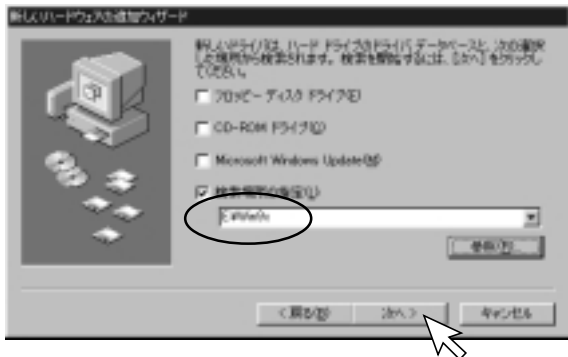
他のチェックはすべて外してください。



5. CD-ROM ドライブ[sma01]をダブルクリックし、[Win9x]フォルダを選択します。次に[OK]をクリックします。



6. [検索場所の指定(L)]にCD-ROM ドライブの[Win9x]フォルダが指定されていることを確認し、[次へ>]をクリックします。



7. [次へ>]をクリックします。



8. 次の画面が表示されますので、[完了]をクリックしてください。





9. インストールが完了し、本製品がパソコンに認識されると、タスクバーに「REX-SMA01 インジケータ」が表示されます。



10. [マイコンピュータ]に[リムーバブルディスク]アイコンが表示されます。

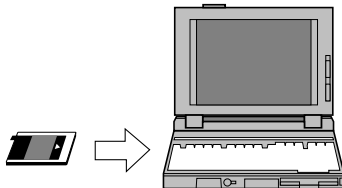


インストールが完了したら、セットアップディスクをパソコンのCD-ROMドライブから取り出しておいてください。

セットアップディスクおよび保証書は、大切に保管ください。

## 4-4. Windows Me でご使用の場合

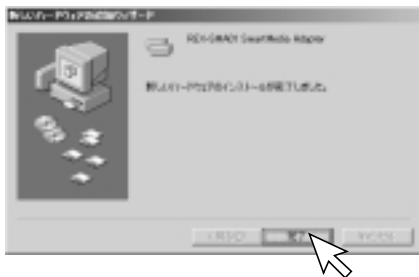
1. パソコンの電源を入れ、本製品をパソコンのPCカードスロットにゆっくりと奥まで確実に挿入してください。  
この時、本製品にスマートメディアが挿入されていなくても構いません。



2. [新しいハードウェアの追加ウィザード] の画面が表示されますので、添付のCD-ROM をパソコンのCD-ROM ドライブに挿入します。[適切なドライバを自動的に検索する (推奨)(A)] を選択し、[次へ(N) > ] をクリックします。



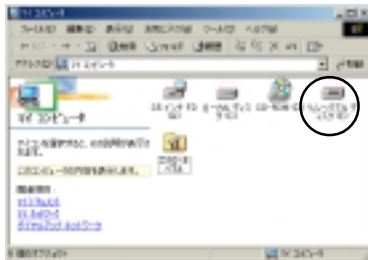
3. ドライバソフトウェアが自動的にインストールされ、下記画面が表示されますので、[完了]をクリックします。



4. インストールが完了し、本製品がパソコンに認識されると、タスクバーに「REX-SMA01 インジケータ」が表示されます。



5. [マイコンピュータ]に[リムーバブルディスク]アイコンが表示されます。

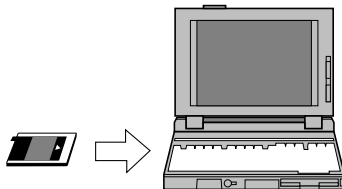


インストールが完了したら、セットアップディスクをパソコンのCD-ROMドライブから取り出してください。

セットアップディスクおよび保証書は大切に保管ください。

## 4-5. Windows 2000 でご使用の場合

1. パソコンの電源を入れ、本製品をパソコンのPCカードスロットにゆっくりと奥まで確実に挿入してください。  
この時、本製品にスマートメディアが挿入されていなくても構いません。



2. [新しいハードウェアの検出ウィザード] の画面が表示されます。  
添付のCD-ROMをパソコンのCD-ROMドライブに挿入し、[次へ(N) >] をクリックしてください。



3. 「デバイスに最適なドライバを検索する(推奨)(S)」を選択し、[次へ(N) >]をクリックします。

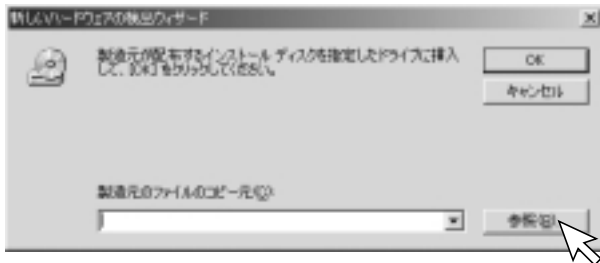


4. 「場所を指定(S)」を選択し、[次へ(N) >]をクリックします。

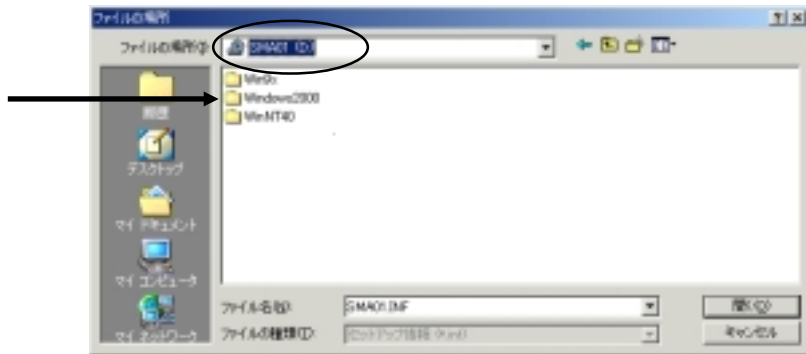
他のチェックはすべて外してください。



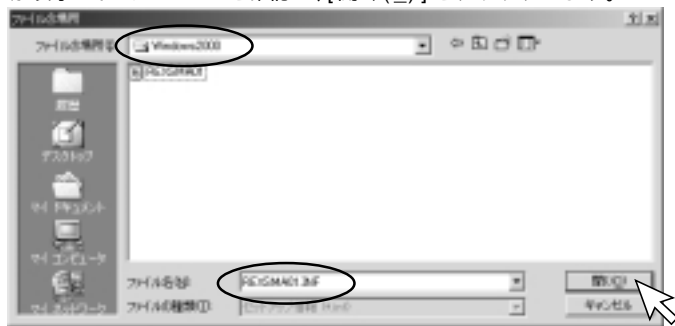
5. [参照(R)]をクリックします。



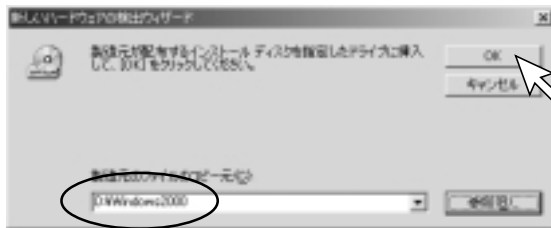
6. CD-ROM ドライブ[SMA01]を選択し、[Windows2000]フォルダをダブルクリックします。



7. [Windows2000]フォルダが選択され、[ファイル名(N)]に「REXSMA01.INF」が表示されていることを確認し、[開く(O)]をクリックします。



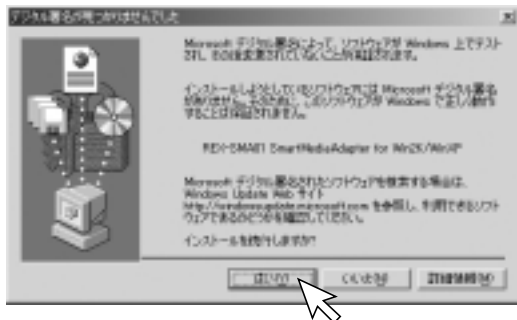
8. 「製造元のファイルのコピー元(C)」にCD-ROMドライブの[Windows2000]フォルダが表示されている事を確認し、[OK]をクリックします。



9. [次へ(N) >] をクリックします。



10. [はい(Y)] をクリックします。

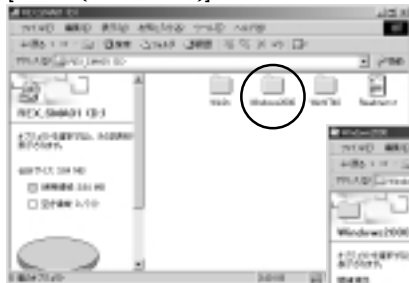




11. [完了]をクリックしてください。



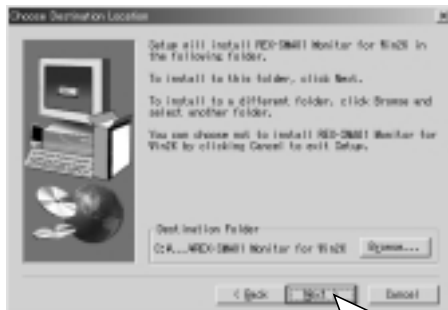
12. 以上で、ドライバソフトウェアのインストールは完了です。  
引き続き、ユーティリティのインストールを行います。
13. [マイコンピュータ]から[CD-ROM]をダブルクリックし、次に[Windows2000]フォルダをダブルクリックして開きます。  
[SETUP (SETUP.EXE)]をダブルクリックしてください。



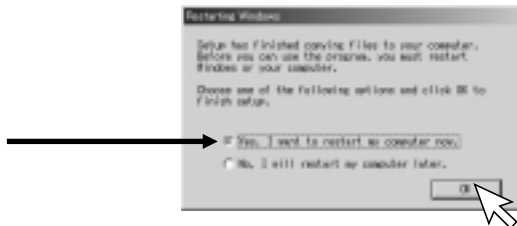
14. [Next >]をクリックしてください。



15. [Next >]をクリックしてください。



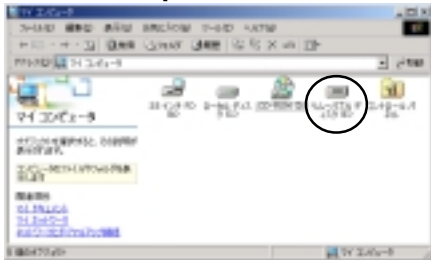
16. 下記の画面が表示されたら、セットアップディスクをCD-ROMドライブから取り出してください。  
「Yes, I want to restart my computer now」を選択して[OK]をクリックし、パソコンを再起動させてください。



17. インストールが完了し、本製品がパソコンに認識されると、タスクバーに「REX-SMA01 インジケータ」が表示されます。



18. [マイコンピュータ]に[リムーバブルディスク]アイコンが表示されます。

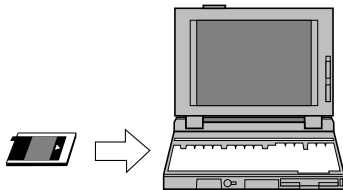


インストールが完了したら、セットアップディスクをパソコンのCD-ROMドライブから取り出してください。

セットアップディスクおよび保証書は大切に保管ください。

## 4-6. Windows XP でご使用の場合

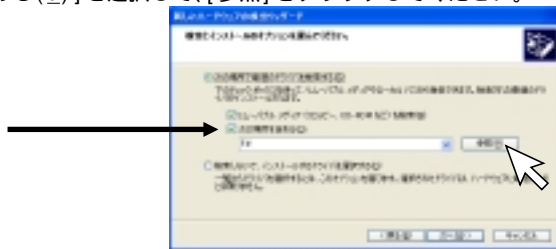
1. パソコンの電源を入れ、本製品をパソコンのPC カードスロットにゆっくりと奥まで確実に挿入してください。  
この時、本製品にスマートメディアが挿入されていなくても構いません。



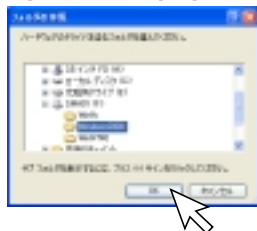
2. [新しいハードウェアの検出ウィザード]の画面が表示されます。  
添付のCD-ROMをパソコンのCD-ROMドライブに挿入し、「一覧または特定の場所からインストールする(詳細)」を選択してください。  
[次へ(N) >]をクリックしてください。



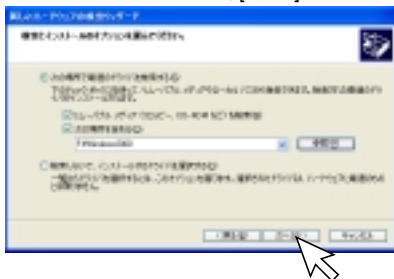
3. [次の場所を含める(O)]を選択して、[参照]をクリックしてください。



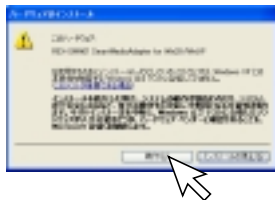
4. [SMA01] (CD-ROM ドライブ) 中の [Windows2000] を選択して、[OK] をクリックしてください。



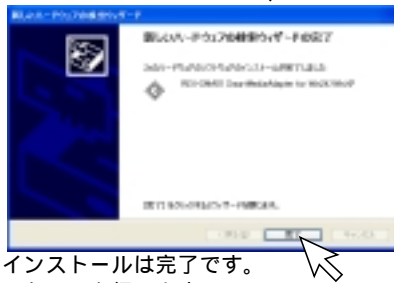
5. [Windows2000] フォルダが選択されていることを確認し、[次へ]をクリックしてください。



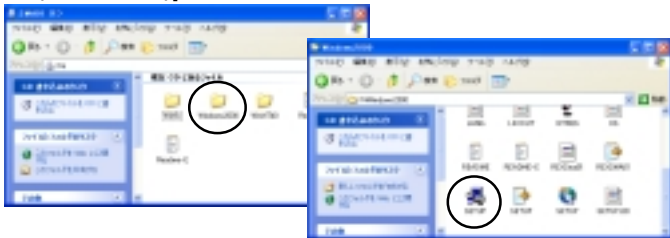
6. [ 続行(C) ] をクリックします。



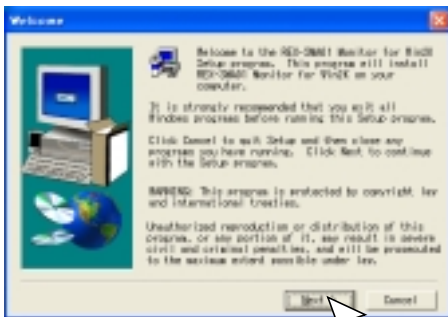
7. [ 完了 ] をクリックしてください。



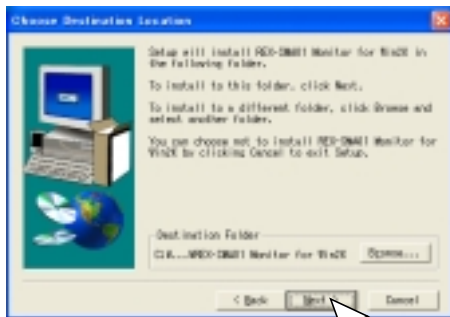
8. 以上で、ドライバソフトウェアのインストールは完了です。  
引き続き、ユーティリティのインストールを行います。
9. [ マイコンピュータ ] から [ CD - ROM ] をダブルクリックし、次に [ Windows2000 ] フォルダをダブルクリックして開きます。  
[ SETUP ( SETUP . EXE ) ] をダブルクリックしてください。



8. [Next >]をクリックしてください。

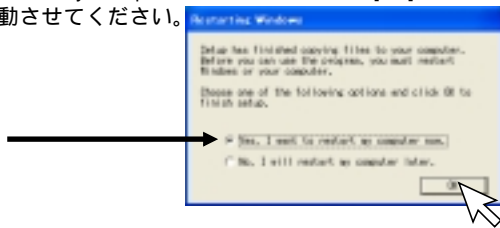


9. [Next >]をクリックしてください。



10. 下記の画面が表示されたら、セットアップディスクをCD-ROMドライブから取り出してください。

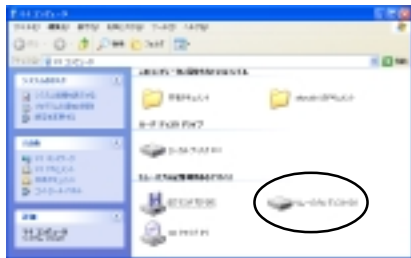
「Yes, I want to restart my computer now」を選択して[OK]をクリックし、パソコンを再起動させてください。



11. インストールが完了し、本製品がパソコンに認識されると、タスクバーに「REX-SMA01 インジケータ」が表示されます。



12. [マイコンピュータ]にリムーバブルディスク]アイコンが表示されます。



インストールが完了したら、セットアップディスクをパソコンのCD-ROMドライブから取り出してください。

セットアップディスクおよび保証書は大切に保管ください。

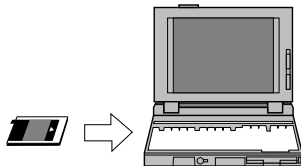


## 4-7. Windows NT 4.0 でご使用の場合

本製品のセットアップをおこなう前に、マイクロソフト社から提供されている Windows NT 4.0 ServicePack3 以上をインストールしてください。

1. パソコンの電源を切り、本製品をパソコンのPCカードスロットにゆっくりと奥まで確実に挿入してください。

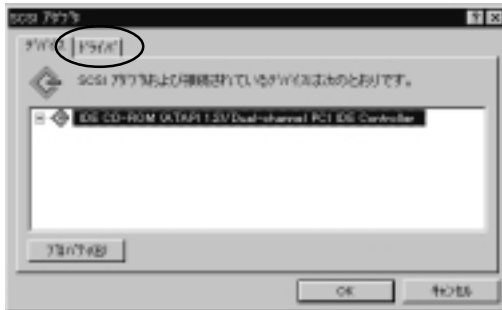
この時、本製品にスマートメディアが挿入されていなくても構いません。



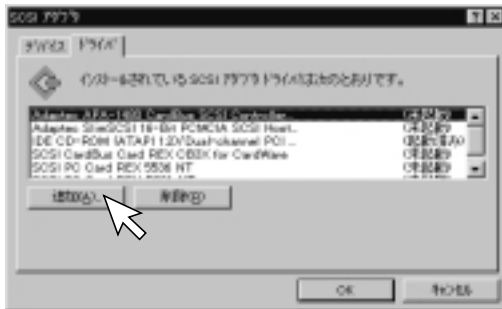
2. パソコンの電源を入れ、[スタート]メニューから[設定] - [コントロールパネル]を開き、[SCSI アダプタ]をダブルクリックします。



3. [ドライバ] タブをクリックします。



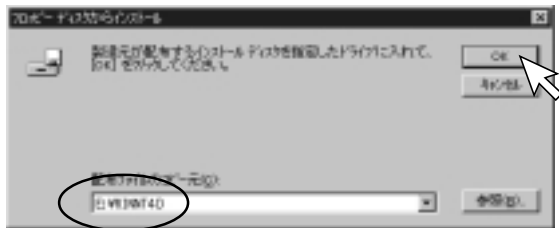
4. [追加(A)] をクリックします。



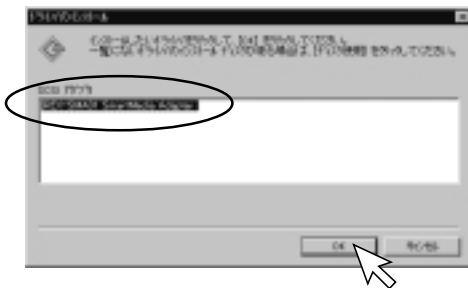
5. [ディスク使用(H)]をクリックします。



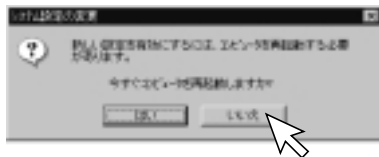
6. 以下の画面が表示されますので、添付の CD-ROM をパソコンの CD-ROM ドライブに挿入してください。  
「配布ファイルのコピー元(C):」に  
E:¥WINNT40 (CD-ROM が E ドライブの場合)  
と入力し、[OK]をクリックします。



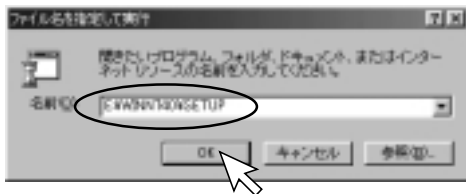
7. [SCSI アダプタ]の欄の「REX-SMA01 SmartMedia Adapter」を選択し、[OK]をクリックします。



8. [いいえ]をクリックします。



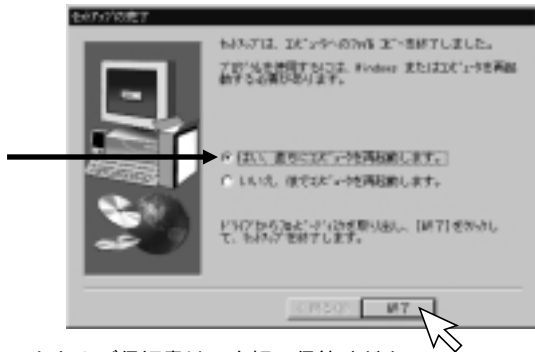
9. [スタート]メニューから[ファイル名を指定して実行(R)]を選択します。  
「名前(O):」欄に E:¥WINNT4¥SETUP (CD-ROM ドライブが E ドライブの場合)と入力し、[OK]をクリックします。



10. [次へ(N) >]をクリックします。



11. セットアップが終了すると、[セットアップの完了]の画面が表示されます。セットアップディスクをCD-ROMドライブから取り出し、「はい、直ちにコンピュータを再起動します。」を選択して[終了]をクリックします。



セットアップディスクおよび保証書は、大切に保管ください。

12. パソコンが起動し、本製品がパソコンに認識されると、タスクバーに「REX-SMA01 インジケータ」が表示されます。



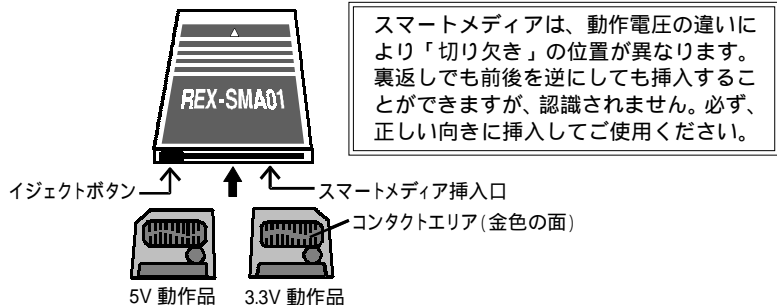
13. [マイコンピュータ]に[リムーバブルディスク]アイコンが表示されます。



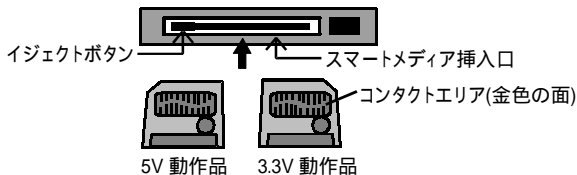
## 5. 製品の取り扱い方法

### 5-1. スマートメディアの入れ方

スマートメディアの向きを確認し、ゆっくりと奥まで確実に挿し込んでください。スマートメディアが挿入されるとイジェクトボタンがとび出てきます。



本製品をパソコンのPCカードスロットに挿入したまま、スマートメディアのみを挿入することができます。(パソコンにより、PCカードスロット部の形状は異なります。)



## 5-2. スマートメディアの取り出し方

スマートメディアへのアクセス中（読み込みや書き込み、コピーを行っている時）は、本製品やスマートメディアを絶対に取り出さないでください。データが破壊される恐れがあります。



「REX-SMA01 インジケータ」(タスクバー上のアイコン)のLEDが緑色や赤色に点滅しているときは、スマートメディアへのアクセスを行っているときです。本製品やスマートメディアを取り出さないでください

Windows2000/XP でご使用の場合、スマートメディアを取り出す前に[マイコンピュータ]から[リムーバブルディスク]を右クリックし、[取り出し]を行ってください。

イジェクトボタンを押すと、右図のようにスマートメディアが少し出てきますので、スマートメディアを手でつまんで引き抜いてください。



イジェクトボタン



本製品をパソコンのPCカードスロットに挿入したまま、スマートメディアのみを取り出すことができます。(パソコンにより、PCカードスロット部の形状は異なります。)



イジェクトボタン

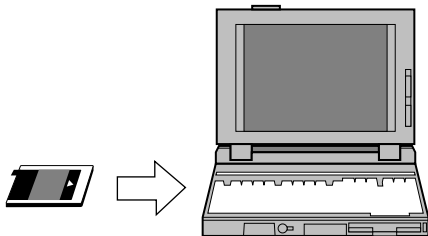




### 5-3. PCカードスロットへの入れ方

ラベル面を上にし、パソコンのPCカードスロットにゆっくりと確実に挿入してください。

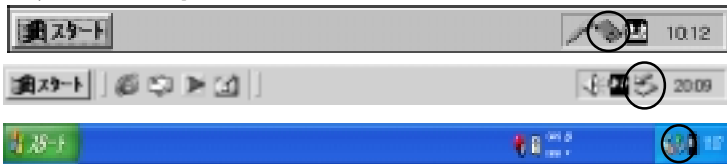
WindowsNT4.0 でご使用の場合、電源がONの間はPCカードの挿抜ができません。必ず、電源を切ってからPCカードを挿入してください。  
スマートメディアは、電源がONの間も挿抜が可能です。スマートメディアを交換する場合は、PCカードを取り出さず、スマートメディアのみを挿抜してください。



## 5-4. PCカードスロットからの取り出し方

### < Windows95/98/Me/2000/XP の場合 >

タスクバーにある[PCカードトレイアイコン]をダブルクリックし、[PCカード(PCMCIA)のプロパティ]を表示させます。



[PCカードトレイアイコン]が表示されていない場合は、[スタート]メニューから[設定] - [コントロールパネル]を選択し、[PCカード(PCMCIA)]をダブルクリックしてください。

タスクバーに[PCカードトレイアイコン]を常に表示させるには、[PCカード(PCMCIA)のプロパティ]から「タスクバー上にコントロールを表示する(H)」にチェックを入れ、[OK]ボタンをクリックしてください。

REX-SMA01を選択し、[終了/停止(S)]をクリックします。



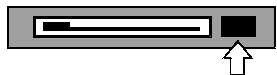
<WindowsMe/2000/XP の場合 >  
[停止(S)]をクリックした後、「REX-SMA01 SmartMediaAdapter」を選択し、[OK]をクリックします。

「このデバイスは安全に取りはずせません。」と表示されますので、[OK]をクリックしてください。



PC カードスロットのイジェクトボタンを押し、本製品を取り出してください。(パソコンにより、PC カードスロットの形状は異なります。)

(パソコンのPC カードスロット部)



PC カードスロットのイジェクトボタン

#### < WindowsNT4.0 の場合 >

パソコンをシャットダウンしてください。

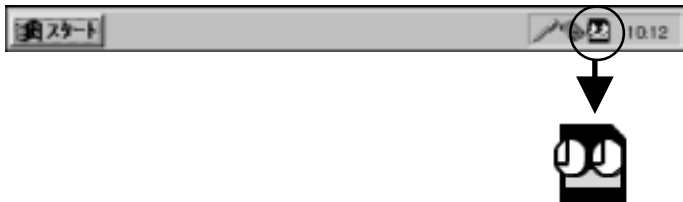
パソコンの電源を切った後、PCカードスロットのイジェクトボタンを押し、本製品を取り出してください。

WindowsNT4.0 でご使用の場合、電源がONの間はPCカードの挿抜ができません。必ず、電源を切ってからPCカードを取り出してください。  
スマートメディアは、電源がONの間も挿抜が可能です。スマートメディアを交換する場合は、PCカードを取り出さず、スマートメディアのみを挿抜してください。

## 6. ユーティリティについて

### 6-1. REX-SMA01 インジケータ

本製品をパソコンのPCカードスロットに挿入すると、タスクバーに「REX-SMA01 インジケータ」が表示されます。  
スマートメディアを挿抜した場合、「REX-SMA01 インジケータ」を右クリックすることで情報を更新できます。



スマートメディアへのアクセス中は、「REX-SMA01 インジケータ」のLED（目の部分）が、読み込み時は緑色、書き込み時は赤色に点滅します。

スマートメディアへのアクセス中（読み込みや書き込み、コピーを行っている時）は、本製品やスマートメディアを取り外さないでください。  
データが破壊されたり、消失する恐れがあります。

## 6-2. アダプターの状態・メディアの状態 (Windows95/98/Meのみ)



Windows95/98/Me でご使用の場合、「REX-SMA01 インジケータ」をダブルクリックすると、「アダプターの状態」および「メディアの状態」が表示されます。



この画面を開いたままスマートメディアを挿抜した場合は、必ず[更新(A)]をクリックしてください。

上の図は、本製品がFドライブに割り当てられ、容量が8MB、動作電圧が3.3V、ライトプロテクトがされていない状態のスマートメディアが挿入されていることを示しています。

スマートメディアへのアクセスが一定時間行われなかった場合、スマートメディアへの電源をOFFにするため、電源の表示が「電源オフ」となります。



## 7-1. スマートメディアのライトプロテクト(書き込み禁止)

スマートメディアのデータファイルを保護（書き込みや消去、フォーマットを禁止）するためには、スマートメディアにライトプロテクトシールを貼り付けます。

詳細は、スマートメディアの説明書を参照してください。

スマートメディアがライトプロテクトされている場合、書き込みを実行しようとすると次のようなメッセージが表示されます。



(アプリケーションによってメッセージの内容は異なります。)

## 7-2. スマートメディアの初期化(フォーマット)

初期化(フォーマット)を行うとデータはすべて消去されます。  
初期化(フォーマット)は、スマートメディアの中に必要なデータが保存されていないことを確認のうえ、行ってください。

デジタルカメラでご使用の際、本製品で初期化(フォーマット)を行ったスマートメディアが使用できない場合があります。デジタルカメラの説明書をよくご確認のうえ、フォーマットを行ってください。

[マイコンピュータ]を開き、[リムーバブルディスク]アイコンを選択します。  
右クリックで[フォーマット(M)]を選択してください。

フォーマットに関する詳細は、Windowsのヘルプやマニュアルをご覧ください。

但し、このWindows標準フォーマットは、SSFDCの仕様と異なるため推奨いたしません。添付のフォーマットユーティリティ(P.56参照)をご利用頂く(Windows 95/98/Meの場合)が、デジタルカメラなどでフォーマットを行なってください。





## 8. フォーマットユーティリティについて

本ユーティリティは、Windows95、Windows98、Windows98 SecondEdition、Windows Me 専用のフォーマットユーティリティです。

現在、他の OS には対応しておりませんので、ご了承願います。

フォーマットを行うとスマートメディアに記録されているデータはすべて消去され、フォーマット情報はすべて書き換えられます。下記事項をよくご確認の上、フォーマットを行ってください。

MP3プレーヤー等のデジタルオーディオの一部は、固有のフォーマットを使用しており、SSFDC フォーラムで規定されているものとは異なります。

そのため、デジタルオーディオで使用しているスマートメディアは、デジタルカメラでは使用できません。

本フォーマットユーティリティは、SSFDC フォーラムで規定されている仕様に基づいて物理フォーマットします。デジタルカメラによっては、カメラ側で再度フォーマットする必要がある場合があります。

### フォーマットを行う前にご確認ください。

本製品以外の機器(デジタルカメラ等の機器)でもスマートメディアが認識されませんか？

使用方法に誤りはありますか？

挿入方向は正しいか、確実に挿入されているか、ご確認ください。

コンタクトエリア(金色の面)に汚れはありませんか？

コンタクトエリア(金色の面)を柔らかい布で拭いてください。

スマートメディアに記録されているデータは削除されてもよいですか？

フォーマットを行うとデータはすべて消去されます。

## フォーマットユーティリティ実行時の注意事項

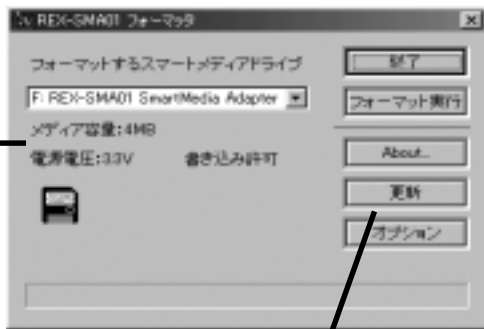
ユーティリティ実行時は、他のアプリケーションをすべて終了させてください。また、スマートメディアへのアクセス（読み書き）は行わないでください。スマートメディアのフォーマット後およびユーティリティ終了後は、フォーマット情報を有効にするため、一度スマートメディアを取り外し、再度装着する必要があります。

上記注意事項を守らなかった場合、スマートメディアの破損・ファイルシステム異常による動作異常を引き起こす可能性がありますので、ご注意ください。

## フォーマット手順

1. 使用中のアプリケーションはすべて終了させてください。
2. 添付のCD-ROMをパソコンのCD-ROMドライブにセットし、[WIN9X]フォルダをダブルクリックして開きます。
3. SMA01FMT.EXEをダブルクリックします。

スマートメディアが挿入されていない場合は、「メディアなし」と表示されます。スマートメディアを本製品に確実に挿入してください。

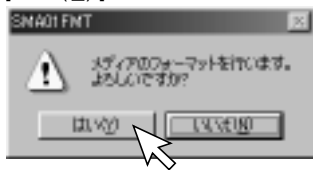


スマートメディアを交換した場合は[更新]をクリックしてください。

3. [フォーマット実行]をクリックします。



4. 下記画面が表示されます。  
[はい(Y)]をクリックすると、フォーマットが実行されます。

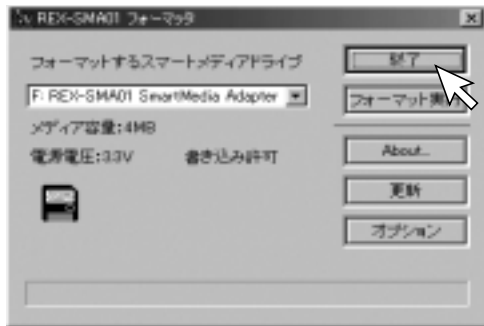


5. フォーマットが終了すると、下記画面が表示されますので、[OK]をクリックします。



フォーマットが終了すると、フォーマットの結果レポートが表示されます。

6. スマートメディアを本製品から取り出し、[終了]をクリックします。



スマートメディアを取り出さずに[終了]をクリックした場合、右記画面が表示されます。必ず、スマートメディアを取り出した後、フォーマットユーティリティを終了させてください。



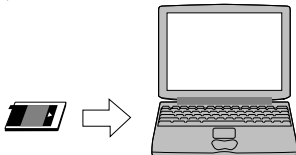
以上でフォーマットは完了です。

フォーマットが正常に行えなかった場合、スマートメディアの破損が考えられます。スマートメディアのメーカーにお問い合わせください。

## 9. Mac OS X より前の OS をご使用の場合

Mac OS X をご使用の方は、P63 へお進みください。

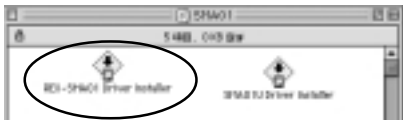
1. 電源を入れ、REX-SMA01 を PC カードスロットにゆっくりと確実に挿入します。



2. 添付の CD-ROM を CD-ROM ドライブに挿入します。  
CD-ROM アイコンが表示されますので、ダブルクリックしてください。



3. [REX-SMA01 Driver Installer]アイコンをダブルクリックします。



4. [インストール]をクリックしてください。



5. [続ける]をクリックしてください。



6. [再起動]をクリックし、コンピュータを再起動してください。



7. 以上でインストールは完了です。セットアップディスクはCD-ROMドライブから取り出してください。  
セットアップディスクおよび保証書は、大切に保管ください。

## 10. File Exchangeの確認(Mac OS Xより前のOSのみ)

DOS/Windowsフォーマットのスマートメディア、デジタルカメラでご使用のスマートメディアをご使用いただくには、MacOS付属の「File Exchange」(MacOS7.x、8では「PC Exchange」)が必要です。

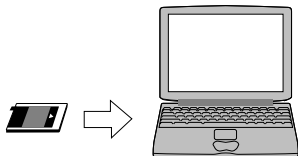
Appleメニューから[コントロールパネル]を選択し、インストールされているかご確認ください。

「File Exchange」「PC Exchange」に関する詳細は、MacOSのヘルプをご覧ください。



## 11. Mac OS X 以降の OS をご使用の場合

1. 電源を入れ、REX-SMA01 を PC カードスロットにゆっくと確実に挿入します。



2. 添付の CD-ROM を CD-ROM ドライブに挿入します。  
CD-ROM アイコンが表示されますので、ダブルクリックしてください。



3. [SMA01 X 10\_1]アイコンをダブルクリックします。





4. [SMA01\_10.pkg]アイコンをダブルクリックします。



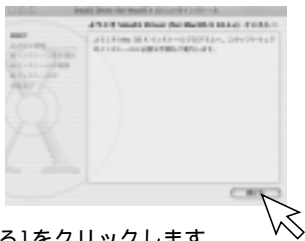
5. [変更するにはカギをクリックします]をクリックします。



6. 管理者パスワードを入力し、[OK]をクリックします。



7. [続ける]をクリックします。



8. [続ける]をクリックします。



9. インストール先のディスクを選択後、[続ける]をクリックします。



10. [アップグレード]をクリックします。



11. [インストールを続ける]をクリックします。



12. [再起動]をクリックします。

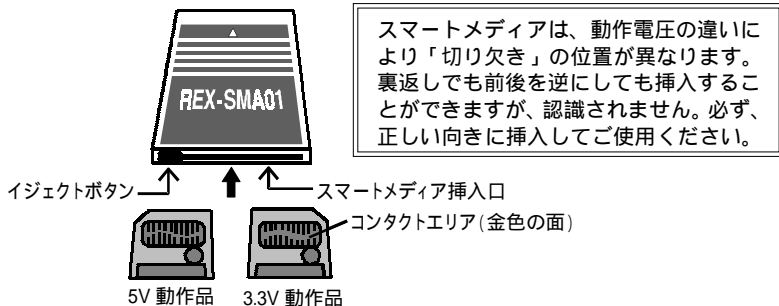


13. 以上でインストールは完了です。セットアップディスクはCD-ROMドライブから取り出してください。  
セットアップディスクおよび保証書は、大切に保管ください。

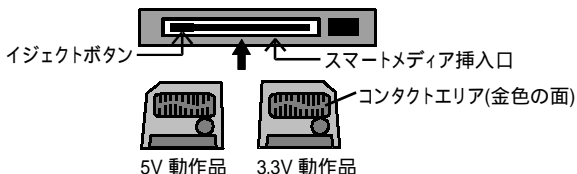
## 12. 製品の取り扱い方法

### 12-1. スマートメディアの入れ方

スマートメディアの向きを確認し、ゆっくりと奥まで確実に挿し込んでください。スマートメディアが挿入されるとイジェクトボタンがとび出てきます。



本製品をパソコンのPCカードスロットに挿入したまま、スマートメディアのみを挿入することができます。(パソコンにより、PCカードスロット部の形状は異なります。)

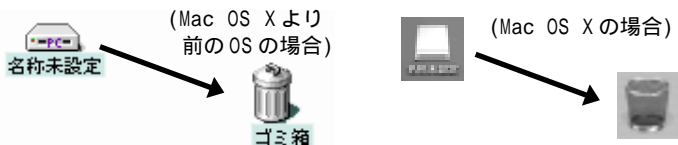


## 12-2. スマートメディアの取り出し方

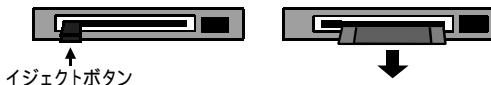
スマートメディアへのアクセス中（読み込みや書き込み、コピーを行っている時）は、本製品やスマートメディアを絶対に取り出さないでください。データが破壊される恐れがあります。

本製品をパソコンのPCカードスロットに挿入したまま、スマートメディアのみを取り出すことができます。

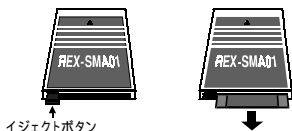
1. 本製品のアイコンを[ごみ箱]にドラッグしてください。



2. 本製品のイジェクトボタンを押し、スマートメディアを取り出してください。



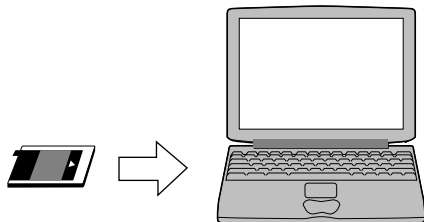
すでに本製品をPCカードスロットから取り出している場合は、イジェクトボタンを押すと下図のようにスマートメディアが少し出てきますので、スマートメディアを手でつまんで引き抜いてください。



### 12-3. PCカードスロットへの入れ方

---

ラベル面を上にし、パソコンのPCカードスロットにゆっくりと確実に挿入してください。



### 12-4. PCカードスロットからの取り出し方

---

PCカードを取り出す場合は、「PCカード取り出しボタン」を押して取り出してください。PCカードの取り出しボタンの位置等に関しては、コンピュータのマニュアル、説明書をご覧ください。

コンピュータのマニュアルには、「PCカードの取り出しボタンを押すのは、コンピュータの電源が切れているときだけにしてください。」と記述されていますが、本製品はコンピュータの電源が入っていても取り出すことができます。

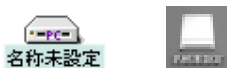
## 13. データファイルの取り扱いについて

---

### 13-1. ファイルの操作方法について

---

スマートメディアが認識されると、デスクトップ上にハードディスクアイコンが表示されます。



表示されたハードディスクアイコンをダブルクリックすると、スマートメディアに記録されているファイルやフォルダが表示されます。フロッピーディスクやハードディスクと同様にファイルのコピーや削除ができません。

ファイルの操作に関する詳細は、MacOS のヘルプをご覧ください。

### 13-2. スマートメディアのライトプロテクト(書き込み禁止)

---

スマートメディアのデータファイルを保護（書き込みや消去、フォーマットを禁止）するためには、スマートメディアにライトプロテクトシールを貼り付けます。 詳細は、スマートメディアの説明書をご覧ください。

### 13-3. スマートメディアの初期化(フォーマット)

初期化(フォーマット)を行うとデータはすべて消去されます。  
初期化(フォーマット)は、スマートメディアの中に必要なデータが保存されていないことを確認のうえ、行ってください。

デジタルカメラでご使用の際、本製品で初期化(フォーマット)を行ったスマートメディアが使用できない場合があります。デジタルカメラの説明書をよくご確認のうえ、フォーマットを行ってください。

1. ハードディスクアイコン(スマートメディアのアイコン)を選択します。



2. Mac OS Xより前のOSの場合、[特別]メニューから[ディスクの初期化]を選択します。次に[初期化]をクリックするとフォーマットが開始されます。Mac OS X以降の場合、[Applications]から[Utilities]フォルダを開き、[Disk Utility]を起動してフォーマットします。

(Mac OS Xの場合)

(Mac OS Xより前のOSの場合)





## 製品仕様

---

---

型番	REX-SMA01/REX-SMA01V/REX-SMA01F
名称	SmartMedia Adapter PC Card
バスインターフェース	PC Card Standard
外形寸法	54mm(W) × 85.6mm(D) × 5mm(H) (突起部含まず)
重量	約 32g
電源電圧	+5V (PC カードスロットより供給)
動作環境	温度 0 ~ 55 、湿度 20 ~ 80% (但し結露しないこと)

REX-SMA01F 質問用紙

お手数ですが、拡大コピーのうえ、ご記入ください。

会社名・学校名			
所属・部署			
氏名			
住所	〒		
T E L		F A X	
電子メール			
製品型番	REX-SMA01F	シリアル番号	
購入店名		購入年月日	

パソコン機種名	メーカー名：	型番：		
使用OS	Windows( )	MacOS( )		
使用ストレージ	メーカー名：	型番：	容量：	MB
ご質問内容				
添付資料				

