

インストール手順

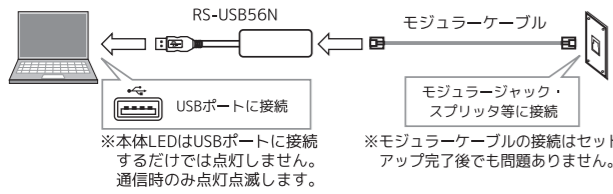
※画面例はWindows10の場合です。他のOSでは画面が若干異なる場合があります。

1 モデムを接続

1-1. 接続の前に、準備が整っているか確認します。

- 接続の前に、実行中のアプリケーションや画面をすべて閉じているか確認します。
- Windows 10 のバージョンは 1709 以降にアップデートしてください。
※【スタート】→【設定】→【システム】→【詳細情報】の順にクリックすると、現在の「バージョン」と「OSビルド」を確認できます。

1-2. 図のように接続します。



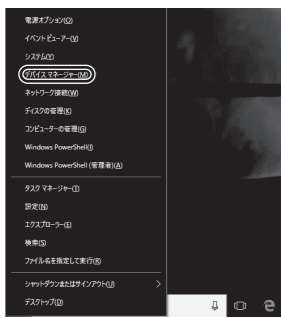
RS-USB56N をパソコンの USB ポートに接続すると Windows 搭載ドライバーが自動的にインストールされます。「2 インストールの確認」に進んでください。

2 インストールの確認

2-1. デバイスマネージャーを開きます。

※デスクトップ画面を開いている前提で説明します。

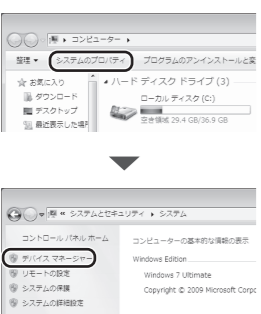
Windows 10/8.1の場合



Windows キー を押しながら X キー を押し、表示された一覧から【デバイスマネージャー】をクリックします。

※画面左下の【スタート】を右クリックしても、右記の一覧を表示できます。

Windows 7の場合



- ①【スタート】→【コンピューター】を開きます。
- ②【システムのプロパティ】をクリックします。

- ③【デバイスマネージャー】をクリックします。
※【ユーザーアカウント制御】画面が表示された場合、【はい】をクリック。

2-2. 正しくインストールされたことを確認します。



①【モデム】の左の > をクリックすると > になり、【Conexant USB CX93010 ACF Modem】が表示されていることを確認します。

②【Conexant USB CX93010 ACF Modem】をダブルクリックし、Conexant USB CX93010 ACF Modem のプロパティを開きます。

？ デバイスマネージャーに表示されない

ドライバーが正常にインストールされていません。本製品をパソコンの USB ポートから一旦抜き、挿しなおし(可能であれば他の USB ポート)、画面に表示されるかご確認ください。
※Windows 7 の場合、Intel 製 USB3.0 ポートでは使用できません。USB2.0 ポートでご使用ください。



③【診断】をクリックします。

※【診断】が表示されていない場合、ドライバーが正常にインストールされていない可能性があります。対処方法は下記「コマンドと応答の欄に文字が表示されない」をご参照ください。



④【モデムの照会】をクリックしコマンドと応答欄に文字が表示されることを確認します。

コマンド	応答
ATQV1E0	成功
AT+GMM	+GMM: V90
AT+FCLASS=?	0,1,1,0,2

応答欄に「成功」が表示されればパソコンとモデムの接続は正しくおこなわれています。

⑤【OK】をクリックします。

？ コマンドと応答の欄に文字が表示されない

次の設定をおこなっても同様かご確認ください。

- 他にソフトウェア(特にモデム(COMポート)を使用する)が起動している場合、そのソフトウェアを終了します。
- コントロールパネルの「電話とモデム」の「モデム」タブにて Conexant USB CX93010 ACF Modem 以外のモデムが登録されている場合、その他のモデムを削除します。
- 「こんなときは」に記載の「ドライバーをアンインストールしたい。」を参照の上ドライバを削除し、再インストールをおこなってください。
- USB ポートを変更してください。
- パソコン本体のシリアルポートを可能であれば使用不可 (Disable) に設定してください。(設定方法はパソコンのマニュアルをご参照ください。)

3 モデムの設定

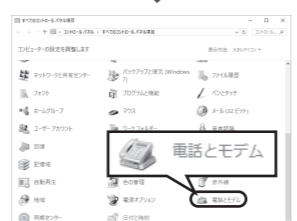
3-1. コントロールパネルから【電話とモデム】を開きます。

Windows 10/7の場合

①【スタート】→(Windows10 は【Windows システムツール】)→【コントロールパネル】をクリックします。

Windows 8.1の場合

① Windows キー を押しながら X キー を押し、表示された一覧から【コントロールパネル】をクリックします。

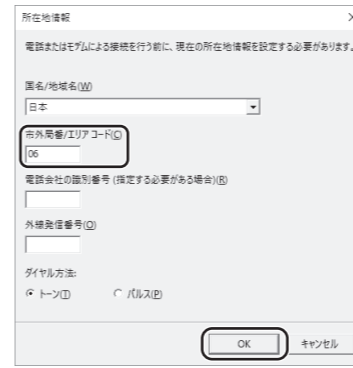


②【電話とモデム】をクリックします。

？ 【電話とモデム】アイコンが確認できない

コントロールパネルの表示方法を切り替えてください。
●画面右上の「表示方法」の「カテゴリ」をクリック→表示された一覧から「大きいアイコン」または「小さいアイコン」をクリック

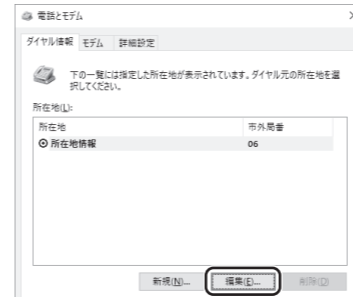
3-2. 市外局番やダイヤル方法を設定します。



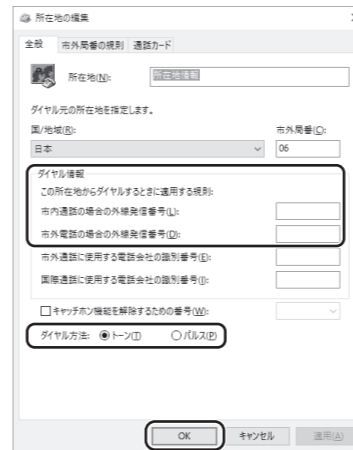
最初に設定する場合にのみ表示。

※2回目以降は②の画面が表示されます。

①市外局番/エリアコードを入力し、【OK】をクリックします。
“06”は例です。お客様がご使用になる場所の番号を入力してください。



②【編集】をクリックします。



③ダイヤル情報の欄は、通常は入力不要です。

※会社で外線発信番号が必要な場合、下記「●ダイヤル情報」を参照し設定をおこなってください。

④トーンまたはパルス(プッシュホン回線) (ダイヤル回線) を選択します。

⑤【OK】をクリックします。

入力または選択する値について

●ダイヤル情報(③の設定について)

交換機などを使用しない一般のアナログ回線では空欄です。会社の電話では、PBX(構内交換機)を使用しているため、外線発信に 0 や 9 が必要な場合があります。この場合は、必ず外線発信番号に数字と“(コンマ)”を入れてください。

●ダイヤル方法(④の設定について)

- お客様がご契約の電話回線を選択
- トーン=プッシュホン回線
- パルス=ダイヤル回線

？ よくあるトラブル

パルスを選択しているのにダイヤルアップ接続でトーン音がして接続できない場合は、「こんなときは」に記載の「パルス接続ですが、発信できません。」をご参照ください。

3-3. モジュラージャックにモジュラーケーブルが接続されていることを確認後、お客様の接続環境に応じて設定をおこなってください。

例) インターネットの設定→プロバイダから提供された説明書を参照 FAXソフトの設定→FAXソフトの説明書参照

以上でモデムを使用できます。

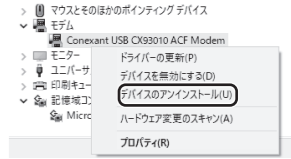
こんなときは

ドライバーをアンインストールしたい。

ドライバーソフトウェアのインストールが正常におこなわれなかった場合や、本製品を削除したい場合は、以下の作業をおこないます。

※本製品をパソコンに装着している状態でアンインストールします。

- 1 デバイスマネージャーを開きます。
- 2 【モデム】→【Conexant USB CX93010 ACF Modem】を右クリックし、表示されたメニューからデバイスのアンインストール(または、削除)を選択します。



FAX を使用したいのですが、OS 標準 FAX ソフトで使用できますか？

使用できます。FAX送信のマニュアルPDFを弊社ホームページに用意していますのでご参照ください。

ドライバソフトウェアをインストールしましたが、インターネットに接続できません。

ご契約のプロバイダに指定されている設定はお済みでしょうか？本製品はモデムポートを増設するインターフェイスです。インターネットに接続するには、ご契約のプロバイダに指定されている設定が必要です。ダイヤルアップ接続のマニュアルPDFを弊社ホームページに用意していますのでご参照ください。

パルス接続ですが、発信できません。

以下をご確認ください。

確認1 ご使用の回線はパルスですか？

ご使用の回線が「トーン」か「パルス」かについては、お使いの電話回線に電話機を接続して「117」などにダイヤルしてみてください。受話器から「ピポパ」という電子音がするときはトーン(プッシュ)回線、「カチカチ」という機械音がするときはパルス(ダイヤル)回線です。不明な場合は、最寄の電話局にお問い合わせください。

確認2 パルス設定になっていますか？

コントロールパネルの【電話とモデム】→【編集】をクリックし、ダイヤル方法が「パルス」になっていることをご確認ください。

確認3 以下の設定をご確認ください。

1. コントロールパネルのインターネットのプロパティを開きます。
手順: 【コントロールパネル】→【ネットワークとインターネット】→【インターネットオプション】を開きます。
2. プロパティ画面の「接続」タブをクリックします。
「ダイヤルアップと仮想プライベートネットワークの設定」から設定する名称を選択し、【設定】をクリックします。
3. 「xxxの設定(xxxは選択した名称)」画面が表示されます。【プロパティ】をクリックします。
4. 「xxxプロパティ(xxxは選択した名称)」画面が表示されます。「ダイヤル情報を使う」にチェックを入れ、「市外局番」を入力してください。



5. 「各画面にて【OK】ボタンをクリックし、終了します。接続可能かご確認ください。