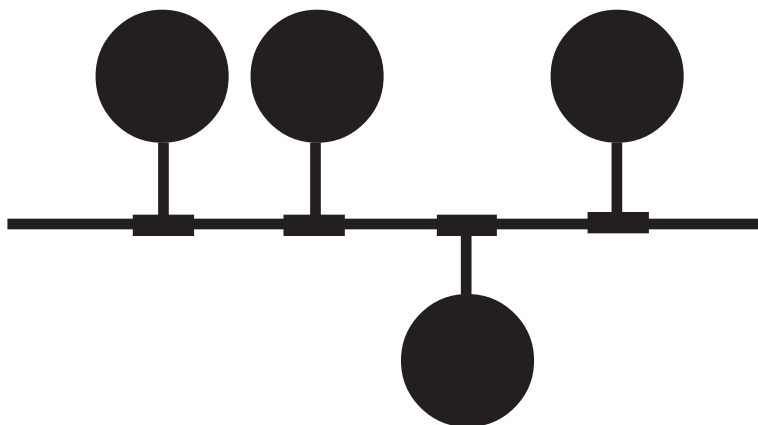




LAN PC Card

REX-5588X

PCMCIA 2.1/JEIDA 4.2対応
ユーザーズマニュアル
Macintosh 編



1997年 5月

第1.0版

RATOC
ラトックシステム株式会社

目次

はじめに	1
ご注意	1
製品に関するお問い合わせ	2
添付ソフトウェア	3
第1章 REX-5588シリーズMacintosh版について	3
対応パソコン	3
対応OS (オペレーティングシステム)	3
第2章 LAN PCカードのセットアップ	5
PCカードスロットの電源供給の確認	6
オートパワーダウン機能での注意	6
LAN PCカードのPCカードスロットへの装着	6
LANケーブルの接続	7
HUBへの接続	7
HUBまでの距離が離れている場合	7
ドライバのインストール	8
第3章 Macintoshでのインストール	8
PC Card Manager 3.0の確認	8
第4章 トラブルシューティング	11
AppleTalkの経由先にREX-5588が表示されないとき	11
カードアイコンの名前が01となる時	11

はじめに

このたびはREX-5588X PC Card LANアダプタをお買い上げ頂き誠にありがとうございます。この製品はネットワーク環境をノートパソコンで実現できるように設計されたPCMCIAスロット専用のLAN PCカードです。今後も各ドライバのバージョンアップなど、より一層のサポートを充実していきますので末永くご愛用賜りますようお願い申し上げます。

本書は、REX-5588シリーズのMacintoshでの導入ならびに運用方法を説明したマニュアルです。REX-5588シリーズをお使い頂くためのマニュアルはユーザーズマニュアルをお読みください。

また、添付ディスクに入っている「はじめにお読みください」には本マニュアルに記載できなかった情報がありますので合わせてご覧ください。最新の動作検証機種、ドライバについては弊社サポートセンターまでお問い合わせください。

ご注意

本書の内容に関しては、将来予告なしに変更することがあります。

本書の内容につきましては万全を期して作成しましたが、万一ご不審な点や誤りなどにお気づきになりましたらご連絡願います。

運用の結果につきましては、責任を負いかねますので、予めご了承ください。

本製品の保証や修理に関しては、添付の保証書に記載されております。必ず内容をご確認の上、大切に保管してください。

本製品および本製品添付のマニュアルに記載されている名称・会社名および製品名は、各社の商標または登録商標です。

製品に関するお問い合わせ

本製品に関するご質問等がございましたら、下記まで電話、手紙またはFAXでお問い合わせください。

ラトックシステム株式会社 サポートセンター

〒556-0012 大阪市浪速区敷津東1-6-14

朝日なんばビル

TEL 06-633-6766

土日祝を除く月～金の10:00～17:00

FAX 06-633-3553

FAXでの受け付けは24時間行っております。

また、NIFTY Serveの以下のフォーラムでも受け付けております。

NIFTY Serve PC Vendor STATION E (SPCVE)

電子会議室8番「ユーザサポート」

インターネットのホームページでも最新の情報などをお届けしています。是非ご覧ください。

ラトックシステムのホームページアドレス

<http://www.rexpccard.co.jp>

お問い合わせの際には、最後のページの「質問用紙」に必要事項を記入の上、上記FAX番号までお送りください。折り返し弊社より電話またはFAXにて回答させていただきます。

また、ご質問に対する回答は上記営業時間内の処理となりますのでご了承ください。

ご質問の内容によってテスト・チェック等の関係上、時間がかかる場合がありますのでご了承ください。

サポートに関する物品の送料等はお客様負担となりますので、予めご了承ください。

第1章 REX-5588シリーズMacintosh版について

REX-5588シリーズでMacintosh用のソフトウェアに対応するためのドライバを提供する、サポートキットです。このドライバをインストールすることによりMAC TCP等のソフトウェアに利用できます。

REX-5588用のドライバとイネーブラをシステムフォルダに入れてシステム再起動するだけで、ネットワークを使用できます。

PC Card Manager 3.0 (PC カード拡張機能)にてご使用いただけます。PC Card Manager 2.0では使用できません。

対応パソコン

本製品は、PCMCIA 2.1/JEIDA 4.2以降のPCカードスロットを装備している以下のパソコンに対応しています。

- ・Macintosh Power Book 3400c/240
- ・Macintosh Power Book 3400c/200
- ・Macintosh Power Book 2400c/180

ただし、一部の機種では制限があったり正常に動作しない場合もありますので、互換機のメーカー名・機種型番の詳細については弊社サポートセンターに直接ご確認ください。

対応OS (オペレーティングシステム)

本製品は、以下のOS(オペレーティングシステム)に対応しています。

- ・Mac OS 8
- ・Mac OS 7.6.1
- ・Mac OS 7.6

添付ソフトウェア

本製品に添付のフロッピーディスクには次のソフトウェアが含まれています。

- REX-5588用ドライバ
- REX-5588用イネーブラ

”はじめにお読みください”にはマニュアルに記載できなかった最新情報がありますので必ずご覧ください。

第2章 LAN PCカードのセットアップ

LAN PCカードをネットワークに接続して使用するには次のインストール作業が必要です。

1、必要なドライバを登録をする。

添付フロッピーからドライバを機能拡張に登録します詳しくは、「第3章 Macintoshでのインストール」をご覧ください。



2、LAN PCカードを装着する。

システム終了して、LAN PCカードをパソコン本体のPCカードをスロットへ装着します。詳しくはこの章の「LAN PCカードのPCカードスロットへの装着」をご覧ください。



3、LANケーブルの接続

使用するサーバ・HUB等への接続を行います。詳しくはこの章の「LANケーブルの接続」をご覧ください。



4、Mac OS の起動

Macintoshを起動してください。

ご使用になる環境によりましては、本書の手順通りインストールできない場合もありますので予めご了承ください。

PCカードスロットの電源供給の確認

PCカードスロットの電源供給のオン・オフ設定ができますので、電源が供給されるような設定になっていることを確認してください。

この設定はコントロールパネルのパワーセーブ機能の中の項目にあります。

PCカードスロットに電源が供給されていない状態では、PCカードが全く使用できませんのでご注意ください。

オートパワーダウン機能での注意

ノートパソコンでは、設定された時間内に何も操作がなかった場合に自動的にパソコン本体の電源を落とす機能(オートパワーダウン機能)を備えています。この機能が働いた時にPCカードスロットへの電源供給も止めることもできます。仮にREX-5588でネットワークに接続中にこのような状態になると、再びPCカードスロットに電源が供給されてもサーバへアクセスできない状態になったり、ネットワーク障害を引き起こす可能性があります。またNetWareサーバに接続している場合、約15分クライアントが応答しない時には接続が切り放されます。このような不具合を回避するためには、必ずオートパワーダウン機能が働かないようにコントロールパネルを設定してください。

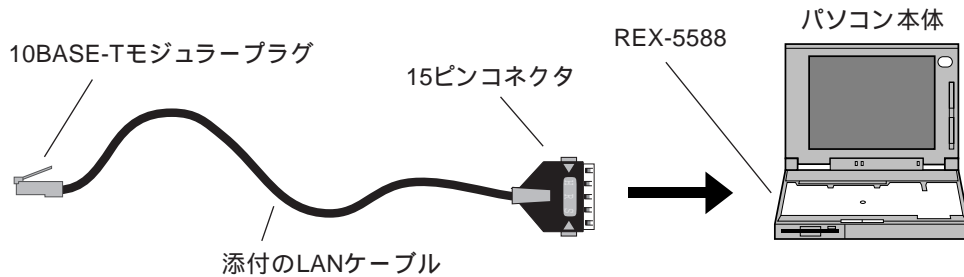
LAN PCカードのPCカードスロットへの装着

パソコン本体添付のマニュアルに従ってREX-5588をPCカードスロットに装着してください。通常の場合、PCカードの「REX-5588」と表記されている面を上にしてゆっくりと水平に挿入します。ドライバを登録せずREX-5588を装着した場合、「PCカードスロット」のPCカードを使用するのに必要なソフトウェアがインストールされていません。今すぐカードを取り出しますか?」のウィンドウが表示されます。この場合、「取り出し」を押してください。



LANケーブルの接続

本製品添付のLANケーブルの大きい方のコネクタ(15ピンコネクタ)をREX-5588に差し込んでください。



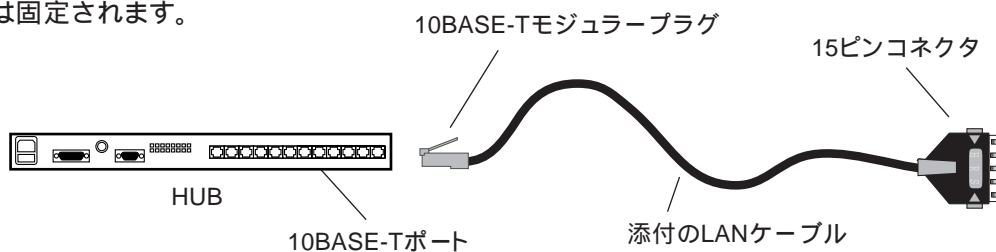
LANケーブルを取り外す場合の注意

LANケーブルの15ピンコネクタをPCカードから取り外す場合は、コネクタ両側の金具を押さえながら取り外してください。

金具を押さえずに無理にコネクタを外すとPCカードやコネクタが破損するおそれがあります。この場合、保証対象外となりますので注意してください。

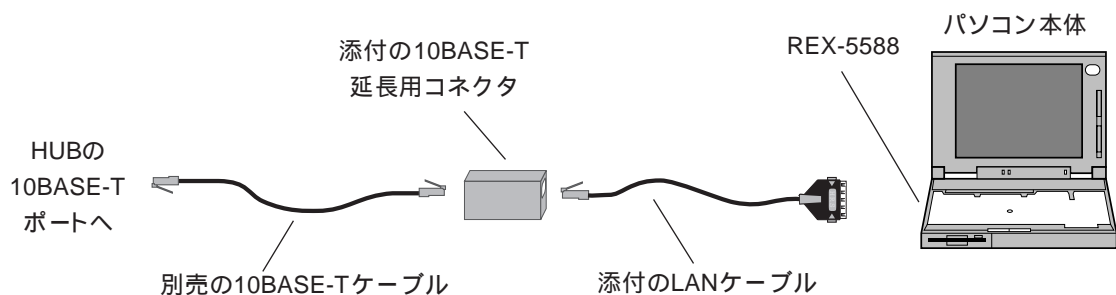
HUBへの接続

本製品添付のLANケーブルのモジュラープラグ部を、HUBの10BASE-Tポートに接続します。そのまま、「カチッ」と音がするまで確実に差し込みます。最後まで差し込まれるとそのまケーブルは固定されます。



HUBまでの距離が離れている場合

使用するHUBまでの距離が離れている時、本製品添付のLANケーブルでは届かない場合があります。この場合は本製品添付の10BASE-T延長用コネクタと別売の10BASE-Tケーブルを使用してHUBと接続してください。



第3章 Macintoshでのインストール

PC Card Manager 3.0の確認

システム機能拡張のPC Card Manager(PCカード拡張機能)のバージョンをチェックします。3.0以上であることを確認します。システムフォルダの機能拡張フォルダにPCカード拡張機能を見つけます。

PCカード機能拡張

選択してAppleキーとIキーを押します。

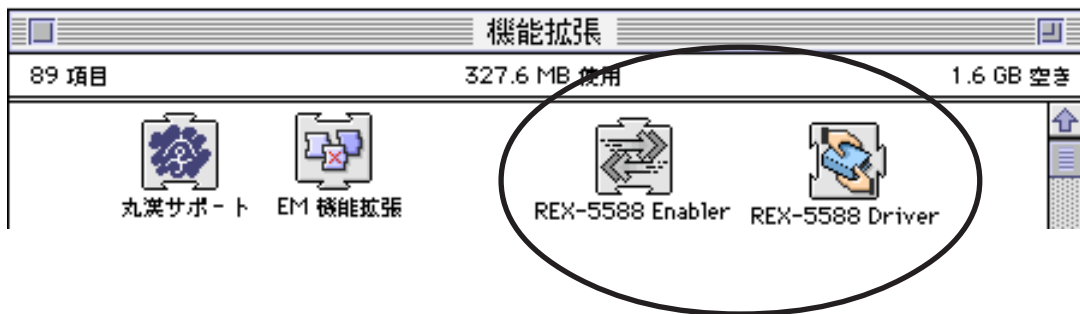
バージョンが2.5以上になっていることを確認してください。

作成日：1997年1月24日(金), 0:00 PM
修正日：1997年1月24日(金), 0:00 PM
バージョン：J1-2.5, © Apple Computer, Inc. 1994-97

ドライバのインストール

LAN PC Card REX-5588シリーズをMacintoshで使用する場合の実際のインストール手順を示します。

- (1) REX-5588を挿入しないでMacintoshを起動し、添付のドライバディスクより[REX-5588 Enabler]および[REX-5588 Driver]をシステムフォルダの機能拡張にコピーします。コピーの方法については、お使いのMacintoshのマニュアルをお読みください。



- (2) システム終了を選択し、次にREX-5588をPCカードスロットに装着してシステム起動します。

- (3).デスクトップに次のカードのアイコンが表示されていることを確認します。もし表示されない場合、REX-5588 PCカードの装着を確認してください。また前項のドライバのコピーを確認してください。



- (4).REX-5588 PCカードを取り出す場合、上記アイコンを「ごみ箱」にドラッグアンドドロップします。

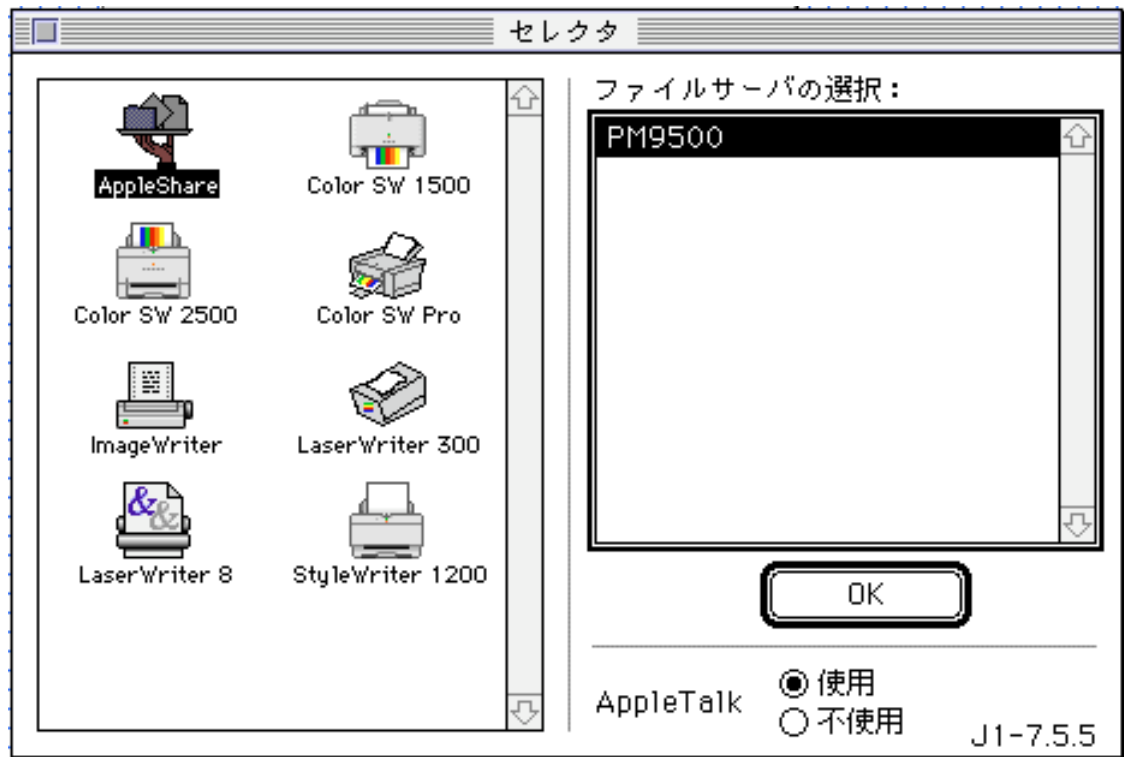
- (5).コントロールパネルよりAppleTalkを起動します。以下のエラーメッセージが表示されます。「はい」を選択してください。



- (6)AppleTalkの画面が表示されます。経由先のボックスでREX-5588を選択してください。



- (7).コントロールパネルよりセレクトタを選択します。 AppleShareを選択し他のファイルサーバ等が表示されることを確認してください。



- (8).以上でインストールおよび接続の確認は終了です。REX-5588 PCカードを取り出すときは必ずデスクトップに表示されているサーバ等のアイコンをごみ箱にいれてから、REX-5588のアイコンをごみ箱にいれてください。

第4章 トラブルシューティング

AppleTalkの経由先にREX-5588が表示されないとき

Q.

AppleTalkの経由先の選択でREX-5588を選択できません。

A1.

システム機能拡張のPC Card Manager(PCカード拡張機能)のバージョンをチェックします。
3.0以上であることを確認します。

A2.

システム機能拡張にREX-5588 Driverが入っていることを確認します。

カードアイコンの名前が01となる時

Q.

REX-5588 PCカードを挿入するとカードアイコンの名前が01となる。

A.

システム機能拡張にREX-5588 Enablerが入っていることを確認します。

REX-5588 Macintosh質問用紙(拡大コピーの上ご記入ください)

ユーザ情報記入欄

会社名			
所属			
氏名			
住所	〒		
電話番号		FAX番号	
シリアル番号			
販売店名		購入年月日	年 月 日

パソコン環境状況記入欄&質問内容

パソコン機種名			
使用OS	Mac OS 7.6 7.6.1 8		
ネットワークOS	Version		
質問内容			
添付資料: インストール等に関するご質問の場合は、下記のデータが必要です。送付して頂いたデータをチェックしてください。			
機能拡張の内容	コントロールパネルの内容		

機能拡張マネージャの内容を印刷またはメモを送付してください。