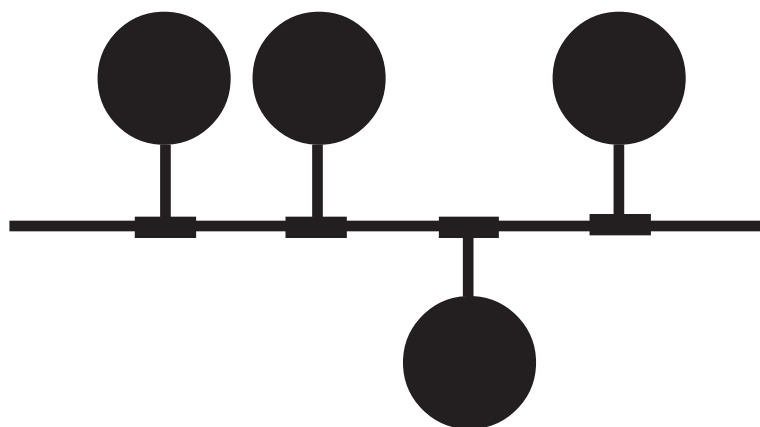


Network Interface Card

REX-3586/87

Windows95インストールガイド



1997年2月

第1.0版

RATOC
ラトックシステム株式会社

Windows95でのご使用について

本書はWindows95上でREX-3586/87を使用する場合のインストール方法について説明いたします。まずご使用のパソコンにWindows95をインストールしてください。インストール方法はWindows95のインストールガイド等を参照してください。また、本書以外にもWindows95に含まれるREADMEファイルやHELPファイルでネットワークに関する記述があります。そちらの方も合わせてご覧ください。

インストールの手順について

Windows95上でREX-3586/87をインストールする手順は以下の通りです。本書はこの手順に従いインストール方法を説明いたします。

- 1、ドライバのインストール
- 2、リソースの設定
- 3、REX-3586/87の装着
- 4、ドライバの確認

また、REX-3586/87の使用許可を切り替えることができます。この場合は後述の「デバイス使用許可の切り替え」を参照してください。

ドライバのインストール

- (1).ご使用のパソコンでWindows95を起動し、「スタート」メニューをクリックし「設定」「コントロールパネル」の順に選択してください。コントロールパネル内の「ハードウェア」をダブルクリックしてハードウェアウィザードを起動します。



ここでは「次へ>」をクリックしてください。

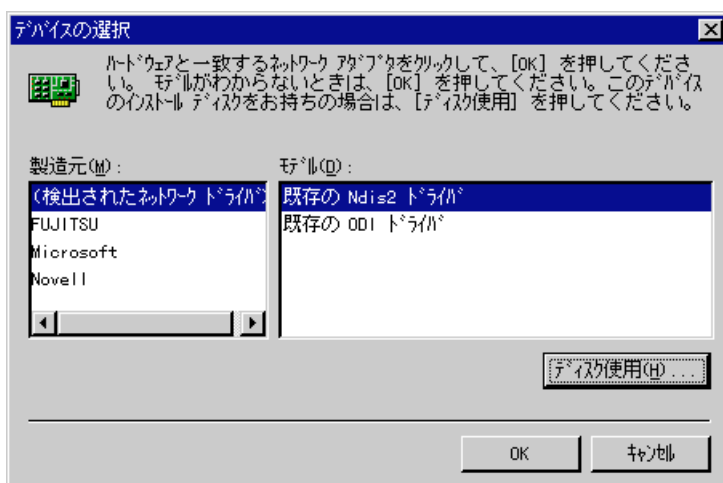
(2).新しいハードウェアの自動検出を行わず手動で行います。この質問は「いいえ(N)」をクリックしてください。



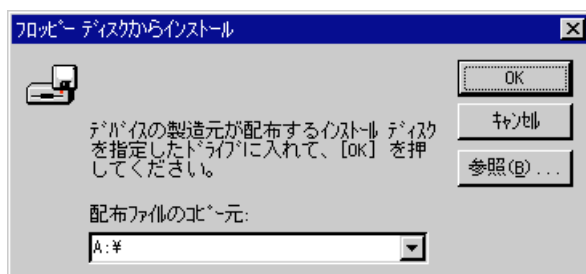
(3).以下の一覧が表示されたら「ネットワークアダプタ」を選択して「次へ>」をクリックしてください。



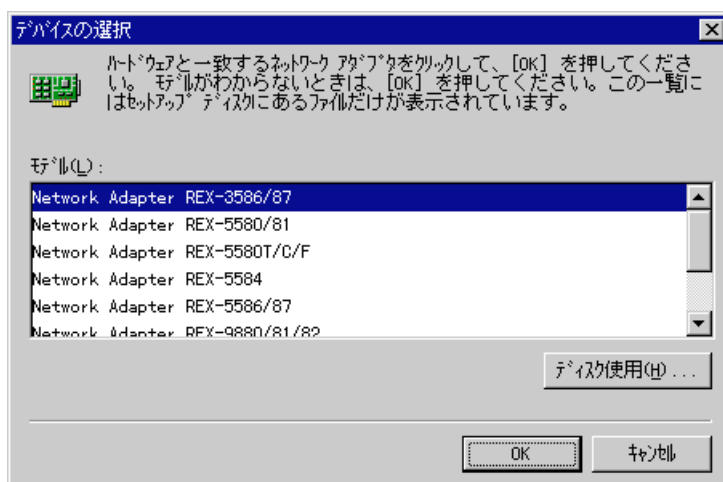
(4).デバイスの選択画面が表示されます。REX-3586/87は一覧にはありませんので「ディスク使用(H)...」をクリックしてください。



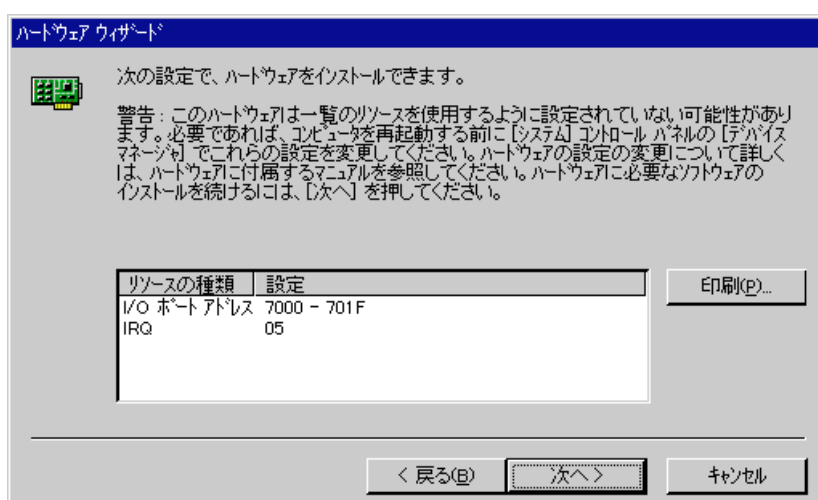
- (5).ドライバディスクの場所を選択する画面が表示されます。ここで本製品に付属するフロッピーディスクを、フロッピードライブに挿入してください。次に「配布ファイルのルート元:」欄にディスクを挿入したドライブ名を入力して「OK」をクリックしてください。



- (6).デバイスの選択画面の「モデル(L):」覧から「Network Adapter REX-3586/87」を選択して「OK」をクリックしてください。またこの画面が表示されない場合、ドライブの指定等が間違っている可能性がありますので「ディスク使用(H)...」をクリックして(5)からやり直してください。

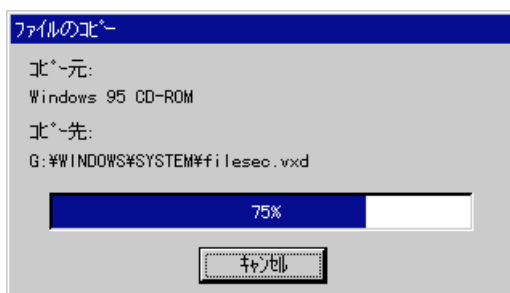
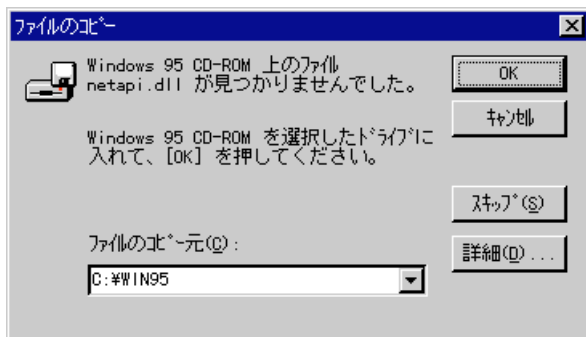


- (7).以下の画面のようにI/Oポートアドレス・IRQが表示されます。ここでは確認のみでそのまま「次へ>」をクリックしてください。



REX-3586/87等の必要なドライバの読み込みが開始されます。

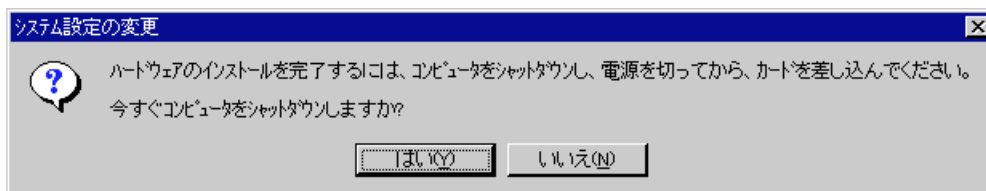
途中でWindows95のCD-ROMを要求される場合は、メッセージに従ってWindows95を読み込ませてください。



(8).ファイルのコピー等が終了すると、以下の画面のように表示されますので「完了」をクリックしてください。



(9).ドライバのインストールが完了したあと、続けてリソースの設定を行います。次の質問では「いいえ(N)」をクリックしてください。



リソースの設定

- (1)「スタート」メニューをクリックし「設定」「コントロールパネル」の順に選択してください。コントロールパネル内の「システム」をダブルクリックしてシステムのプロパティを起動します。この中の「デバイスマネージャ」タグをクリックして以下の画面を表示してください。

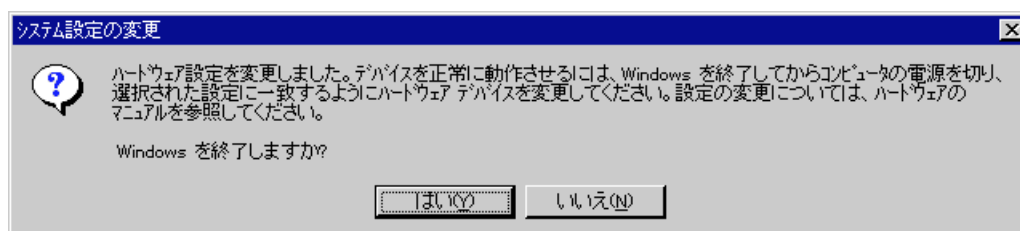


- (2)「ネットワークアダプタ」内の「Network Adapter REX-3586/87」を選択し、「プロパティ(R)」をクリックしてください。Network Adapter REX-3586/87のプロパティ画面が表示されたら「リソース」タグをクリックして下の画面を表示します。



ここで「競合するデバイス」に競合するものが表示されている場合、またデフォルト以外の設定を使用する場合、「設定の変更(C)...」で他のデバイスと競合しないリソースに変更します。何らかの変更を行った場合、最後に「OK」をクリックしてしてプロパティウインドウを閉じます。

(3).以下の画面が表示されたらメッセージに従ってください。



ドライバのインストール直後はREX-3586/87の装着を行いますので、リソースの変更を行っていない場合も一度終了してください。

REX-3586/87の装着

- (1).まず、REX-3586/87を装着する前にボード上のI/Oアドレス設定ポスト(PS1)が、「リソースの設定」で確認した値と同じにします。
- (2).パソコン本体の電源がOFFになっていることを確認して、REX-3586/87を拡張スロットに装着します。
- (3).パソコン本体の電源を入れてWindows95を起動します。

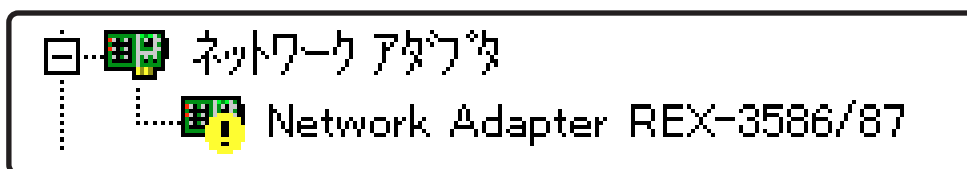
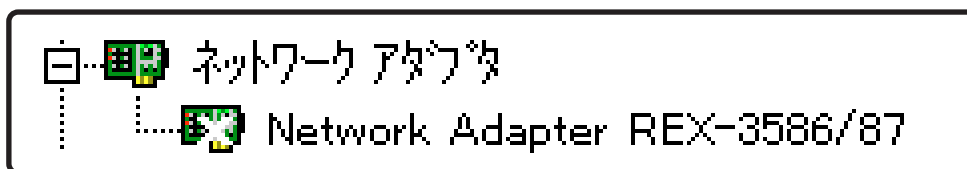
ドライバの確認

- (1).「スタート」メニューをクリックし「設定」「コントロールパネル」の順に選択してください。コントロールパネル内の「システム」をダブルクリックしてシステムのプロパティを起動します。この中の「デバイスマネージャ」タグをクリックして以下の画面を表示してください。



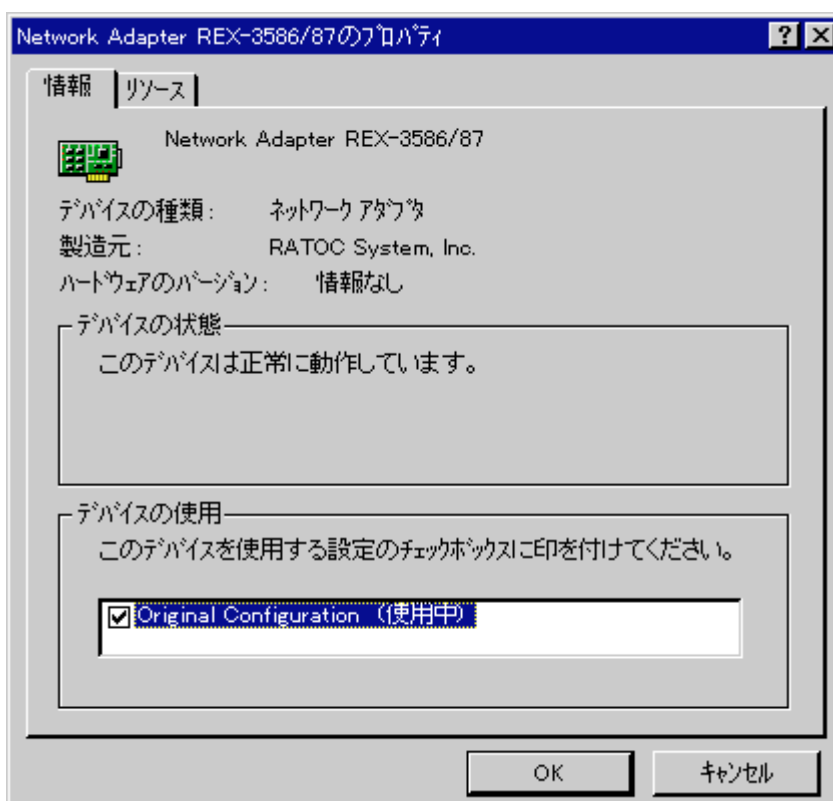
「ネットワークアダプタ」の下に「Network Adapter REX-3586/87」が表示されていることを確認し、更に先頭に「?」「!」「×」等の表示がないかを確認します。

- (2).以下のように「?」「!」「×」等の表示がある場合、REX-3586/87の設定とドライバのリソース設定が一致していない可能性があります。もう一度、設定値を確認してからWindows95を再起動してください。



デバイス使用許可の切り替え

- (1).前項の「ドライバの確認」と同様に、システムのデバイスマネージャのネットワークアダプタ・「Network Adapter REX-3586/87」を表示してください(前項を参照してください)。
- (2).「Network Adapter REX-3586/87」項目をダブルクリックしてプロパティウインドウを開きます。



- (3).このウインドウの「デバイスの使用」項目内に「Undocked (使用中)」チェックボックスがあります。このチェックを切り替えてデバイス(ネットワークアダプタ)の使用許可を決定します。チェックを付けた場合はデバイスは使用できる状態になります。チェックを消した場合はデバイスは使用できません。

製品に関するお問い合わせ

本ドライバに関してご不明な点・ご質問等ございましたら、下記まで電話、手紙またはFAXでお問い合わせください。

ラトックシステム株式会社 サポートセンター

〒556 大阪市浪速区敷津東1-6-14 朝日なんばビル

TEL 06-633-6766

土日祝を除く月～金の10:00～17:00

FAX 06-633-3553

FAXでの受け付けは24時間行っております。

また、NIFTY Serveの以下のフォーラムでも受け付けております。

NIFTY Serve PC Vendor STATION E (SPCVE)

電子会議室8番「ユーザサポート」

今後はインターネットのホームページでも最新の情報などをお届けしていく予定です。是非ご覧ください。

ラトックシステムのホームページアドレス

<http://www.rexpccard.co.jp>

お問い合わせの際には、最後のページの「質問用紙」に必要事項を記入の上、上記FAX番号までお送りください。折り返し弊社より電話またはFAXにて回答させていただきます。

また、ご質問に対する回答は上記営業時間内の処理となりますのでご了承ください。

ご質問の内容によってテスト・チェック等の関係上、時間がかかる場合がありますのでご了承ください。

サポートに関する物品の送料等はお客様負担となりますので、予めご了承ください。

REX-3586/87質問用紙(拡大コピーの上ご記入ください)

ユーザ情報記入欄

会社名			
所属			
氏名			
住所	〒		
電話番号		FAX番号	
シリアル番号			
販売店名		購入年月日	年 月 日

パソコン環境状況記入欄&質問内容

パソコン機種名			
使用OS	Windows95	MS-DOS v	
ネットワークOS	Version		
質問内容			
添付資料:インストール等に関するご質問の場合は、下記のデータが必要です。送付して頂いたデータをチェックしてください。			
デバイスマネージャのシステム概要			

デバイスマネージャのシステム概要

- (1).コントロールパネルのシステムのデバイスマネージャから「印刷(N)...」ボタンを押します。
- (2).レポートの種類に「全てのデバイスとシステムの概要」を選択して「OK」ボタンを押します。