

REX-220CXA ユーザーズマニュアル

第1.0版

この度は、REX-220CXAをお買い上げいただき、誠にありがとうございます。本マニュアルは、本製品を正しく安全にお使いいただくための取り扱い方法、使用上の注意等について説明するものです。ご使用前に必ずお読みください。

1. ご使用前に

1-1. パッケージ内容の確認

本パッケージには以下のものが同梱されています。万一、不足がある場合は、お手数ですが弊社サポートセンターまでご連絡ください。

- REX-220CXA本体
- ユーザーズマニュアル（本紙）
- 保証書（1年間保証）

1-2. 対応OSと対応機種（必要なシステム構成）

◆ パソコン環境 ◆

<対応OS>

Windows XP/2000/Me/98SEおよびLinux

<対応機種（対応パソコン）>

以下のコネクタ（ポート）を装備したWindowsPC

- ・ ミニD-sub15ピン モニタコネクタ
- ・ PS/2キーボードコネクタ
- ・ USBコネクタ

※ノートパソコンではBIOSやハードウェアの制限により使用できない場合があります。

※NEC PC-9801/9821シリーズには対応していません。

※Linuxでご使用の場合、PC-UNIXのみ対応です。また、カーネルのバージョンやディストリビューションの仕様により使用できない場合があります。

◆ コンソール環境 ◆

<対応キーボード>

PS/2キーボード

<対応マウス>

USBマウス

<対応モニター>

D-subミニ15ピンコネクタを装備したモニター
（最大解像度：2048×1536@85Hz）

<対応オーディオ機器>

スピーカ、ヘッドホンなどのPCオーディオ機器

※84キーボード、AT規格キーボードは使用できません。また、変換アダプタは使用できません。

※特定のパソコンやアプリケーションに依存するキーボード（ワンタッチボタンなど）や特別な機能をもったマウスは、正常に動作しない場合があります。

※キーボードパワーオンや、ワンタッチボタンによるサスペンド・レジューム機能は使用できない場合があります。

※キーボードによる電源管理（サスペンドからの復帰）は使用できません。

※マウスの専用ドライバやユーティリティ等は、使用できない場合があります。

※Audio入力（マイク）には対応していません。

【電波障害自主規制について】

この装置は、情報処理装置等電波障害自主規制協議会（VCCI）の基準に基づくクラスB情報技術装置です。この装置は、家庭環境で使用することを目的としていますが、この装置がラジオやテレビジョン受信機に近接して使用されると、受信障害を引き起こすことがあります。

取扱説明書に従って正しい取り扱いをしてください。

1-3. 各部の名称



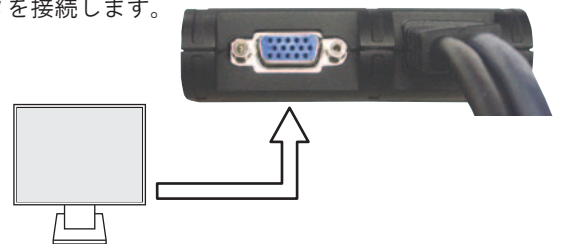
※1 パソコンの電源がOFFの状態でも、パソコンのPS/2コネクタから電源が供給され、ポートが選択されている場合は、本製品のLEDが点灯します。ポートが選択されていない場合は、本製品のLEDが点滅します。

2. セットアップ

- ・ 本製品を接続する前に、ご使用になるキーボード・マウス・モニタの対応機種、対応OSを予めご確認ください。また、直接パソコンに接続し、正常に動作することを確認してください。
- ・ 接続の前に、接続するパソコン、モニタの電源がOFFであることを確認してください。
- ・ コネクタの形状や向きをよくご確認の上、それぞれのポートにしっかりと接続してください。

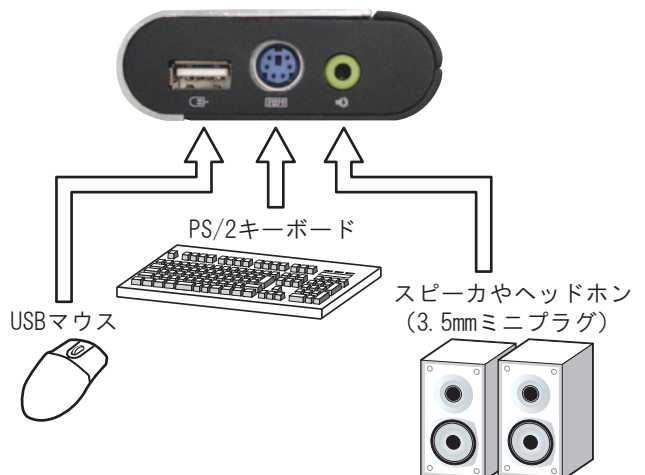
2-1. モニタの接続

モニタを接続します。



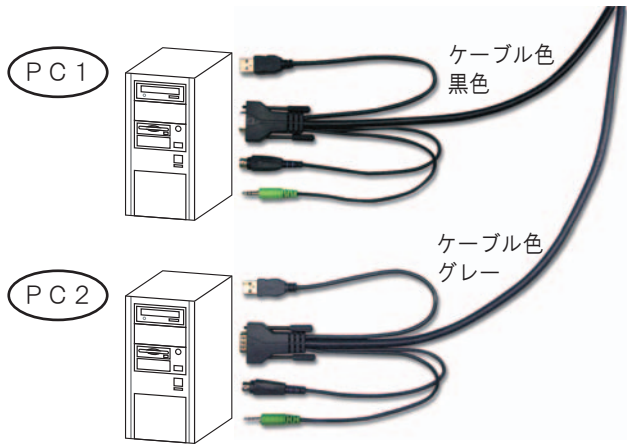
2-2. キーボード・マウス・スピーカの接続

キーボード・マウス・オーディオ機器（スピーカやヘッドホン）を接続します。



2-3. パソコンへの接続

ミニD-sub15ピン モニタコネクタ、PS/2キーボードコネクタ・USBコネクタをパソコンに接続します。



以上で接続は完了です。
パソコンを起動し、使用することができます。

Windows 98SEでご利用の場合は、下の「Windows 98SEでのインストール方法」をご覧ください。

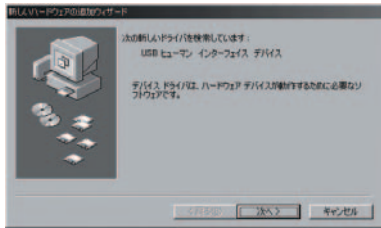


接続例

- ご使用の環境によっては、初回起動時や接続USBポート変更時に「新しいハードウェアの追加ウィザード」が表示されますので、画面の表示に従い、キーボードから [Enter] を入力してウィザードを完了させてください。
- ご使用の環境によっては、初回起動時、本製品の認識が完了するまで数十秒かかる場合があります。
- システム起動後、モニタ解像度やリフレッシュレートの再設定が必要となる場合があります。

Windows 98SEでのインストール方法

Windows 98SEの場合、「新しいハードウェアの追加ウィザード」画面が表示されます。キーボードから [Enter] を押して、次に進んでください。



表示に従い、インストールを進めてください。



Windows 98 Second EditionのCD-ROMが要求された場合はWindows 98 Second EditionのCD-ROMを挿入して [OK] を押し、インストールを完了させてください。

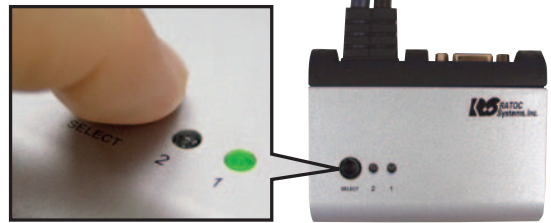


3. 切替方法・操作方法

- 切り替え操作は10秒以上の間隔をあけて行ってください。
- 切り替え後、USBマウス再認識のため、使用できるようになるまで数秒かかる場合があります。
- ホットキーでの切り替え時、テンキーによる番号入力はできません。
- 切替確認音は鳴りません。

3-1. 切替ボタン（本体のボタン）による切替

本体上面にある切替ボタン (SELECT) を押して切り替えます。



3-2. ホットキー（キーボード）による切替

[Scroll Lock] キーを1秒以内に連続して2回押した後、5秒以内に次のキーを押すことで、切り替えを行うことができます。



全てのコンソールを
(モニタ・キーボード・マウス・オーディオを)
もう一方のパソコンに切替



全てのコンソールを
(モニタ・キーボード・マウス・オーディオを)
PC 1 もしくは PC 2 に切替



モニタ・キーボード・マウスを
PC 1 もしくは PC 2 に切替



オーディオのみを
PC 1 もしくは PC 2 に切替

※キーボードによっては [Scroll Lock] キーが [ScrLk] と表示されている場合があります。

※ [Scroll Lock] キーを連続して2回押すと、本製品のLEDが点滅します。

点滅していない場合は、ホットキーが有効になっていないので、[Esc] キーを押してから再度 [Scroll Lock] キーを連続して2回押してください。

※ [1] や [2] の入力にテンキーは使用できません。

3-3. オートスキャン機能

＜実行方法＞

以下のホットキーを実行すると、約10秒間隔でモニタ画面が自動的に切り替わります。



＜解除方法＞

任意のキーを押すと、オートスキャンは解除されます。

※オートスキャン実行中は、モニタ画面のみが切り替わります。キーボードやマウスの操作はできません。

※ [0 (ゼロ)] の入力にテンキーは使用できません。

3-4. ホットキーの変更

ホットキーのキー割り当てを [Scroll Lock] から [Num Lock] へ変更することができます。



ホットキーのキー割り当てを
[Num Lock] に変更



ホットキーのキー割り当てを
[Scroll Lock] にもどす

※2台のパソコンをシャットダウンし、PS/2ポートからの電源供給がなくなると、ホットキーのキー割り当て変更は無効になります。パソコン起動後、再度、上記のホットキーを実行してください。

4. お問い合わせ・ユーザ登録

ご提供いただいたお客様の個人情報は、サポート目的のみに使用し、他の目的には使用しません。
弊社の個人情報取り扱いに関する詳細は、弊社ホームページをご覧ください。
<http://www.ratocsystems.com/info/privacy.html>

4-1. 本製品に関するお問い合わせ

本製品に関するご質問がございましたら、下記までお問い合わせください。お問い合わせの際は、右ページのお問い合わせ用紙を参考に、ご使用環境等をお知らせください。

ご質問に対する回答は、下記営業時間内となりますのでご了承ください。また、ご質問の内容によりましては、弊社でのテスト・チェック等の関係上、回答までに時間を要する場合がございますので、予めご了承ください。
なお、Linuxに関するご質問・お問い合わせはホームページよりメールにて承ります。

ラトックシステム株式会社 サポートセンター

〒556-0012 大阪市浪速区敷津東1-6-14 朝日なんびル
TEL 大阪:06-6633-0190 東京:03-5207-6410
FAX 06-6633-3553 (FAXは24時間受付)
営業時間 月曜～金曜 10:00～13:00、14:00～17:00
土曜・日曜・祝日および弊社指定の休日を除く

ホームページで最新の情報をお届けしております。
ご質問もここから入力できます。
<http://www.ratocsystems.com/>

4-2. ユーザ登録



ユーザ登録は、下記URLより行うことができます。
<https://regist.ratocsystems.com/>

5. 一般仕様

型番	REX-220CXA
名称	パソコン自動切替器 クロスインターフェイス・ケーブル一体型モデル・Audio対応
パソコン最大接続台数	2台*
対応OS	Windows XP/Me/2000/98SE、Linux
対応パソコン	下記ポートを装備したWindows PC ・ミニD-sub15pinモニター・PS/2キーボード・USB
対応モニター	ミニD-sub15pinコネクタを装備したモニター 最大解像度：2048×1536@85Hz
対応キーボード	PS/2キーボード
対応マウス	USBマウス
対応オーディオ機器	PCオーディオ機器 (3.5mmミニプラグ)
切替方式	ホットキー切替もしくは切替ボタン
オートスキャン間隔	約10秒
LED表示	選択時：緑色に点灯、非選択時：消灯 ※パソコンの電源がOFFでもPS/2から電源供給があり、ポートが選択されている場合は点灯、ポートが選択されていない場合は点滅
接続コネクタ	【コンソール接続側】 モニター：ミニD-sub15pin (メス) キーボード：PS/2 (メス) マウス：USB (SeriesA レセプタクル) スピーカ：3.5mmミニジャック 【PC接続側】 (ケーブル側) モニター：ミニD-sub15pin (オス) キーボード：PS/2 (オス) マウス：USB (SeriesA) スピーカ：3.5mmミニプラグ
電源電圧	DC +5V (PS/2キーボードポートから供給)
消費電流	120mA (Typ.)
動作環境	温度：0～40℃、湿度：0～80% (但し結露しないこと)
保管環境	温度：-20～60℃、湿度：0～80% (但し結露しないこと)
筐体材質	アルミ/ABS樹脂
外形寸法	約96(W)×70(L)×24(H)mm (突起部・ケーブル部含まず) ケーブル長：約1.2m
保証期間	1年間

6. 安全にお使いいただくために

◆警告および注意表示◆

 警告	人が死亡するまたは重傷を負う可能性が想定される内容を示しています。
 注意	人が負傷を負う可能性が想定される内容および物的損害が想定される内容を示しています。

警告

- 製品の分解や改造等は、絶対に行わないでください。
- 無理に曲げる、落とす、傷つける、上に重いものを載せることは行わないでください。
- 製品が水・薬品・油等の液体によって濡れた場合、ショートによる火災や感電の恐れがあるため使用しないでください。

注意

- 本製品は電子機器ですので、静電気を与えないでください。
- ラジオやテレビ、オーディオ機器の近く、モータなどノイズを発生する機器の近くでは誤動作することがあります。必ず離してご使用ください。
- 本製品 (ソフトウェアを含む) は日本国内仕様です。日本国外で使用された場合の責任は負いかねます。
- 高温多湿の場所、温度差の激しい場所、チリやほこりの多い場所、振動や衝撃の加わる場所、スピーカ等の磁気を帯びたものの近くでの保管は避けてください。
- 本製品は、医療機器、原子力機器、航空宇宙機器、輸送機器など人命に関わる設備や機器、および高度な信頼性を必要とする設備、機器での使用は意図されておりません。これらの設備、機器制御システムに本製品を使用し、本製品の故障により人身事故、火災事故などが発生した場合、いかなる責任も負いかねます。

7. ご注意

- 本書の内容に関しましては、将来予告なしに変更することがあります。
- 本書の内容につきましては万全を期して作成しておりますが、万一ご不審な点や誤りなどお気づきの点がございましたらご連絡くださいようお願い致します。
- 本製品は日本国内仕様となっており、海外での保守、およびサポートは行っておりません。
- 製品改良のため、予告なく外觀または仕様の一部を変更することがあります。
- 本製品の保証や修理に関しては、添付の保証書に記載されております。必ず内容をご確認の上、大切に保管してください。
- 運用の結果につきましては責任を負いかねますので、予めご了承承願いたします。
- 本製品の運用を理由とする損失、免失利益等の請求につきましては、いかなる責任も負いかねますので、予めご了承ください。
- 本製品を廃棄するときは地方自治体の条例に従ってください。条例の内容については各地方自治体にお問い合わせください。
- Windowsは米国マイクロソフト社の米国およびその他の国における登録商標です。
- 本製品および本マニュアルに記載されている会社名および製品名は、各社の商標または登録商標です。ただし本文中にはRおよびTMマークは明記しておりません。
- “REX”は株式会社リコーが商標権を所有していますが、弊社は使用許諾契約により本商標の使用を認められています。

お問い合わせ用紙 (右ページの記入例を参考に、ご使用環境をお知らせください。)
 ラトックシステム株式会社 サポートセンター宛 (FAX) 06-6633-3553

ご氏名	
会社名・学校名	
部署・所属	
住所	
TEL	F A X
メール	
製品型番	シリアル番号
ご購入販売店名	ご購入年月日

コンソール機器	モニタ	メーカー名	型番
	キーボード	メーカー名	型番
	マウス	メーカー名	型番
	パソコン	メーカー名	型番
	ビデオカード	メーカー名	型番
接続PCの環境 (PC1側)	O	S	
	解像度・リフレッシュレート		
	キーボードドライバ		
	マウスドライバ		
	パソコン	メーカー名	型番
	ビデオカード	メーカー名	型番
接続PCの環境 (PC2側)	O	S	
	解像度・リフレッシュレート		
	キーボードドライバ		
	マウスドライバ		

質問内容

ご提供いただいたお客様の個人情報、サポート目的のみに使用し、他の目的には使用しません。弊社の個人情報取り扱いに関する詳細は、弊社ホームページをご覧ください。
<http://www.ratocsystems.com/info/privacy.html>

お問い合わせ用紙 (記入例)
 ラトックシステム株式会社 サポートセンター宛 (FAX) 06-6633-3553

ご氏名	ラトック 太郎
会社名・学校名	ラトックシステム株式会社
部署・所属	
住所	〒556-0012 大阪市浪速区敷津東1-6-14 朝日なんばビル
TEL	06-6633-0190 F A X 06-6633-3553
メール	XXXXXXXX@rexpccard.co.jp
製品型番	REX-220CXA
ご購入販売店名	RATOC Direct
	シリアル番号
	ご購入年月日

コンソール機器	モニタ	メーカー名	シャープ	型番	XXXXX
	キーボード	メーカー名	エレコム	型番	XXXXX
	マウス	メーカー名	マイクロソフト	型番	XXXXX
	パソコン	メーカー名	ソニー	型番	XXXXX
	ビデオカード	メーカー名	NVIDIA	型番	XXXXX
接続PCの環境 (PC1側)	O	S	Windows XP SP2		
	解像度・リフレッシュレート		1280×1024・60Hz		
	キーボードドライバ		OS標準ドライバ		
	マウスドライバ		マイクロソフト IntelliPoint Version 5.1		
	パソコン	メーカー名	DELL	型番	XXXXX
	ビデオカード	メーカー名	パソコン標準(オボート)	型番	XXXXX
接続PCの環境 (PC2側)	O	S	Windows 2000 SP4		
	解像度・リフレッシュレート		1280×1024・60Hz		
	キーボードドライバ		OS標準ドライバ		
	マウスドライバ		マイクロソフト IntelliPoint Version 5.1		

質問内容 PC2でマウスが動作しない。

ご提供いただいたお客様の個人情報、サポート目的のみに使用し、他の目的には使用しません。弊社の個人情報取り扱いに関する詳細は、弊社ホームページをご覧ください。
<http://www.ratocsystems.com/info/privacy.html>