

REX-220CUD ユーザーズマニュアル

第1.0版

この度は、REX-220CUDをお買い上げいただき、誠にありがとうございます。本マニュアルは、本製品を正しく安全にお使いいただくための取り扱い方法、使用上の注意等について説明するものです。ご使用前に必ずお読みください。

1. ご使用の前に

1-1. パッケージ内容の確認

本パッケージには以下のものが同梱されています。万一、不足がある場合は、お手数ですが弊社サポートセンターまでご連絡ください。

- REX-220CUD本体
- ユーザーズマニュアル（本紙）
- 保証書（1年間保証）

1-2. 対応OSと対応機種（必要なシステム構成）

◆ パソコン環境 ◆

＜対応OS＞

Windows XP x64/XP/2000/Me/98SE

＜対応機種（対応パソコン）＞

以下のコネクタ（ポート）を装備したWindows PC
 ・ DVI モニタコネクタ（DVI-D 24pinもしくはDVI-I 29pin）
 ・ USBコネクタ

※USBポートからの電源が不足、もしくは不安定なパソコンでは、別売のACアダプタ（RS0-AC05-25）が必要です。

※パソコンのBIOSがUSBキーボードをサポートしている必要があります。BIOS設定でUSBキーボードをEnable（有効）に設定してください。

※ノートパソコンやサーバ仕様のパソコンでは、BIOSやハードウェアの制限により使用できない場合があります。

※NEC PC-9801/9821シリーズには対応していません。

※OSのインストール作業を行う場合は、本製品を接続せず、直接パソコンにモニター・キーボード・マウスを接続してください。

◆ コンソール環境 ◆

＜対応キーボード＞ USBキーボード

＜対応マウス＞ USBマウス

＜対応モニター＞ DVIコネクタ（DVI-D 24pinもしくはDVI-I 29pin）を装備したモニター（最大解像度：1600×1200@60Hz）

※変換アダプタを使用するキーボードは使用できません。

※84キーボードは使用できません。

※[Scroll Lock]キーを装備していないキーボードでは、ホットキーによる切り替えができません。

※メーカー特別仕様のキーボードやマウスは、使用できない場合があります。

※特定のパソコンやアプリケーションに依存するキーボード（ワンタッチボタンなど）や特別な機能をもったマウスは、正常に動作しない場合があります。

※キーボードパワーオンや、ワンタッチボタンによるサスペンド・レジューム機能は使用できない場合があります。

※キーボードによる電源管理（サスペンドからの復帰）は使用できません。

※マウスの専用ドライバやユーティリティ等は、使用できない場合があります。

下記キーボードは使用できません。

- ・バッファロー BKBU-J109シリーズ
- ・サンワサプライ SKB-ST1シリーズ

※nForceシリーズチップセット搭載のマザーボードでは、下記キーボードが使用できません。

- ・マイクロソフト Natural Ergonomic Keyboard 4000 (B2M-00010) (2006年6月現在)

動作確認済みキーボード・マウスについては、弊社ホームページをご覧ください。 <http://www.ratocsystems.com/>

1-3. 各部の名称



※1 パソコンの電源がOFFの状態でも、パソコンのUSBポートから電源が供給され、ポートが選択されている場合は、本製品のLEDが点灯します。ポートが選択されていない場合は、本製品のLEDが点滅します。

※2 パソコンのUSBポートからの電源が不足する、もしくは不安定な場合、別売のACアダプタ（RS0-AC05-25）を接続します。

2. セットアップ

・本製品を接続する前に、ご使用になるモニター・キーボード・マウスの対応機種、対応OSを予めご確認ください。また、直接パソコンに接続し、正常に動作することを確認してください。

・接続の前に、接続するパソコン、モニターの電源がOFFであることを確認してください。

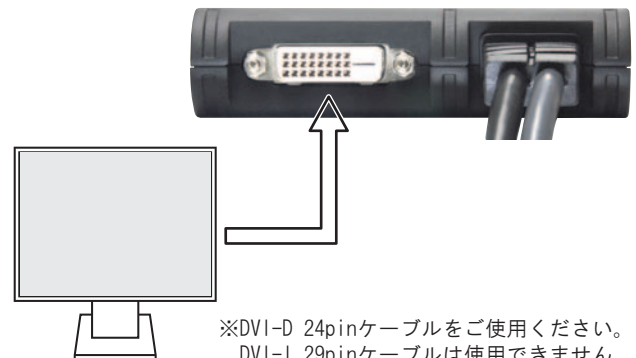
・コネクタの形状や向きをよくご確認の上、それぞれのポートにしっかりと接続してください。

・モニター、キーボード、マウスは必ず接続してください。モニターのための接続、キーボード、マウスのための接続はサポートしていません。

Windows 98SEでご使用の場合は、「2-4. Windows 98SEでのインストール方法」をご覧ください。

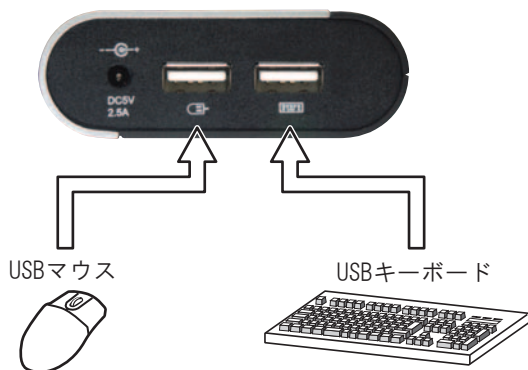
2-1. モニターの接続

モニターを接続します。



2-2. キーボード・マウスの接続

キーボードとマウスをそれぞれのポートに接続します。

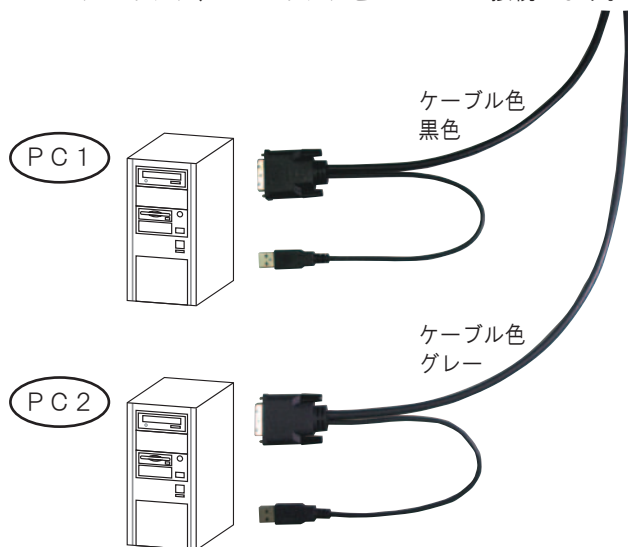


※キーボードポートとマウスポートは、挿し間違えないよう、ご注意ください。

※キーボードとマウスがセットになったワイヤレス送信機を使用する場合は、キーボードポートに接続してください。(マイクロソフト Wireless Optical Desktop Eliteなど)

2-3. パソコンへの接続

DVI モニタコネクタ、USBコネクタをパソコンに接続します。



以上で接続は完了です。

パソコンを起動し、使用することができます。



- ・パソコン起動時や再起動時に、もう一方のパソコンに自動的に切り替わってしまう場合があります。ホットキーや切替ボタンで、使用中のパソコンに切り替えてください。
- ・ご使用の環境によっては、初回起動時や接続USBポート変更時に「新しいハードウェアの追加ウィザード」が表示されますので、画面の表示に従い、キーボードから [Enter] を入力してウィザードを完了させてください。
- ・ご使用の環境によっては、初回起動時、本製品の認識が完了するまで数十秒かかる場合があります。
- ・システム起動後、モニター解像度やリフレッシュレートの再設定が必要となる場合があります。
- ・ワイヤレスキーボードやワイヤレスマウスをご使用の場合、コネクション再設定が必要となる場合があります。

2-4. Windows 98SEでのインストール方法

Windows 98SEでご使用の場合、次の手順でインストールを行ってください。

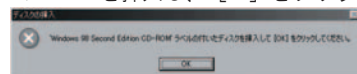
1. USBキーボード、USBマウス、モニタをパソコンに直結した状態で、本製品のUSBコネクタのみをパソコンに接続します。
2. パソコンを起動し、本製品を認識させます。
「新しいハードウェアの追加ウィザード」画面が表示されますので、[次へ] をクリックします。



3. 表示に従い、インストールを進めてください。



Windows 98 Second EditionのCD-ROMが要求された場合は、Windows 98 Second EditionのCD-ROMを挿入し、[OK] をクリックします。



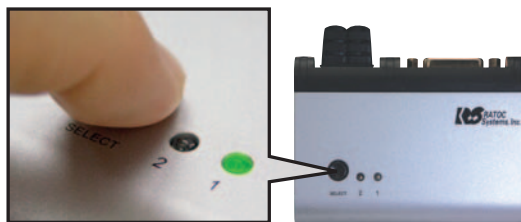
4. パソコンをシャットダウンし、USBキーボード、USBマウス、モニタをパソコンから取り外します。
左記 2-1~2-3を参照し、接続を完了してください。

3. 切替方法・操作方法

- ・切り替え操作は10秒以上の間隔をあけて行ってください。
- ・切り替え後、USBキーボード/マウス再認識のため、使用できるようになるまで数秒かかる場合があります。
- ・BIOS読み込み時、タイミングによっては、ホットキー切り替えができない場合があります。
- ・切替確認音は鳴りません。

3-1. 切替ボタン（本体のボタン）による切替

本体上面にある切替ボタン(SELECT)を押して切り替えます。



3-2. ホットキー（キーボード）による切替

[Scroll Lock] キーを1秒以内に連続して2回押し、切り替えを行います。



もう一方のパソコンに切替

※キーボードによっては [Scroll Lock] キーが [ScrLk] と表示されている場合があります。

※[Scroll Lock] キーを装備していないキーボードを使用する場合は、切替ボタン（本体のボタン）で切り替えを行ってください。

【電波障害自主規制について】

この装置は、情報処理装置等電波障害自主規制協議会（VCCI）の基準に基づくクラスB情報技術装置です。この装置は、家庭環境で使用することを目的としていますが、この装置がラジオやテレビジョン受信機に近接して使用されると、受信障害を引き起こすことがあります。

取扱説明書に従って正しい取り扱いをしてください。

4. お問い合わせ・ユーザ登録

ご提供いただいたお客様の個人情報は、サポート目的のみに使用し、他の目的には使用しません。
弊社の個人情報取り扱いに関する詳細は、弊社ホームページをご覧ください。
<http://www.ratocsystems.com/info/privacy.html>

4-1. 本製品に関するお問い合わせ

本製品に関するご質問がございましたら、下記までお問い合わせください。お問い合わせの際は、右ページのお問い合わせ用紙を参考に、ご使用環境等をお知らせください。

ご質問に対する回答は、下記営業時間内となりますので、ご了承ください。また、ご質問の内容によりましては、弊社でのテスト・チェック等の関係上、回答までに時間を要する場合もございますので、予めご了承ください。

ラトックシステム株式会社 サポートセンター
〒556-0012 大阪市浪速区敷津東1-6-14 朝日なんばビル
TEL 大阪:06-6633-0190 東京:03-5207-6410
FAX 06-6633-3553 (FAXは24時間受付)
営業時間 月曜～金曜 10:00～13:00、14:00～17:00
土曜・日曜・祝日および弊社指定の休日を除く
ホームページで最新の情報をお届けしております。
ご質問もここから入力できます。
<http://www.ratocsystems.com/>

4-2. 修理について

万一故障した場合は、本製品に添付の保証書記載内容に基づいて修理致します。故障と思われる症状が発生した場合は、本書を参照し、接続や設定が正しく行われているかどうかご確認ください。現象が改善しない場合は、弊社修理センター宛に製品をお送りください。修理に関しては、弊社サポートセンターにご相談ください。
<http://www.ratocsystems.com/services/repair/contents.html>

4-3. ユーザ登録

ユーザ登録は、下記URLより行うことができます。
<https://regist.ratocsystems.com/>

5. 一般仕様

型番	REX-220CUD
名称	パソコン自動切替器 USB接続・DVI専用・ケーブル型
パソコン最大接続台数	2台*
対応OS	Windows XP x64/XP/Me/2000/98SE
対応パソコン	下記ポートを装備したWindows PC ・DVIモニター(DVI-D 24pin/DVI-I 29pin)・USB
対応モニター	DVIコネクタ(DVI-D 24pin/DVI-I 29pin)を装備したモニター 最大解像度:1600×1200@60Hz
対応キーボード	USBキーボード
対応マウス	USBマウス
切替方式	ホットキー切替もしくは切替ボタン
オートスキャン間隔	約10秒
LED表示	選択時:緑色に点灯、非選択時:消灯 ※パソコンの電源がOFFでもUSBから電源供給があり、ポートが 選択されている場合は点灯、ポートが選択されていない場合は点滅
接続コネクタ	【コンソール接続側】 モニター: DVI-D 24pin (メス) キーボード: USB (SeriesA レセプタクル) マウス: USB (SeriesA レセプタクル) 【PC接続側】(ケーブル側) モニター: DVI-D 24pin (オス) キーボード・マウス: USB (SeriesA)
電源電圧	DC +5V (USBポートから供給)
消費電流	210 mA (Typ.)
動作環境	温度: 0~40°C、湿度: 0~80% (但し結露しないこと)
保管環境	温度: -20~60°C、湿度: 0~80% (但し結露しないこと)
筐体材質	アルミ/ABS樹脂
外形寸法	約96(W)×70(L)×24(H)mm (突起部・ケーブル部含まず) ケーブル長: 約1.2m
保証期間	1年間

※オートスキャン機能は、搭載していません。



6. オプション品

オプション品のご注文は、ラトックダイレクト(通販サイト)にて承ります。
<http://rps.ratocsystems.com>

ACアダプタ・RS0-AC05-25 (5V 2.5A)

7. 安全にお使いいただくために

◆警告および注意表示◆

 警告	人が死亡するまたは重傷を負う可能性が想定される内容を示しています。
 注意	人が負傷を負う可能性が想定される内容および物的損害が想定される内容を示しています。

⚠ 警告

- 製品の分解や改造等は、絶対に行わないでください。
- 無理に曲げる、落とす、傷つける、上に重いものを載せることは行わないでください。
- 製品が水・薬品・油等の液体によって濡れた場合、ショートによる火災や感電の恐れがあるため使用しないでください。

⚠ 注意

- 本製品は電子機器ですので、静電気を与えないでください。
- ラジオやテレビ、オーディオ機器の近く、モータなどノイズを発生する機器の近くでは誤動作することがあります。必ず離してご使用ください。
- 本製品(ソフトウェアを含む)は日本国内仕様です。日本国外で使用された場合の責任は負いかねます。
- 高温多湿の場所、温度差の激しい場所、チリやほこりの多い場所、振動や衝撃の加わる場所、スピーカ等の磁気を帯びたものの近くでの保管は避けてください。
- 本製品は、医療機器、原子力機器、航空宇宙機器、輸送機器など人命に関わる設備や機器、および高度な信頼性を必要とする設備、機器での使用は意図されておりません。これらの設備、機器制御システムに本製品を使用し、本製品の故障により人身事故、火災事故などが発生した場合、いかなる責任も負いかねます。

8. ご注意

- 本書の内容に関しましては、将来予告なしに変更することがあります。
- 本書の内容につきましては万全を期して作成しておりますが、万一ご不審な点や誤りなどお気づきの点がございましたらご連絡くださいますようお願い致します。
- 本製品は日本国内仕様となっており、海外での保守、およびサポートは行っておりません。
- 製品改良のため、予告なく外観または仕様の一部を変更することがあります。
- 本製品の保証や修理に関しては、添付の保証書に記載されております。必ず内容をご確認の上、大切に保管してください。
- 運用の結果につきましては責任を負いかねますので、予めご了承願います。
- 本製品の運用を理由とする損失、逸失利益等の請求につきましては、いかなる責任も負いかねますので、予めご了承ください。
- 本製品を廃棄するときは地方自治体の条例に従ってください。条例の内容については各地方自治体にお問い合わせください。
- Windowsは米国マイクロソフト社の米国およびその他の国における登録商標です。
- 本製品および本マニュアルに記載されている会社名および製品名は、各社の商標または登録商標です。ただし本文中にはRおよびTMマークは明記しておりません。
- “REX”は株式会社リコーが商標権を所有していますが、弊社は使用許諾契約により本商標の使用を認められています。

お問い合わせ用紙 (右ページの記入例を参考に、ご使用環境をお知らせください。)
 ラトックシステム株式会社 サポートセンター宛 (FAX) 06-6633-3553

ご氏名		
会社名・学校名		
部署・所属		
住所		
TEL	F A X	
メール		
製品型番	REX-220CUD	シリアル番号
ご購入販売店名		ご購入年月日

コンソール機器	モニター	メーカー名	型番
	キーボード	メーカー名	型番
	マウス	メーカー名	型番
	パソコン	メーカー名	型番
	ビデオカード	メーカー名	型番
接続PCの環境 (PC1側)	O S		
	解像度・リフレッシュレート		
	モニター	タイプ	<input type="checkbox"/> プラグアンドプレイ モニタ <input type="checkbox"/> その他
	キーボード	タイプ	
	マウス	タイプ	
	パソコン	メーカー名	型番
	ビデオカード	メーカー名	型番
接続PCの環境 (PC2側)	O S		
	解像度・リフレッシュレート		
	モニター	タイプ	<input type="checkbox"/> プラグアンドプレイ モニタ <input type="checkbox"/> その他
	キーボード	タイプ	
	マウス	タイプ	

質問内容	
------	--

ご提供いただいたお客様の個人情報、サポート目的のみに使用し、他の目的には使用しません。
 弊社の個人情報取り扱いに関する詳細は、弊社ホームページをご覧ください。
<http://www.ratocsystems.com/info/privacy.html>

お問い合わせ用紙 (記入例)
 ラトックシステム株式会社 サポートセンター宛 (FAX) 06-6633-3553

ご氏名	ラトック 太郎	
会社名・学校名	ラトックシステム株式会社	
部署・所属		
住所	〒556-0012 大阪市浪速区敷津東1-6-14 朝日なんばビル	
TEL	06-6633-0190	F A X 06-6633-3553
メール	XXXXXXXX@ratocsystems.com	
製品型番	REX-220CUD	シリアル番号
ご購入販売店名	RATOC Direct	ご購入年月日

コンソール機器	モニター	メーカー名	シャープ	型番	XXXXX
	キーボード	メーカー名	エレコム	型番	XXXXX
	マウス	メーカー名	マイクログソフト	型番	XXXXX
	パソコン	メーカー名	ソニー	型番	XXXXX
	ビデオカード	メーカー名	NVIDIA	型番	XXXXX
接続PCの環境 (PC1側)	O S		Windows XP SP2		
	解像度・リフレッシュレート		1280×1024・60Hz		
	モニター	タイプ	<input checked="" type="checkbox"/> プラグアンドプレイ モニタ <input type="checkbox"/> その他		
	キーボード	タイプ	O S標準ドライバ		
	マウス	タイプ	マイクログソフト IntelliPoint Version 5.1		
	パソコン	メーカー名	DELL	型番	XXXXX
	ビデオカード	メーカー名	パソコン標準(オボート)	型番	XXXXX
接続PCの環境 (PC2側)	O S		Windows 2000 SP4		
	解像度・リフレッシュレート		1280×1024・60Hz		
	モニター	タイプ	<input type="checkbox"/> プラグアンドプレイ モニタ <input checked="" type="checkbox"/> その他		
	キーボード	タイプ	O S標準ドライバ		
	マウス	タイプ	マイクログソフト IntelliPoint Version 5.1		

質問内容	PC2でマウスが動作しない。
------	----------------