

# U2-IFK1/U2-IFK1W

## ユーザズマニュアル

2008年9月  
第5.0版

ラトックシステム株式会社

**RATOC Systems, Inc.**

### 安全にご使用いただくために

本製品は安全に充分配慮して設計を行っていますが、誤った使い方をすると火災や感電などの事故につながり大変危険です。ご使用の際は、警告/注意事項を必ず守ってください。

#### 表示について

この取扱説明書は、次のような表示をしています。表示の内容をよく理解してから本文をお読みください。

**警告** この表示を無視して誤った取扱いをすると、火災や感電などにより、人が死亡または重傷を負う可能性がある内容を示しています。

**注意** この表示を無視して誤った取扱いをすると、感電やその他の事故により、人が負傷または物的損害が発生する可能性がある内容を示しています。

**禁止** これらの記号は、禁止の行為である事を告げるものです。この図の傍らに、具体的な禁止内容を記載しています。

**強制** これらの記号は、行為の強制又は指示する内容であることを告げるものです。この図の傍らに、具体的な指示内容を記載しています。

#### 警告

- 製品の分解や改造などは、絶対におこなわないでください。
- 無理に曲げる、落とす、傷つける、上に重い物を載せることはおこなわないでください。
- 製品が水・薬品・油などの液体によって濡れた場合、ショートによる火災や感電の恐れがあるため使用しないでください。

#### 注意

- 本製品は電子機器ですので、静電気を与えないでください。
- ラジオやテレビ、オーディオ機器の近く、モーターなどのノイズが発生する機器の近くでは誤動作することがあります。必ず離してご使用ください。
- 高温多湿の場所、温度差の激しい場所、チリやほこりの多い場所、振動や衝撃の加わる場所、スピーカー等の磁気を帯びた物の近くで保管、使用しないでください。
- 煙が出たり異臭がする場合は、直ちにパソコンや周辺機器の電源を切り、電源ケーブルもコンセントから抜いてください。
- 本製品は、医療機器、原子力機器、航空宇宙機器、輸送機器など人命に関わる設備や機器、及び高度な信頼性を必要とする設備や機器での使用は意図されておりません。これらの設備、機器制御システムに本製品を使用し、本製品の故障により人身事故/火災事故/その他の障害が発生した場合、いかなる責任も負いかねます。
- 万一の事態に備えて、本製品をご使用になる前にパソコンのハードディスクや本製品に使用するハードディスク内に保存されているデータやプログラムのバックアップをおこなうことを推奨します。ハードディスクが破損したことによる損失、逸失利益等が発生した場合でも、いかなる責任も負いかねます。
- 取り付け時、鋭い部分で手を切らないよう、充分注意して作業をおこなってください。
- 配線を誤ったことによる損失、逸失利益等が発生した場合でも、いかなる責任も負いかねます。

#### その他のご注意

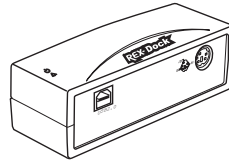
- 本書の内容に関しましては、将来予告なしに変更することがあります。
- 本書の内容につきましては万全を期して作成しておりますが、万一ご不審な点や誤りなどお気づきの点がございましたらご連絡くださいますようお願い致します。
- 本製品は日本国内仕様となっており、海外での保守、およびサポートはおこなっておりません。
- 製品改良のため、予告なく外観または仕様の一部を変更することがあります。
- 本製品の保証や修理に関しては、添付の保証書に記載されております。必ず内容を正確確認の上、大切に保管してください。
- 運用の結果につきましては責任を負いかねますので、予めご了承願います。
- 本製品の運用を理由とする損失、逸失利益等の請求につきましては、いかなる責任も負いかねますので、予めご了承願います。
- 本製品を廃棄するときは地方自治体の条例に従ってください。条例の内容については各地方自治体にお問い合わせください。
- Windowsは米国マイクロソフト社の米国およびその他の国における登録商標です。
- Apple, Mac, Mac OSは、Apple Inc.の米国およびその他の国における登録商標です。
- 本製品および本マニュアルに記載されている会社名および製品名は、各社の商標または登録商標です。ただし本文中にはRおよびTMマークは明記しておりません。
- "REX"は株式会社リコーが商標権を所有していますが、弊社は使用許諾契約により本商標の使用を認められています。

# 1 はじめに

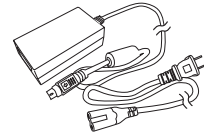
この度はU2-IFK1/U2-IFK1Wをお買い上げいただき、誠にありがとうございます。末永くご愛用賜りますようお願い申し上げます。本書は本製品の導入ならびに運用方法を説明したマニュアルです。正しく安全にお使いいただくため、ご使用前に必ず本書をよくお読みください。また、お読みになった後も本書は大切に保管してください。

## 1-1. 内容物の確認

パッケージの中に下記の物がすべて揃っているかご確認ください。万一不足がありましたら、お手数ですが弊社サポートセンターまたは販売店までご連絡ください。



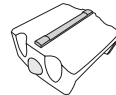
● 接続キット本体



● ACアダプタ/電源ケーブル



● USB2.0ケーブル 100cm



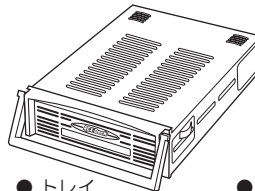
● トレイ据え置き用 クリアスタンド ×4



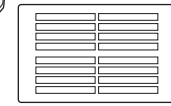
● ソフトウェア CD-ROM

- ユーザズマニュアル(本書)
- 共通ユーティリティガイド
- 保証書

### ※ U2-IFK1Wのみ添付



● トレイ



● インデックスシール

#### ※※ トレイ内 添付品 ※※

- ハードディスク 取付ネジ×4



- コネクタガード
- トレイ未使用時、ピン型 DINコネクタを保護するためのものです。切り欠きのある方が、トレイの下側になります。

## 1-2. 各部の名称

**注意** コネクタは方向性がありますので、反対に挿さないように注意してください。

### 接続キット本体

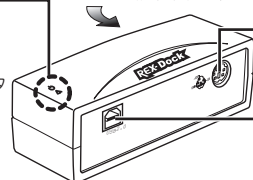
#### 電源LED

ON時、緑色に点灯  
※パソコンの電源と連動して自動的に電源ON/OFF ※点滅する場合はACアダプタの故障です。

#### アクセスLED

アクセス時、赤色に点灯

#### トレイ接続用コネクタ



#### 電源コネクタ

同梱の【ACアダプタ】を接続

#### USBコネクタ

同梱の【USB2.0ケーブル】を接続

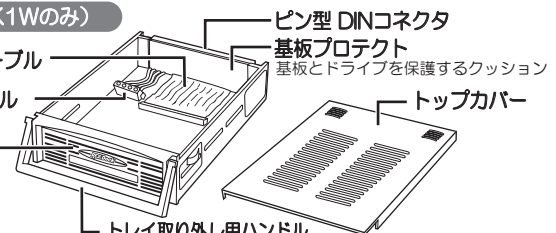
### トレイ(U2-IFK1Wのみ)

#### 40ピン80芯ケーブル

#### 4ピン電源ケーブル

#### フロントパネル

着脱可



#### ピン型 DINコネクタ

基板プロテクト  
基板とドライブを保護するクッション

#### トップカバー

#### トレイ取り外し用ハンドル

リムーバブルケース(別売)からトレイを取り外す際に使用

**注意** ハンドル部分のみを持って、トレイの持ち運びをしないでください。ハードディスクが落下する恐れがあります。

## 1-3. 動作環境

- ◆ **対応OS** : ・Windows Vista/XP/Me/2000/98SE  
※Windows Vista/XPは64ビット版にも対応。  
・Mac OS X 10.2.1以降、Mac OS 9.2.1以降  
※Mac OS X 10.2.8以前のOSではUSB1.1での使用となります。  
ただし、Mac OS X 10.2.1以降10.2.8より前のOSでは、弊社製USB2.0インターフェイスカードとEHCIドライバを使用したとき、USB2.0で使用可能です。
- ◆ **対応機種** : USBポートを標準装備、もしくはUSBホストインターフェイスカードを搭載したWindows PCまたはMac
- ◆ **対応ドライブ** : 3.5インチ ATA/IDE ハードディスク (ATA 133/100/66/33, 7200rpm, Big Drive対応)  
※PIO mode3以前のハードディスク、ORBは動作しません。

## 1-4. 使用上の注意

- 本製品で接続したドライブは固定ディスクとして認識します。
- USB2.0(High Speed)で使用するには、USB2.0対応インターフェイスとUSB2.0 EHCI ドライバが必要です。
- USB1.1ポートに接続した場合はUSB1.1デバイスとして動作します。
- 本製品に接続したハードディスクからのOS起動はできません。
- 弊社製REX-SATAシリーズ用トレイは使用できません。REX-Dockシリーズ専用トレイをご使用ください。
- 他社製のトレイは使用できません。

## 2 ドライバ・ユーティリティのインストール

本製品には下記のドライバ・ユーティリティが添付されています。

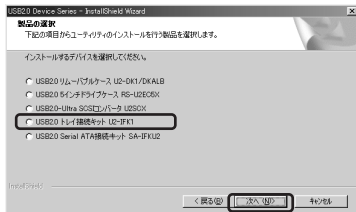
- ・USBマスタートレージドライバ(Windows 98SE用)
- ・RATOCオリジナル:フォーマットユーティリティ(Windows用)
- ・RATOCオリジナル:温度監視ユーティリティ(Windows Vista/XP/2000用)

※ユーティリティの使用方法は、別紙「共通ユーティリティガイド」を参照ください。

- Windows 98SEでご利用の場合  
⇒USBマスタートレージドライバのインストールが「必要」です。
- Windows Vista/XP/2000/Meでご利用の場合 ⇒ インストールは任意。
- Mac OSでご利用の場合 ⇒ インストール不要。③「取り付け方法」へ。

1. 製品添付のCD-ROMをパソコンのCDドライブに挿入してください。

2. インストーラーが起動すると、右の画面になるまで、[次へ]をクリックしてください。



右の画面では「USB2.0 トレージ接続キット U2-IFK1」を選択し[次へ]をクリックしてください。

※ インストーラーが自動的に起動しない場合、マイコンピュータ(Vistaはコンピュータ)のCD-ROMドライブアイコンをダブルクリックしてください。

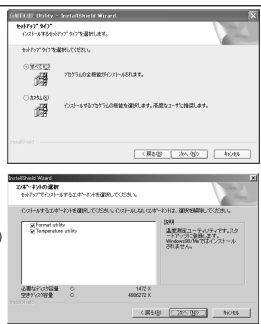
3. 以降、画面の指示に従って操作してください。

参考: インストール途中の画面について

●セットアップタイプ選択(Windows Vista/XP/2000)  
すべて...すべてのユーティリティをインストール  
カスタム...インストールするユーティリティを選択可

●コンポーネントの選択

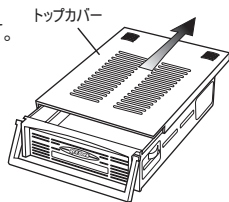
インストールするユーティリティにを入れます。  
※ Windows 98SEでは、USBマスタートレージドライバは自動的にインストールされます。  
※ 温度監視ユーティリティ(Temperature Utility)は、未対応のWindows Me/98SEでもチェック項目として表示されますが、選択してもインストールはおこなわれません。



## 3 取り付け方法

1. “トレイ”(※)のトップカバーを取り外します。矢印の方向にスライドさせてください。

※U2-IFK1の場合、トレイは別売です。U2-IFK1Wの場合、トレイは製品に同梱しています。

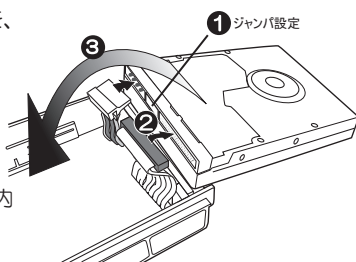


2. トレーにハードディスクを装着します。

①ハードディスクのジャンパ設定を、**MASTER**に設定します。

※Western Digital製のハードディスクは、**SINGLE**に設定します。

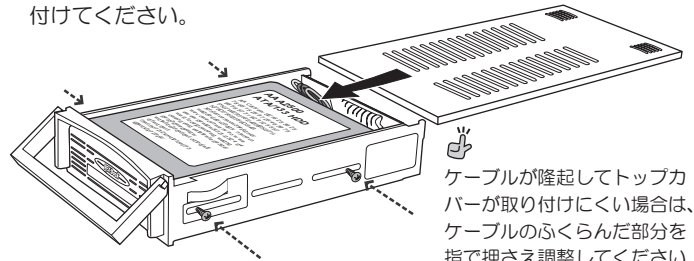
※ジャンパーピンを設定方法は、ハードディスクによって異なります。ハードディスクのマニュアルを参照してください。



②ハードディスクを裏返し、トレイ内のケーブルを接続します。

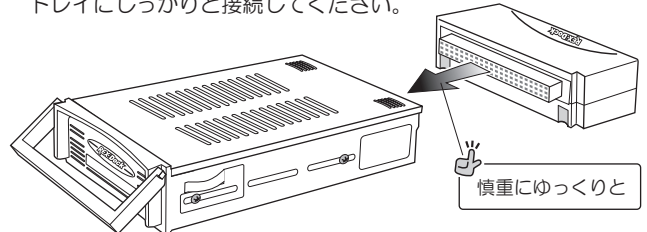
③ハードディスクを表返し、トレイに収納してください。

3. ハードディスクを添付のネジでしっかりと止め、トップカバーを取り付けてください。



**注意** トップカバー等でケーブルを挟むと、断線する恐れがあります。

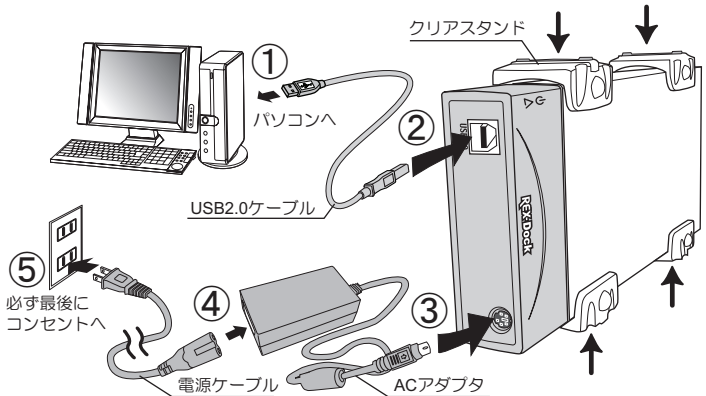
4. 接続キット本体を取り付けます。下図の方向で、トレイにしっかりと接続してください。



**注意**

**強制** 取り付けは、コネクタの両端をしっかりと合わせて、ゆっくりと奥まで押し込んでください。コネクタが合っていない場合、無理に押し込むとコネクタが破損します。

5. クリアスタンドを取り付け後、USB2.0ケーブル、ACアダプタ/電源ケーブルを、図の手順で接続してください。



**注意**

- コンセントへの接続は最後におこなってください。
- 接続手順は必ずお守りください。異なる手順で接続をおこなった場合、ハードディスクが破損する恐れがあります。
- 接続キット本体とトレイを接続した後の取り扱いは慎重におこなってください。乱暴に取り扱うと、本体とトレイが外れ、ハードディスクが破損する恐れがあります。
- ACアダプタは宙に浮かせず、必ず机上に置か固定させてください。ACアダプタの重みにより、接続キットとトレイが外れ、ハードディスクが破損するおそれがあります。
- 各ケーブルの接続は、コネクタの向きに注意して確実に接続してください。
- 添付のUSBケーブルはUSB2.0対応です。別途購入される場合は、USB2.0対応品をご購入ください。

ハードディスクが破損したことによる損失、逸失利益等の請求につきましては、いかなる責任も負いかねますので、ご注意ください。

## 4 動作の確認

1. 本製品が正しく認識されるか確認します。パソコンの電源がONされていること、全ての接続を完了していること確認してください。

2. 接続キット本体の電源LED( )が点灯(緑色)しているか確認してください。

電源LEDが点灯しない場合、USBケーブル、ACアダプタが正しく接続されているかを、もう一度ご確認ください。

3. “マイコンピュータ”(Windows Vistaでは“コンピュータ”, Mac OSでは“デスクトップ”)に、新しいデバイスのアイコンが表示されているか確認してください。



※ボリューム名・アイコン・ドライブ文字(D、E等)は、パソコン環境や接続したデバイスによって異なります。

**新しいデバイスのアイコンが表示されていない場合**

- ハードディスクはフォーマットされていますか？  
⇒未フォーマットの場合、フォーマットしてください。  
フォーマット方法は、別紙「共通ユーティリティガイド」参照
- ジャンパピンは正しく設定されていますか？ ⇒ **3-2**.参照
- ケーブルは正しく接続されていますか？  
⇒一度パソコンの電源を切ってから、トレイ内部のケーブルやUSBケーブルがしっかり接続されているか確認してください。

**Mac OSで「読み取れないディスク」「初期化しますか？」などのメッセージが表示された場合**

ハードディスクがフォーマットされていないか、Mac OSでは使用できない形式でフォーマットされています。フォーマットする場合は「初期化」をクリックします。



**注意** 初期化すると、Mac OSで使用できるようになりますが、ディスク上のデータはすべて消去されます。

以上で動作確認は完了です。

- 5** 「本製品の取り外し/トレイの交換」をお読みになり本製品をお使いください。

## 5 本製品の取り外し/トレイの交換

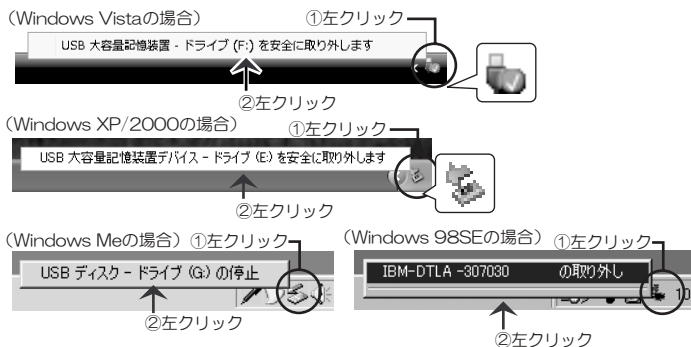
パソコン使用中における本製品の取り外し/トレイの交換は、下記の手順で作業をおこなってください。  
なお、パソコンの電源OFF時は、本製品の取り外し/トレイの交換を自由におこなうことができます。

**警告**

本製品の取り外し/トレイの交換作業は、必ず手順に従ってください。異なる手順で無理に作業をおこなうと、ハードディスクの破損、または記録データが損失する場合があります。

### 5-1. 本製品の取り外し(Windowsの場合)

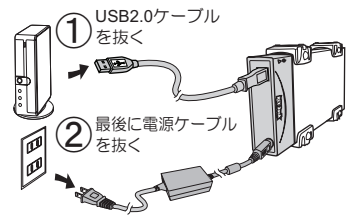
1. タスクバー通知領域の“ハードウェアの安全な取り外し”(①)アイコンをクリックし、続けて表示されたメッセージ(②)を選択します。  
※表示されるドライブ名は、内蔵するハードディスクにより異なります。



**「ハードウェアの安全な取り外し」をおこなったが、エラーが表示されて取り外しできない場合**

- アンチウイルス等ドライブを監視するソフトが常駐している場合は、本製品を対象からはずしてから取り外しをおこなってください。
- ファイルエクスプローラ、ディスクの管理等でドライブが表示されている場合は、そのウィンドウを閉じてから取り外しをおこなってください。

2. 図の手順で、USB2.0ケーブル、電源ケーブルを抜き、本製品を取り外してください。



### 5-2. 本製品の取り外し(Mac OSの場合)

1. ハードディスクのアイコンをゴミ箱に捨てます。

(Mac OS Xの場合)  
・ハードディスクの取り外し



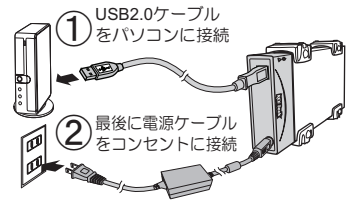
2. USB2.0ケーブル、電源ケーブルの順でケーブルを抜き、本製品を取り外してください。(5-1. 2.の図参照)

### 5-3. トレイの交換(Windows/Mac OS共通)

1. 本製品の取り外し作業をおこなってください。  
⇒Windowsの場合は **5-1**.参照 Mac OSの場合は **5-2**.参照

2. トレイの交換をおこないます。

3. 図の手順で、USB2.0ケーブル、電源ケーブルを接続してください。



## 6 ユーティリティのアンインストール

※ユーティリティを削除する必要がある場合のみ、実行してください。

### 6-1. Windows Vista/XP/2000の場合

1. 【スタート】→【コントロールパネル】→【★】を開いてください。  
★Windows Vistaは、【プログラムのアンインストール】(クラシック表示では【プログラム機能】)  
★Windows XPは、【プログラムの追加と削除】  
★Windows 2000は、【アプリケーションの追加と削除】

2. 削除するユーティリティを選択し、【削除】(Windows Vistaは【アンインストール】)をクリックします。

削除するユーティリティ

- ・フォーマットユーティリティ ⇒ 【RATOC Format Utility】を選択
- ・温度監視ユーティリティ ⇒ 【RATOC HDD Temperature Monitor】を選択

※ 温度監視ユーティリティがタスクトレイに常駐している場合は、アンインストールする前に、アイコンを右クリックし【終了】を選択します。



3. 以降は、画面の指示に従って操作します。

### 6-2. Windows Me/98SEの場合

1. 【スタート】→【コントロールパネル】→【アプリケーションの追加と削除】を開きます。  
2. 【U2FK1】を選択し【追加と削除】をクリックします。  
3. 以降は、画面の指示に従って操作します。

## 7 オプション品のご案内

オプション品のご注文は、ラトックダイレクトにて承ります。

<http://rps.ratocsystems.com/>

型番	品名 (REX-Dockシリーズ専用 交換用トレイ)
RD-35MR1ALG	交換用トレイ (アルミ・ライトグレー)
RD-35MR1ABK	交換用トレイ (アルミ・ブラック)
RD-35MR1	交換用トレイ (アイボリー) ※1 ※2
RD-35MR1BK	交換用トレイ (ブラック) ※1 ※2
RD-35MR1WH	交換用トレイ (スノーホワイト) ※1
RD-35MR1SV	交換用トレイ (シルバー)

RD-35MR1LG 交換用トレイ (ライトグレー) ※1 ※2

※1 お得な2個入りセットもあります。  
 ※2 お得な5個入りセット(トレイ用紙製5段ラック付)もあります。



交換用トレイ  
(材質: アルミ・ABS)



交換用トレイ  
(材質: ABS)

型番	品名 (ケーブル・アクセサリ)
RCL-USB2-01	USB2.0対応ケーブル 約100cm
RSO-AC2C-20	ACアダプタ
RD-ST1-4	クリアスタンド
RSD-PR5BK	トレイ用紙製5段ラック
RSD-35HC	トレイ用ハードケース



トレイ用  
ハードケース

型番	品名 (USB2.0ホストインターフェイス)
REX-CBU2X	USB2.0 CardBus PC Card
REX-PCIU3	USB2.0 PCI Board (外部3ポート)
REX-PCIU4	USB2.0 PCI Board (外部4ポート)



REX-CBU2X



REX-PCIU3



REX-PCIU4

## 8 お問い合わせ

### 8-1. 本製品に関するお問い合わせ

本製品に関するご質問がございましたら、下記弊社サポートセンターまでお問い合わせください。

お問い合わせの際には、巻末の「質問用紙」に必要事項をご記入のうえ、下記FAX番号までお送りください。折り返し、電話またはFAX、メールにて回答いたします。なお、ご質問に対する回答は下記営業時間内とさせていただきますのでご了承ください。また、ご質問の内容によりましては弊社にてテスト/チェックなどをおこなう関係上、回答までに時間を要する場合がございますので、予めご了承くださいませようお願い申し上げます。

ラトックシステム株式会社 サポートセンター

〒556-0012 大阪市浪速区敷津東1-6-14 朝日なんばビル  
 TEL 大阪:06-6633-0190 東京:03-5207-6410  
 FAX:06-6633-3553 (FAXは24時間受付)

営業時間 月曜～金曜 10:00～13:00、14:00～17:00  
 土曜・日曜・祝日及び弊社指定の休日を除く

ホームページで最新の情報をお届けしております。  
 またホームページ上からのご質問・お問い合わせも可能です。  
<http://www.ratocsystems.com/>

### 8-2. 修理について

万一故障した場合は、本製品に添付の保証書記載内容に基づいて修理いたします。故障と思われる症状が発生した場合は、まず本書を参照し、接続や設定が正しくおこなわれているかどうかご確認ください。現象が改善されない場合は、弊社ホームページの下記アドレス「修理について」を参照し、弊社修理センター宛に製品をお送りください。また修理に関してご不明な点がございましたら、弊社サポートセンターまでご相談ください。

〈製品送付先〉 ラトックシステム株式会社 修理センター  
 〒556-0012  
 大阪市浪速区敷津東1-6-14 朝日なんばビル  
 TEL:06-6633-0190

〈送付頂くもの〉 ・本製品の保証書の原本  
 ・製品  
 ・質問用紙  
 (本書巻末の「質問用紙」に現象を明記してください。)

〈送付方法〉 宅急便など、送付の控えが残る方法でお送りください。弊社への修理品の送料は、送り主様のご負担ください。返送の費用は、弊社が負担いたします。輸送中の事故に関しては、弊社はいかなる責任も負いかねますので、ご了承ください。

〈修理費用〉 保証書に記載の保証期間・条件のもと、有償となる場合があります。詳細は保証書をご覧ください。

修理についてのご案内

<http://www.ratocsystems.com/services/repair/contents.html>

## 8-3. プロダクトキーについて

弊社では、プロダクトキーと呼ばれる16桁の認証コードを、1製品につき1個発行しています。プロダクトキーは、製品に添付されている保証書のシリアル番号欄に製品シリアル番号とともに印字されています。

(例) Product Key: NMft-DWQC-XtYg-Q8MA

このプロダクトキーは、正規ユーザであるかどうかの認証が必要な場合に認証キーとして使用されます。詳しくは、弊社Webサイト( <http://p-key1.ratocsystems.com/> )をご覧ください。



ご注文の際、プロダクトキーが必要なオプションもありますので、紛失しないように大切に保管してください。  
 (プロダクトキーは再発行されません。)

## 9 一般仕様

型番	U2-IFK1、U2-IFK1W
名称	USB2.0トレイ接続キット【U2-IFK1】 USB2.0 外付け3.5インチHDケース【U2-IFK1W】
接続コネクタ	【対PC】: USB2.0/USB1.1(Series B 端子) 【対HD (U2-IFK1W)】: IDEコネクタ 40ピン、内部電源コネクタ 4ピン 【接続キット本体→トレイ接続】: REX-Dock交換用トレイコネクタ
データ転送速度	【対PC】: 480Mbps(High Speed)/12Mbps(Full Speed)(理論値) 【対HD】: 66MB/sec (ATA66) (理論値)
電源電圧	+5V (ACアダプタより供給)
動作環境	+温度: 0~55℃、湿度: 20~80% (ただし結露しないこと)
外形寸法	接続キット本体: 118mm(W)×42mm(L)×37mm(H) (突起部含まず) トレイ(U2-IFK1Wのみ): 117mm(W)×191.7mm(L)×41mm(H) (突起部含まず)
材質	ABS樹脂(筐体)
カラー	接続キット本体: シルバー トレイ(U2-IFK1Wのみ): ライトグレー
保証期間	1年間

ACアダプタ	入力: AC 100-240V/1.5A、50-60Hz	
電源仕様	出力: DC 5V/2A、12V/2A (2出力)	

U2-IFK1/U2-IFK1W ユーザーマニュアル 2008年9月 第5.0版  
 ©RATOC Systems, Inc. U2-IFK1-MAN50-0809

### U2-IFK1/U2-IFK1W 質問用紙

(第5.0版)

ラトックシステム株式会社 サポートセンター宛

FAX: 06-6633-3553

お手数ですが、拡大コピーの上必要事項を記入して、FAXでお送りください。

氏名			
会社・学校	※法人登録の方のみ		
部署・所属	※法人登録の方のみ		
住所	〒		
TEL		FAX	
メールアドレス			
製品型番	U2-IFK1・U2-IFK1W	シリアル番号	
購入店名			
購入年月日			

パソコン機種	メーカー名	型番
使用OS		
接続ハードディスク	メーカー名	型番
USBホストインターフェイス	メーカー名	型番
質問内容		

提供いただいたお客様の個人情報は、サポート目的のみに使用し、他の目的には使用しません。  
 弊社の個人情報取り扱いに関する詳細は、弊社ホームページをご覧ください。  
<http://www.ratocsystems.com/info/privacy.html>