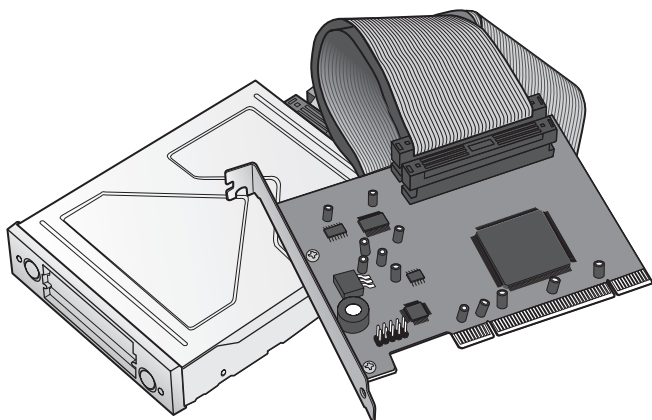


PCIバス接続 16bit PC カードアダプタ

# REX-PCICA2

## ユーザズマニュアル

2007年6月 第3.0版



本製品を正しく安全にお使いいただくため  
ご使用前に必ず本書をよくお読みください。

ラトックシステム株式会社

 **RATOC Systems, Inc.**

〈ご注意〉

1. 本書の著作権はラトックシステム株式会社にあります。
  2. 本書の内容につきましては万全を期して作成しておりますが、万一不審な点や誤りなどお気づきになりましたらご連絡お願い申し上げます。
  3. 本書の運用により生じた結果の影響については、いかなる責任も負いかねますので、予めご了承ください。
  4. 本書の一部または全部を無断で使用・複製することはできません。
  5. 本書の内容は、将来予告なく変更する場合があります。
- “REX”は株式会社リコーが商標権を所有しておりますが、弊社はその使用許諾契約により本商標の使用が認められています。
  - Windowsは米国マイクロソフト社の米国およびその他の国における登録商標です。
  - その他本書に記載されている商品名/社名などは、各社の商標または登録商標です。なお本書では、™、®マークは明記しておりません。

# 目次

● 安全にご使用いただくために	2
<b>1</b> はじめに	3
-1. 動作環境	3
-2. 内容物の確認	3
-3. 対応PCカード	4
-4. 使用上の注意	4
<b>2</b> セットアップ	5
-1. 本製品が使えるようになるまでの手順	5
-2. Winrouteのインストール	5
-3. ハードウェアの装着	6
-4. ドライバのインストールと確認	8
-1. Windows Vistaの場合	8
-2. Windows XPの場合	9
-3. Windows Meの場合	9
-4. Windows 2000の場合	10
-5. Windows 98SEの場合	10
<b>3</b> PCカードの使用	13
-1. PCカードの挿入	13
-2. PCカードの取り外し	13
<b>4</b> アンインストール	14
-1. Windows Vistaの場合	14
-2. Windows XPの場合	15
-3. Windows Me/2000/98SEの場合	16
-4. Winrouteの削除	17
<b>5</b> お問い合わせ・ユーザ登録	18
-1. 本製品に関するお問い合わせ	18
-2. プロダクトキーについて	18
-3. ユーザ登録	19
-4. 修理について	19
<b>6</b> 一般仕様	20
● REX-PCICA2 質問用紙	

## 安全にご使用いただくために

本製品は安全に充分配慮して設計を行っていますが、誤った使い方をすると火災や感電などの事故につながり大変危険です。ご使用の際は、警告/注意事項を必ず守ってください。

### 表示について

この取扱説明書は、次のような表示をしています。表示の内容をよく理解してから本文をお読みください。



**警告**

この表示を無視して誤った取扱いをすると、火災や感電などにより、人が死亡または重傷を負う可能性がある内容を示しています。



**注意**

この表示を無視して誤った取扱いをすると、感電やその他の事故により、人が負傷または物的損害が発生する可能性がある内容を示しています。



**警告**

- 製品の分解や改造等は、絶対に行わないでください。
- 無理に曲げる、落とす、傷つける、上に重い物を載せることは行わないでください。
- 製品が水・薬品・油等の液体によって濡れた場合、ショートによる火災や感電の恐れがあるため、使用しないでください。



**注意**

- 本製品は電子機器ですので、静電気を与えないでください。
- ラジオやテレビ、オーディオ機器の近く、モーターなどのノイズが発生する機器の近くでは誤動作することがあります。必ず離してご使用ください。
- 高温多湿の場所、温度差の激しい場所、チリやほこりの多い場所、振動や衝撃の加わる場所、スピーカ等の磁気を帯びた物の近くで保管、使用しないでください。
- 煙が出たり異臭がする場合は、直ちにパソコンや周辺機器の電源を切り、電源ケーブルもコンセントから抜いてください。
- 本製品は、医療機器、原子力機器、航空宇宙機器、輸送機器など人命に関わる設備や機器、及び高度な信頼性を必要とする設備や機器での使用は意図されておりません。これらの設備、機器制御システムに本製品を使用し、本製品の故障により人身事故/火災事故/その他の障害が発生した場合、いかなる責任も負いかねます。
- 万一の事態に備えて、本製品をご使用になる前にパソコンのハードディスクや本製品に使用するハードディスク内に保存されているデータやプログラムのバックアップをおこなうことを推奨します。ハードディスクが破損したことによる損失、逸失利益等が発生した場合でも、いかなる責任も負いかねます。
- 取り付け時、鋭い部分で手を切らないよう、充分注意して作業をおこなってください。
- 配線を誤ったことによる損失、逸失利益等が発生した場合でも、いかなる責任も負いかねます。

# 1

## はじめに

この度は本製品をお買い上げいただき、誠にありがとうございます。末永くご愛用賜りますようお願い申し上げます。

本書は本製品の導入ならびに運用方法を説明したマニュアルです。正しく安全にお使いいただくため、ご使用前に必ず本書をよくお読みください。また、お読みになった後も本書は大切に保管してください。

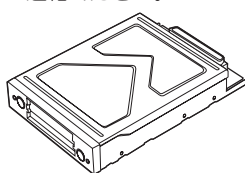
### 1-1. 動作環境

- ◆ 対応OS：Windows Vista/XP/Me/2000/98SE
- ◆ 対応機種：PCIスロットおよび3.5インチもしくは5インチベイを装備したWindowsPC

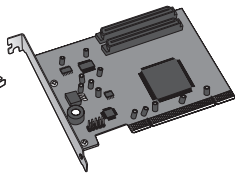
### 1-2. 内容物の確認

パッケージの中に下記の物がすべて揃っているかご確認ください。

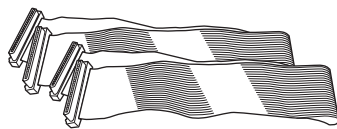
万一不足がありましたら、お手数ですが弊社サポートセンターまたは販売店までご連絡ください。



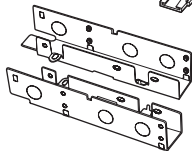
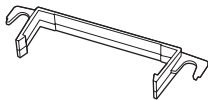
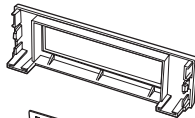
● 3.5インチ  
PCカードドライブ



● PCIボード



● 接続ケーブル×2本



溝の幅が狭い  
ミリネジ × 8本

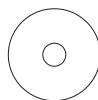
※取付ネジはミリネジのみ使用します。  
インチネジやワッシャーが添付されている場合  
がありますが使用しません。

● 5インチベイ取付キット(取付ネジ付)

※※ 白箱の中に入っています ※※



● ユーザーズマニュアル  
(本書)



● ソフトウェア  
CD-ROM



● 保証書

## 1 -3. 対応PCカード

各種16bit PCカード

(3.3V PCカード、5V PCカード、3.3V/5V両用PCカードに対応)

- ◆通信カード 無線LANカード (IEEE802.11b)  
データ通信カード/モバイル通信カード/LANカード/モデムカード
- ◆メモ리카ード ハードディスクカード/フラッシュATAカード/マイクロドライブ※1  
コンパクトフラッシュ※1/スマートメディア※1/  
メモリースティック※1/SDカード※1/MMC※1
- ◆その他 SCSIカード/各種CF+カード※1

※1 使用するには別途アダプタPCカードが必要です。

※TypeⅢカード2枚の同時使用はできません。

※CardBus PCカード、ZV対応のPCカード、マルチファンクションPCカード、SRAMカードは使用できません。

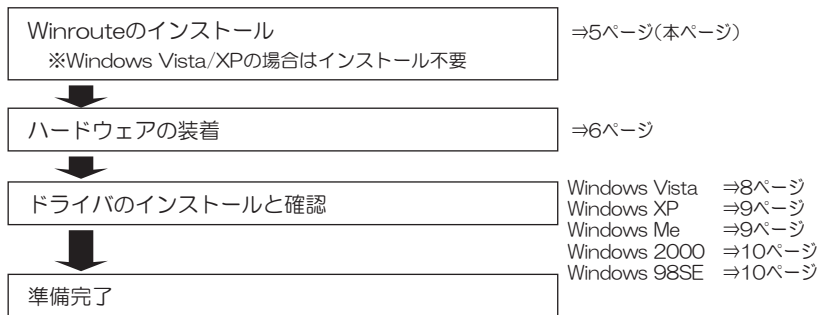
※ご使用になるPCカードの対応OSについては、各PCカードメーカーにご確認ください。

## 1 -4. 使用上の注意

- 本製品以外のPCカードアダプタとの併用はできません。
- マルチプロセッサ、Dual CPUには対応していません。
- SOTEC PC STATION M760、COMPAQ PROLINEA590、COMPAQ DESKTOP EN/EDシリーズ、DELL OptiPlex GXPro、DELL OptiPlex GXシリーズ(Windows 2000プレインストールモデル)、DELL Precision 3xxシリーズ(Windows 2000プレインストールモデル)、Gateway 7xxシリーズでは使用できません。
- 次のマザーボードでは使用できません。  
ASUSTeK P3Cシリーズ、GIGABYTE GA-7ZXR、nForce/nForce2/nForce3シリーズチップセット搭載マザーボード、ATI RADEON Xpress 200チップ搭載マザーボード
- クロックアップ等の改造を行ったパソコンでは使用できない場合があります。
- フルタワー型のパソコンなど、PCIスロットとフロントベイの位置によりケーブル長不足で接続できない場合があります。
- サーバ専用機では使用できない場合があります。
- Windows Me/98SEでご使用の場合、一部の機種で初めて小型メモ리카ードを使用する際にデバイスマネージャで各デバイスをリムーバブルに設定する必要があります。
- ご使用前に最新のBIOSへアップデートをおこなってください。
- 本製品の運用を理由とする損失、逸失利益等の請求につきましては、いかなる責任も負いかねますので、予めご了承ください。
- 製品改良のため、将来予告なく外觀または仕様の一部を変更する場合があります。
- 本製品は日本国内仕様となっており、海外での保守及びサポートは行っておりません。
- 本製品を廃棄するときは地方自治体の条例に従ってください。条例の内容については各地方自治体にお問い合わせください。
- 本製品の保証や修理に関しましては、添付の保証書に内容を明記しております。必ず内容をご確認の上、大切に保管してください。

## 2 セットアップ

### 2-1. 本製品が使えるようになるまでの手順



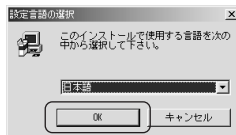
### 2-2. Winrouteのインストール

#### ⚠ 注意

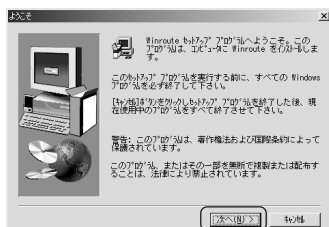
Windows Vista/XPの場合はインストール不要 ⇒6ページ **2-3.**「ハードウェアの装着」へ進んでください。  
※OS標準の IRQルーティングドライバを使用します。

Windows Me/2000/98SEの場合は、ハードウェアをパソコンに取り付ける前にインストールをおこなってください。

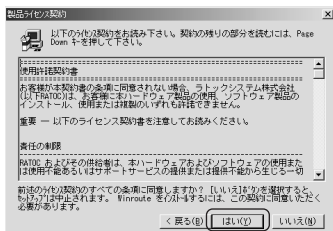
1. 製品添付のCD-ROMをパソコンのCDドライブに挿入してください。
2. 【CDドライブ】を開き【Setup.exe】をダブルクリックしてください。
3. 使用する言語(日本語)を選択し、【OK】をクリックしてください。



4. “Winrouteセットアッププログラムへようこそ。”の画面が表示されます。  
【次へ】をクリックしてください。

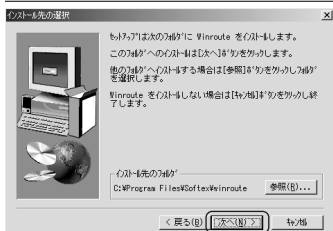


5. “製品ライセンス契約”画面が表示され  
ます。同意される場合【はい】をクリッ  
クしてください。

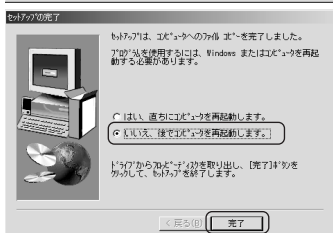


6. インストール場所を確認する画面が  
表示されます。【次へ】をクリックして  
ください。

※別フォルダを指定する場合は、【参照】を  
クリックしてインストールするフォルダ  
を指定してください。



7. “いいえ、後でコンピュータを再起動し  
ます”を選択し、【完了】をクリックして  
ください。

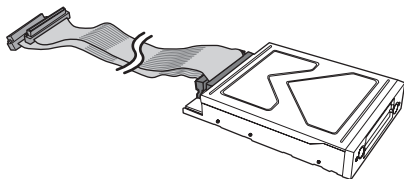


8. Windowsを終了し、パソコンの電源を  
切ります。

本ページ **2**-3.「ハードウェアの装着」へ進んでください。

## **2**-3. ハードウェアの装着

1. パソコンの電源が切れていることを確認してください。
2. PCカードドライブに接続ケーブルを接続します。

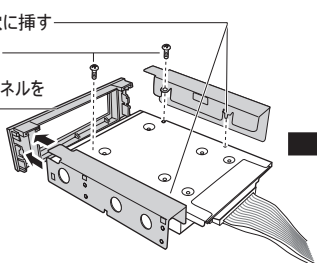




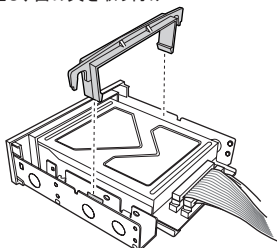
3. 5インチベイに取り付ける場合は、PCカードドライブに5インチベイ取付キットを取り付けます。

PCカードドライブを裏返し、部品を取り付け

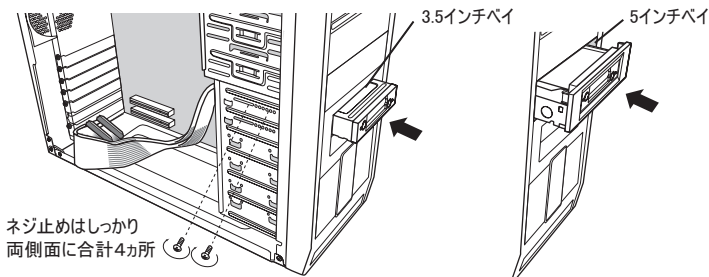
- ①先端を穴に挿す
- ②ネジ止め
- ③フロントパネルを取り付け



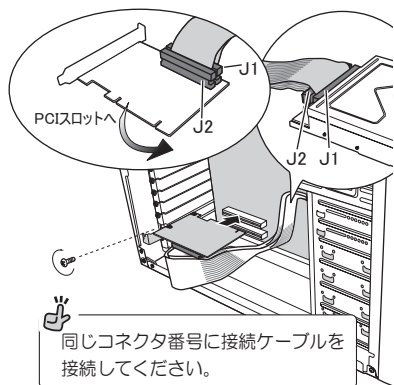
表に返し、留め具を取り付け



4. 3.5インチベイまたは5インチベイにPCカードドライブを取り付けます。



5. PCIボードに接続ケーブルを接続後、PCIスロットにPCIボードを取り付けます。



**!** 注意

- スロットに対し、ボードが傾いた状態で装着し利用すると、本製品やパソコン本体が破損する恐れがあります。
- 金色の接触部がソケットに完全に見えなくなるまで挿入してください。
- 図示のように、ブラケットは必ずネジ止めをしてください。
- 取り付け時、鋭い部分で手を切らないよう、充分注意して作業をおこなってください。

8ページ **2**-4.「ドライバのインストールと確認」へ進んでください。

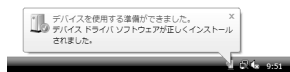
## 2-4. ドライバのインストールと確認

下記OS別に、インストール手順が異なります。各ページへ、進んでください。

- 2-4-1. Windows Vista ⇒8ページ(本ページ)
- 2-4-2. Windows XP ⇒9ページ
- 2-4-3. Windows Me ⇒9ページ
- 2-4-4. Windows 2000 ⇒10ページ
- 2-4-5. Windows 98SE ⇒10ページ

### 2-4-1. Windows Vistaの場合

1. パソコンを起動すると、自動的にドライバがインストールされます。

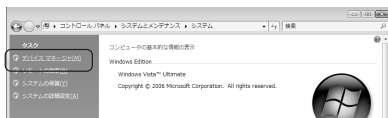


2. 【スタート】→【コンピュータ】を開いてください。  
※以下、「デバイスマネージャ」の開き方(一例)を説明します。

3. コマンドバーから【システムのプロパティ】をクリックしてください。



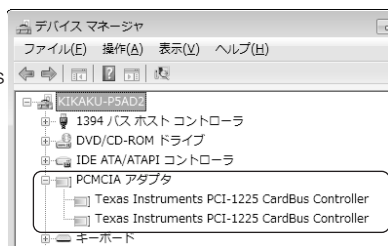
4. タスクから【デバイスマネージャ】をクリックしてください。



5. 次のメッセージが表示された場合は、【続行】をクリックしてください。



6. 【デバイスマネージャ】の画面から、【PCMCIAアダプタ】をダブルクリックし、【Texas Instruments PCI-1225 CardBus Controller】が2つ登録されていることを確認してください。



表示されない場合は、6ページ2-3に戻り、PCI ボードを確実に取り付けてください。

7. 以上で、本製品のセットアップは完了です。  
PCカードを挿入し使用してください。

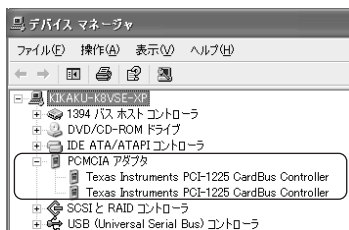
使い方は、13ページ3「PCカードの使用」を参照ください。

## 2-4-2. Windows XPの場合

1. パソコンを起動すると、自動的にドライバがインストールされます。
2. 【スタート】→【コントロールパネル】(→【パフォーマンスとメンテナンス】)→【システム】をダブルクリック→“システムのプロパティ”を開いてください。
3. 【ハードウェア】タブをクリックし、【デバイスマネージャ】をクリックしてください。



4. 【デバイスマネージャ】の画面から、【PCMCIAアダプタ】をダブルクリックし、【Texas Instruments PCI-1225 CardBus Controller】が2つ登録されていることを確認してください。



表示されない場合は、6ページ**2-3**に戻り、PCI ボードを確実に取り付けてください。

5. 以上で、本製品のセットアップは完了です。PCカードを挿入し使用してください。

使い方は、13ページ**3**「PCカードの使用」を参照ください。

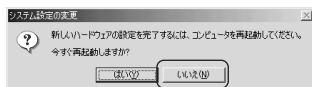
## 2-4-3. Windows Meの場合

1. パソコンを起動すると、新しいハードウェアとして認識され、ウィザードが開始されます。

“適切なドライバを自動的に検索する(推奨)”を選択し、【次へ】をクリックしてください。



2. 【完了】をクリックしてください。
3. 再起動を要求されますが、【いいえ】をクリックしてください。



4. 再度、手順**1.2**の画面が表示されますので、同様の操作をしてください。
5. 再度、再起動を要求されます。【はい】をクリックし、パソコンを再起動してください。

12ページ**2-4-6**、「ドライバのインストール確認(Windows Me/2000/98SE)」へ進んでください。

## 2-4-4. Windows 2000の場合

パソコンを起動すると“設定を有効にするため再起動してください”の旨のメッセージが表示されます。【OK】をクリックし、パソコンを再起動してください。



12ページ 2-4-6. 「ドライバのインストール確認(Windows Me/2000/98SE)」へ進んでください。

## 2-4-5. Windows 98SEの場合

1. パソコンを起動すると、新しいハードウェアとして認識され、ウィザードが始まります。【次へ】をクリックしてください。

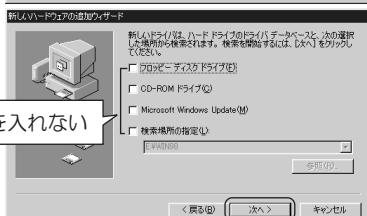


2. “使用中のデバイスに最適なドライバを検索する(推奨)”を選択し、【次へ】をクリックしてください。



3. 検索の指定場所を選択する画面が表示されますが、チェックを入れないで、【次へ】をクリックしてください。

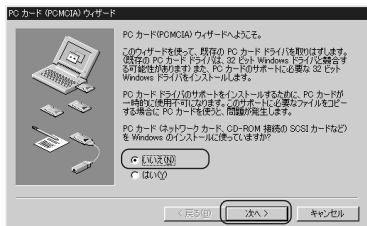
チェックを入れない



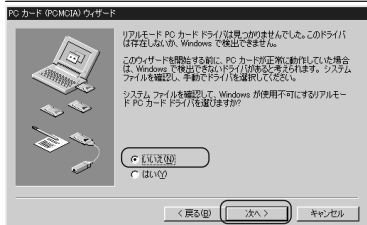
4. ドライバの場所が指定されます。【次へ】をクリックしてください。



5. PCカード ウィザードが表示されます。  
この時点でPCカードドライバは、組み込まれていませんので【いいえ】を選択し、【次へ】をクリックしてください。



6. ここでも、リアルモードのPCカードドライバは、組み込まれていませんので【いいえ】を選択し、【次へ】をクリックしてください。



7. 【完了】をクリックし、PCカード ウィザードを終了してください。

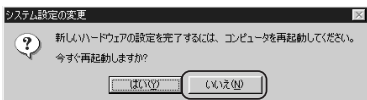
※ディスクの挿入画面が表示された場合、Windows 98SEのCD-ROMをドライブに挿入し【OK】をクリックしてください。



8. 【完了】をクリックし、新しいハードウェアの追加ウィザードを終了してください。



9. 再起動を要求されますが、【いいえ】をクリックしてください。



10. 再度、手順1.から8.の画面が表示されますので、同様の操作をしてください。

11. 再度、再起動を要求されます。  
【はい】をクリックし、パソコンを再起動してください。

12ページ 2-4-6.「ドライバのインストール確認(Windows Me/2000/98SE)」へ進んでください。

## 2-4-6. ドライバのインストール確認(Windows Me/2000/98SE)

※例はWindows 2000の画面です。Windows Me/98SEでは画面が若干異なります。

本製品とドライバが正常にセットアップされたことを確認します。

1. 【スタート】→【設定】→【コントロールパネル】→【システム】をダブルクリックし“**システムのプロパティ**”を開いてください。

2. 下記の手順で“**デバイスマネージャ**”を開いてください。

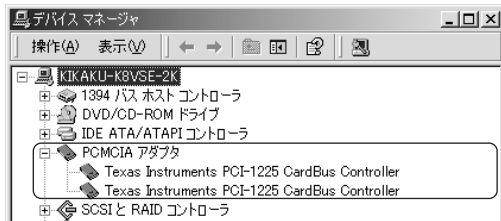
Windows 2000の場合

【ハードウェア】タブをクリックし、【デバイスマネージャ】をクリックしてください。

Windows Me/98SEの場合

【デバイスマネージャ】タブをクリックしてください。

3. 【デバイスマネージャ】の画面から、【PCMCIAアダプタ(Windows Me/98SEはPCMCIAソケット)】をダブルクリックし、【Texas Instruments PCI-1225 Card Bus Controller】が2つ登録されていることを確認してください。



表示されない場合は、6ページ  
2-3に戻り、PCI ボードを確  
実に取り付けてください。

4. Winroute(IRQルーティングドライバ)のバージョンを確認してください。

- ① 製品添付のCD-ROMをパソコンのCDドライブに挿入してください。
- ② 【CDドライブ】をダブルクリックし、【GetDrvVer】フォルダを開いて【GetDrvVer.exe】を実行してください。
- ③ インストールしたコンポーネントのバージョンが表示されます。【OK】をクリックしてください。

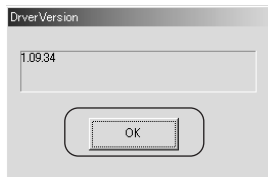
※バージョンは異なる場合があります。



表示されない場合は、16ページ 4-3「アンインストール(Windows Me/2000/98SEの場合)」後、6ページ 2-3に戻り、再度セットアップをおこなってください。



GetDrvVer.exe



5. 以上で、本製品のセットアップは完了です。PCカードを挿入し使用してください。

使い方は、13ページ 3「PCカードの使用」を参照ください。

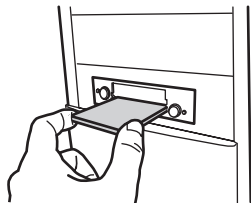
# 3

## PCカードの使用

※画面はWindows 2000の画面です。 Windows Vista/XP/Me/98SEでは画面が若干異なります。

### 3-1. PCカードの挿入

1. パソコンの電源を入れます。
2. PCカードスロットに、PCカードを取り付けます。
3. タスクバーにPCカードアイコンが表示されます。  
以上で、PCカードを使用できます。



Vistaの場合 98SEの場合

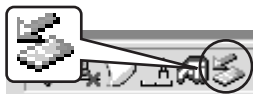


PCカードによっては、別のアイコン(無線LANではアンテナのイラストなど)で表示される場合があります。詳細は、ご使用のPCカードのマニュアルを参照してください。

### 3-2. PCカードの取り出し

パソコンの電源を入れたまま、PCカードをパソコンから取り外すことができます。

1. Windowsタスクバーにある緑色の矢印のついたPCカードアイコンをクリックしてください。



Vistaの場合 98SEの場合



2. 次のようなメッセージが表示されますので、このメッセージを選択してください。



- ご使用のPCカードにより表示メッセージは異なります。
- PCカードによっては、取り外しできないものがあります。詳細は、ご使用のPCカードのマニュアルを参照してください。

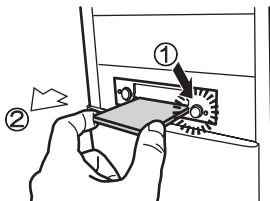


(ハードディスクカードの場合)

3. 【安全に取り外すことができます】のメッセージが表示されますので、イジェクトレバーを押し(①)、PCカードを取り外します(②)。



- パソコンの電源を入れたまま、PCカードを取り付けても問題ありません。
- パソコンの電源を切ってから取り外す場合、上記手順は必要ありません。



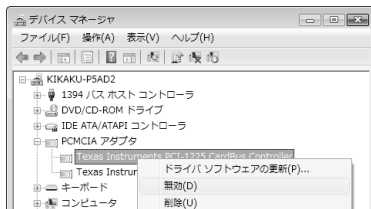
# 4 アンインストール

## 4-1. Windows Vistaの場合

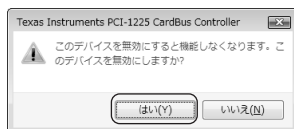
本製品を削除します。

1. 【スタート】→【コンピュータ】を開いてください。
2. コマンドバーから【システムのプロパティ】をクリックしてください。
3. タスクから【デバイスマネージャ】をクリックしてください。
4. 【ユーザーアカウント制御】のメッセージが表示された場合は、【続行】をクリックしてください。

5. 【デバイスマネージャ】の画面から、【PCMCIAアダプタ】をダブルクリック、【Texas Instruments PCI-1225 CardBus Controller】を1つ選択し、右クリックして【無効】を実行してください。

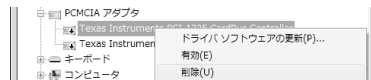


6. 確認画面が表示されます。【はい】をクリックしてください。



7. もう一方の【Texas Instruments PCI-1225 CardBus Controller】も手順5.6.と同じ要領で無効にしてください。

8. 手順5.6.7.と同じ要領で、1つずつ2つのコントローラーの【削除】を実行してください。



確認画面では【OK】をクリックしてください。



9. パソコンの電源を切り、PCIボード、PCカードアダプタを取り外してください。

以上で、削除は完了です。

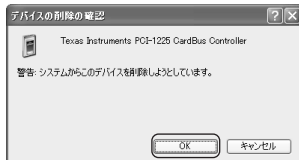


## 4 -2. Windows XPの場合

本製品を削除します。

1. 【スタート】→【コントロールパネル】(→【パフォーマンスとメンテナンス】)→【システム】をダブルクリックし「**システムのプロパティ**」を開いてください。
2. 【ハードウェア】タブをクリックし、【デバイス マネージャ】をクリックしてください。
3. 【デバイスマネージャ】の画面から、【PCMCIAアダプタ】をダブルクリック、【Texas Instruments PCI-1225 CardBus Controller】を1つ選択し、右クリックして【削除】を実行してください。
4. “**デバイスの削除の確認**”画面が表示されます。【OK】をクリックしてください。
5. もう一方の【Texas Instruments PCI-1225 CardBus Controller】も手順**3.4.**と同じ要領で削除してください。
6. パソコンの電源を切り、PCIボード、PCカードアダプタを取り外してください。

以上で、削除は完了です。



## 4 -3. Windows Me/2000/98SEの場合

※画面はWindows 2000の画面です。Windows Me/98SEでは画面が若干異なります。

本製品を削除します。

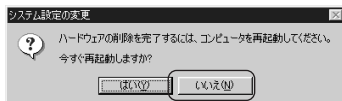
1. 【スタート】→【設定】→【コントロールパネル】→【システム】をダブルクリックし「システムのプロパティ」を開いてください。
2. 下記の手順で“デバイスマネージャ”を開いてください。
  - Windows Me/98SEの場合  
【デバイスマネージャ】タブをクリックしてください。
  - Windows 2000の場合  
【ハードウェア】タブをクリックし、【デバイスマネージャ】をクリックしてください。
3. 【デバイスマネージャ】の画面から、【PCMCIAアダプタ(Windows Me/98SEはPCMCIAソケット)】をダブルクリック、【Texas Instruments PCI-1225 CardBus Controller】を1つ選択し、右クリックして【削除】を実行してください。



4. “デバイスの削除の確認”画面が表示されます。  
【OK】をクリックしてください。



5. もう一方の【Texas Instruments PCI-1225 CardBus Controller】も手順3.4.の要領で削除してください。
6. 再起動を促すメッセージが表示された場合は、【はい】をクリックしてください。  
続いてWinroute(IRQLルーティングドライバ)の削除をおこないます。



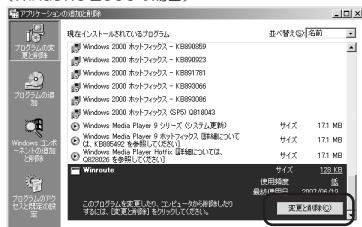
17ページ **4**-4. 「Winrouteの削除」へ進んでください。

## 4 -4. Winrouteの削除

16ページ 4-3.「Windows Me/2000/98SEの場合」の作業後におこなってください。

1. 【スタート】→【コントロールパネル】→【アプリケーションの追加と削除】を開いてください。
2. 【Winroute】を選択し、【変更と削除】をクリックしてください。  
(Windows Me/98SEは【追加と削除】をクリック)

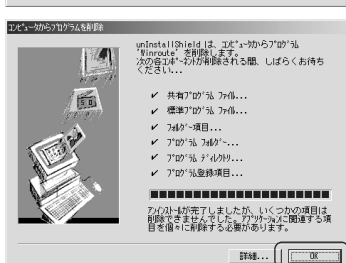
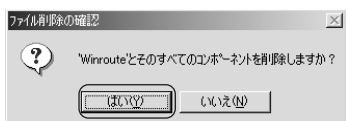
(Windows 2000の場合)



(Windows Me/98SEの場合)



3. 確認画面が表示されますので【はい】をクリックしてください。
4. Winrouteの削除が完了すれば、【OK】をクリックしてください。



5. 再起動を促すメッセージが表示されます。【OK】をクリックしてください。



6. パソコンの電源を切り、PCIボード、PCカードアダプタを取り外してください。

以上で削除は完了です。

# 5

## お問い合わせ・ユーザ登録

### 5-1. 本製品に関するお問い合わせ

本製品に関するご質問がございましたら、下記弊社サポートセンターまでお問い合わせください。お問い合わせの際には、巻末の「質問用紙」に必要事項をご記入のうえ、下記FAX番号までお送りください。折り返し、電話またはFAX、メールにて回答いたします。なお、ご質問に対する回答は下記営業時間内とさせていただきますのでご了承ください。また、ご質問の内容によりましては弊社にてテスト/チェック等を行う関係上、回答までに時間を要する場合がございますので、予めご了承くださいませようお願い申し上げます。

#### ラトックシステム株式会社 サポートセンター

〒556-0012 大阪市浪速区敷津東1-6-14 朝日なんばビル  
TEL 大阪:06-6633-6766 東京:03-5207-6420  
FAX:06-6633-3553 (FAXは24時間受付)

営業時間 月曜～金曜 10:00～13:00、14:00～17:00  
土曜・日曜・祝日及び弊社指定の休日を除く

ホームページで最新の情報をお届けしております。  
またホームページ上からのご質問・お問い合わせも可能です。

<http://www.ratocsystems.com/>

### 5-2. プロダクトキーについて

弊社では、プロダクトキーと呼ばれる16桁の認証コードを、1製品につき1個発行しています。プロダクトキーは、製品に添付されている保証書のシリアル番号欄に製品シリアル番号とともに印字されています。

(例) Product Key: NMft-DWQC-XtYg-Q8MA

このプロダクトキーは、正規ユーザであるかどうかの認証が必要な場合に認証キーとして使用されます。プロダクトキーによる認証を行う場合は、プロダクトキーのみでユーザ認証を行い、ユーザ登録のような個人情報の登録が無くてもダウンロードの実行が可能となります。

詳しくは、弊社Webサイト (<http://p-key1.ratocsystems.com/>) をご覧ください。



ご注文の際、プロダクトキーが必要なオプションもありますので、紛失しないように大切に保管してください。

## 5-3. ユーザ登録

ユーザ登録は、下記URLより行うことができます。

<https://regist.ratocsystems.com/>

## 5-4. 修理について

万一故障した場合は、本製品に添付の保証書記載内容に基づいて修理いたします。故障と思われる症状が発生した場合は、まず本書を参照し、接続や設定が正しく行われているかどうかご確認ください。現象が改善されない場合は、弊社ホームページの下記アドレス「修理について」を参照し、弊社修理センター宛に製品をお送りください。また修理に関してご不明な点がありましたら、弊社サポートセンターまでご相談ください。

〈製品送付先〉 ラトックシステム株式会社 修理センター  
〒556-0012 大阪市浪速区敷津東1-6-14 朝日なんばビル  
TEL:06-6633-6766

〈送付頂くもの〉 ・本製品の保証書の原本  
・製品  
・質問用紙（本書巻末の「質問用紙」に現象を明記してください。）

〈送付方法〉 宅急便等、送付の控えが残る方法でお送りください。  
弊社への修理品の送料は、送り主様にご負担ください。返送の費用は、弊社が負担いたします。  
輸送中の事故に関しては、弊社はいかなる責任も負いかねますので、ご了承ください。

〈修理費用〉 保証書に記載の保証期間・条件のもと、有償となる場合があります。詳細は保証書をご覧ください。

修理についてのご案内

<http://www.ratocsystems.com/services/repair/contents.html>

型番	REX-PCICA2	
名称	PCIバス接続 16bit PCカードアダプタ	
対応OS	Windows Vista/XP/Me/2000/98SE	
対応機種	PCIスロットおよび3.5インチもしくは5インチベイを装備したWindowsPC	
バスインターフェイス	32ビットPCIバス (PCI Local Bus 2.1準拠)	
PCカードコントローラ	TI PCI1225	
カードスロット数	2スロット (Type I /Type II カードを2枚、もしくはType I /Type II カードとType III カードの同時使用可能) ※ Type IIIカード2枚の同時使用はできません。	
対応PCカード	各種16bit PCカード (3.3V PCカード、5V PCカード、3.3V/5V両用PCカードに対応)	
	通信カード	無線LANカード (IEEE802.11b) データ通信カード/モバイル通信カード/LANカード/モデムカード
	メモリカード	ハードディスクカード/フラッシュATAカード/マイクロドライブ <sup>※1</sup> コンパクトフラッシュ <sup>※1</sup> /スマートメディア <sup>※1</sup> / メモリースティック <sup>※1</sup> /SDカード <sup>※1</sup> /MMC <sup>※1</sup>
	その他	SCSIカード/各種CF+カード <sup>※1</sup>
電源電圧	5V (PCIバスより供給)	
動作環境	温度：0～40℃、湿度：20～80% (但し結露しないこと)	
外形寸法	3.5インチPCカードドライブ本体：101mm(W)×183mm(L)×25mm(H) PCIボード：89mm(W)×120mm(L)、接続ケーブル：約440mm	
重量	約4415g (PCIボード、PCカードドライブ、接続ケーブル)	
製品内容	3.5インチPCカードドライブ、PCIボード、接続ケーブル×2本、 5インチベイ取付キット (取付ネジ付)、セットアップディスク (CD-ROM) ユーザズマニュアル、保証書	
添付ソフトウェア	IRQLルーティングドライバ (Windows Me/2000/98SE) ※Windows Vista/XPではOS標準のドライバを使用	
保障期間	1年間	

※1 使用するには別途アダプタPCカードが必要です。

- CardBus PCカード、ZV対応のPCカード、マルチファンクションPCカード、SRAMカードは使用できません。
- ご使用になるPCカードの対応OSについては、各PCカードメーカにご確認ください。
- 本製品以外のPCカードアダプタとの併用はできません。
- マルチプロセッサ、Dual CPUには対応していません。
- SOTEC PC STATION M760、COMPAQ PROLINEA590、COMPAQ DESKTOP EN/EDシリーズ、DELL OptiPlex GXPro、DELL OptiPlex GXシリーズ(Windows 2000プレインストールモデル)、DELL Precision 3xxシリーズ(Windows 2000プレインストールモデル)、Gateway 7xxシリーズでは使用できません。
- 次のマザーボードでは使用できません。  
ASUSTeK P3Cシリーズ、GIGABYTE GA-7ZXR、nForce/nForce2/nForce3シリーズチップセット搭載マザーボード、ATI RADEON Xpress 200チップ搭載マザーボード
- クロックアップ等の改造を行ったパソコンでは使用できない場合があります。
- フルタワー型のパソコンなど、PCIスロットとフロントベイの位置によりケーブル長不足で接続できない場合があります。
- サーバ専用機では使用できない場合があります。
- Windows Me/98SEでご使用の場合、一部の機種で初めて小型メモリカードを使用する際にデバイスマネージャで各デバイスをリムーバブルに設定する必要があります。
- ご使用前に最新のBIOSへアップデートをおこなってください。
- 製品改良のため、将来予告なく外觀または仕様の一部を変更する場合があります。
- 本製品は日本国内仕様となっており、海外での保守及びサポートは行っておりません。





古紙配合率100%再生紙を使用しています



Trademark of American Soybean Association

大豆油インキを使用しています

©RATOC Systems, Inc. All rights reserved.  
Printed in Japan