

REX-PCI51-V

16Bit PC Card PCI Adapter

ユーザーズマニュアル

2002 年 07 月

第 1.0 版



ラトックシステム株式会社

目 次

第一章 ご使用になる前に	1
1-1. はじめに	1
1-2. 使用上の注意事項	1
1-3. 梱包内容の確認	3
第二章 インストレーション	4
2-1. Windows XP のセットアップ方法	4
(1)ハードウェアの装着	4
(2)インストールの確認	4
2-2. Windows Me/2000/98SE のセットアップ方法	5
(1)セットアップの実行	5
(2) ハードウェアの装着	6
(3) ドライバのインストール	6
(3-1) Windows Me の場合	6
(3-2) Windows 2000 の場合	7
(3-3) Windows 98SE の場合	7
(4) ドライバのインストール確認	10
(4-1) Windows Me/98SE のインストール確認	10
(4-2) Windows 2000 のインストール確認	11
第三章 補遺	13
(1) アンインストール方法	13
(2) ドライバの更新方法	14

第一章 ご使用になる前に

この章では、本製品の特徴並びに製品仕様について説明します。

1-1. はじめに

このたびは、REX-PCI51-V PC Card Adapter をご購入いただきましてありがとうございます。REX-PCI51-V はデスクトップパソコンの PCI スロットにインターフェイスボードを装着し、3.5 インチフロントベイに 16 ビット PC カードドライブを取り付けて使用します。また、5 インチベイへの取り付けも可能なように、5 インチベリアダプタキットも製品に標準添付しています。PCI バスのプラグアンドプレイアーキテクチャにより、リソース等のインストレーションは自動で行われます。



本製品は Microsoft Windows XP / Windows Me(Millennium Edition) / Windows 2000 / Windows 98 SE(Second Edition)対応です。本パッケージおよび弊社ホームページに対応記載されていない PC カードの使用については、お客様の責任にてご使用願います(サポートは受け付け可能ですが、基本的にサポート対象外となります。動作不可の場合もありますので予めご了解願います)。






本製品取付け前に以下の点をご確認ください。

- 1) PC の BIOS は最新のものをご使用ください。
- 2) OS の Service Pack は最新のものをご使用ください。

1-2. 使用上の注意事項

このユーザズマニュアルには、あなたや他の人々への危害や財産への損害を未然に防止し、本製品を安全にお使いいただくために、守っていただきたい事項が示されています。表記と記号の意味を理解してからお読みください。

本文中の記号説明

 警告	この表示を無視して、誤った取り扱いを行うと人が死亡または重傷を負う可能性が想定される内容を示しています。
 注意	この表示を無視して、誤った取り扱いを行うと人が負傷を負う可能性が想定される内容および物的損害が想定される内容を示しています。
 注意事項	この表示は、本製品を取り扱う上での注意事項や制限事項を示しています。



警告

1. ボードの分解や改造等は絶対に行わないでください。また、無理に曲げる、落とす、傷つける、上に重いものをのせることは行わないでください。
2. パソコン本体の電源をオンのまま、ボードの抜き差しをしないでください。
3. 煙が出たり、変な臭いがする場合は、直ちにパソコンや周辺機器の電源を切り、電源ケーブル等もコンセントから抜いてください。その後必ず、販売店または弊社サポートセンターまでご連絡ください。
4. ボードが濡れた場合、ショートによる火災や感電のおそれがあるため使用しないでください。その後必ず、販売店または弊社サポートセンターまでご連絡ください。



注意

1. ボードは電子機器ですので静電気を与えないようにしてください。故障するおそれがあります。
2. ラジオやテレビ、オーディオ機器の近くでは高周波の信号により、ノイズを与え誤動作することがあります。
3. モータなどノイズを発生する機器の近くでは誤動作することがありますので、必ず離してご使用ください。
4. 本製品（ソフトウェアを含む）は、日本国内仕様です。日本国外で使用された場合の責任は負いかねます。
5. 本製品は、医療機器、原子力機器、航空宇宙機器、輸送設備など人命に関わる設備や機器、および高度な信頼性を必要とする設備、機器での使用は意図されておりません。これらの設備、機器制御システムに本製品を使用し、本製品の故障により人身事故、火災事故などが発生しても弊社ではいかなる責任も負いかねます。
6. 本製品を保管する場合、故障の原因となりますので次のような場所での保管は避けてください。
直射日光の当たる場所や異常に温度が高くなる場所、暖房器具等の近く、温度差の激しい場所、ほこりや湿気の多い場所、振動や衝撃の加わる場所



注意事項

1. 本書の内容については、将来予告なしに変更することがあります。
2. 本書の内容につきましては万全を期して作成しましたが、万一ご不審な点や誤りなどお気づきになりましたらサポートセンターまでご連絡願います。
3. 本製品および本製品添付のマニュアルに記載されている会社名および製品名は、各社の商品または登録商標です。
4. 本製品の運用を理由とする損失、免失利益などの請求につきましては、いかなる責任も負いかねますので予めご了承願います。

1-3. 梱包内容の確認

本製品をご利用になる前に、全ての製品が揃っていることをご確認願います。
万一、不足の品がございましたら、お手数ですが弊社サポートセンターまでご連絡願います。

梱包内容一覧

内 容	個 数	備 考
REX-PCI51-V PCI ボード	1 枚	
REX-PCI51-V PC カードドライブ	1 個	
フラットケーブル	2 本	
5 インチベイケース	1 個	
5 インチベイ取付用ネジ	4 本	
サポートソフトウェア CD-ROM	1 枚	
製品マニュアル	1 冊	
ハードウェア保証書	1 枚	
ご愛用者登録はがき	1 枚	

第二章 インストール

この章では、本製品のインストール方法について説明します。Windows XP をご利用の方は 2-1、Windows Me、Windows 2000、Windows 98SE をご利用の方は 2-2 に沿ってセットアップを行います。

2-1. Windows XP のセットアップ方法

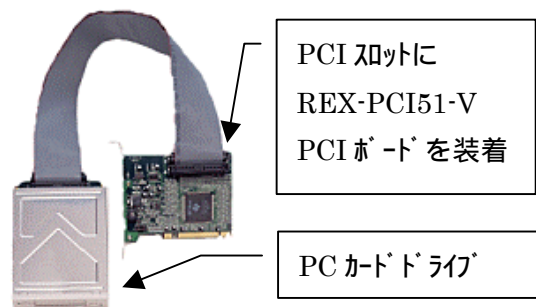


Windows XP では OS 標準の IRQ ルーティングドライバを使用しますので、添付のサポートウェア CD-ROM は使用しません。CD-ROM 内の SETUP.EXE を実行しないでください。

(1) ハードウェアの装着

PCI スロットに REX-PCI51-V PCI ボードを挿入し、PC カードドライブをパソコンのフロントベイに取り付けます。PCI ボードと PC カードドライブをフラットケーブルで接続してください。

取り付け終了後、パソコンを起動します。



(2) インストールの確認

[マイ コンピュータ]->[コントロール パネル]->[システム]をクリックし、[ハードウェア]タブを選択後、[デバイスマネージャ]ボタンをクリックします。インストールが正常に行われていれば、[Texas Instruments PCI-1225 CardBus Controller]が二つ表示されます。それぞれをダブルクリックし、[リソース]タブを選択します。

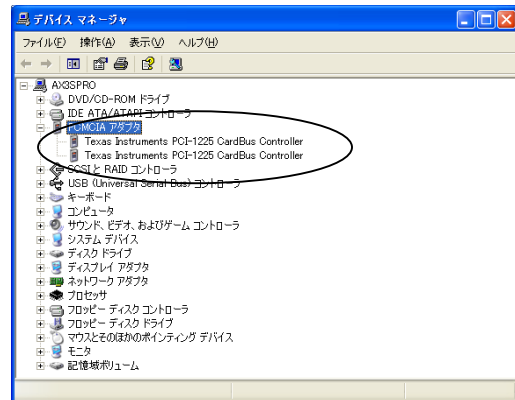


図 2-1

スロット 1 とスロット 2 のリソース割り当て状況を確認します。競合するデバイスに[競合なし]と表示されていればインストールに問題はありません。[メモリの範囲][I/O 範囲][IRQ]の値はご利用の環境により異なります。右図の例と同じである必要はありません。

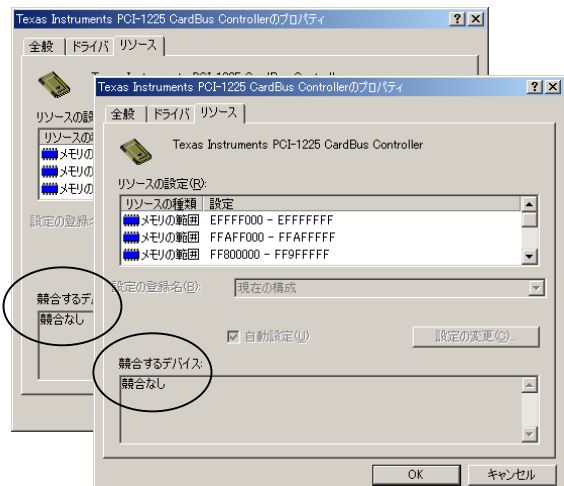


図 2-2

2-2. Windows Me/2000/98SE のセットアップ方法

Windows Me、Windows 2000、Windows 98SE をご利用の方のインストール作業手順は、下記のようになります。



Windows Me/2000/98SE ではハードウェアの装着前に、添付のサポートウェア CD-ROM よりセットアップを実行します。(下のステップ(1))

- (1) セットアップの実行
- (2) ハードウェアの装着
- (3) ドライバのインストール
- (4) ドライバのインストール確認

以下、順を追って説明致します。

(1) セットアップの実行

REX-PCI51-V PCI ボードをパソコンに取付ける前に、サポートソフトウェア CD-ROM のセットアッププログラムを実行します。

マイコンピュータを開いて、サポートソフトウェア CD-ROM にあるセットアッププログラム SETUP.EXE を起動します。最初に表示されるダイアログで [Next >] ボタンをクリックする前に、現在実行中のプログラムは全て終了してください。他のプログラムの終了確認後、[Next >] ボタンをクリックして次に進みます。

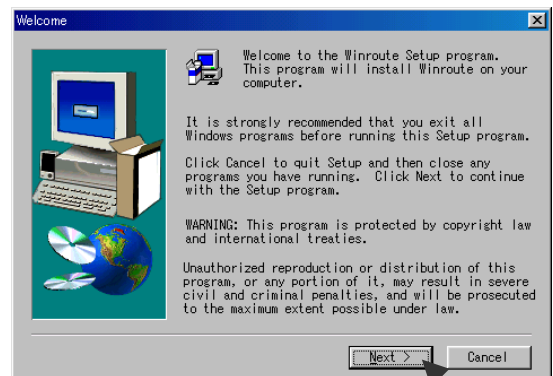


図 2-3(一部画面が異なる場合があります)

次にライセンス内容が表示されます。同意される場合 [Yes] ボタンをクリックして次に進みます。

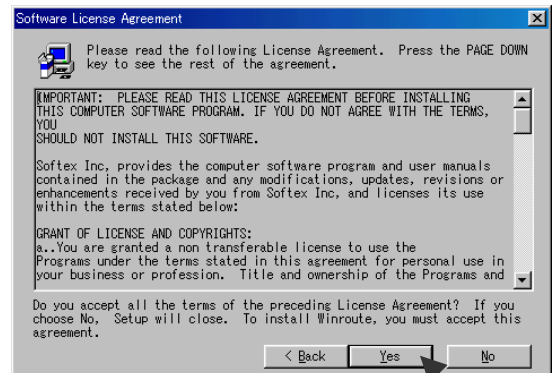


図 2-4(一部画面が異なる場合があります)

次にソフトウェアをインストールするフォルダを決めます。変更が必要な場合は [Browse...] ボタンをクリックしてフォルダを選択します。フォルダ確認後、 [Next >] ボタンをクリックして次に進みます。

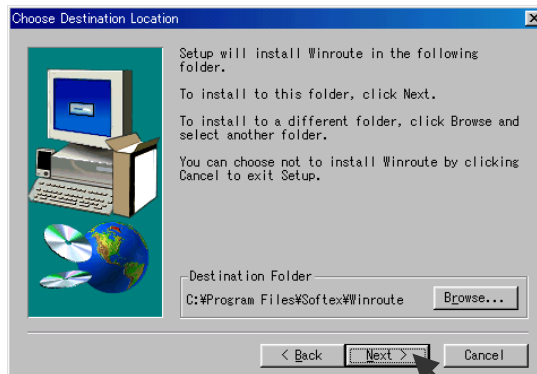


図 2-5(一部画面が異なる場合があります)

以上でセットアップを終了します。

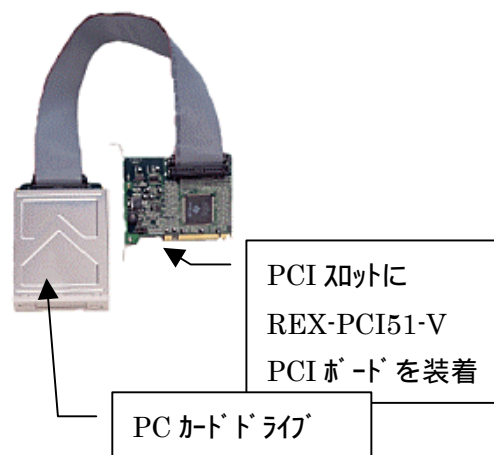
「No, I will restart my computer later.」を選択後、 [Finish] ボタンをクリックします。「スタート」ボタンから「Windows の終了」をクリックし、「終了」を選択後、パソコンの電源をオフにします。



図 2-6(一部画面が異なる場合があります)

(2)ハードウェアの装着

PCI スロットに REX-PCI51-V PCI ボードを挿入し、PC カードドライブをパソコンのフロントベイに取り付けます。PCI ボードと PC カードドライブをフラットケーブルで接続してください。取り付け終了後、パソコンを起動します。



(3)ドライバのインストール

Windows Me をご利用の方は、(3-1)Windows Me の場合
Windows 2000 をご利用の方は、(3-2) Windows 2000 の場合
Windows 98SE をご利用の方は、(3-3) Windows 98SE の場合
へお進みください。

(3-1)Windows Me の場合

ハードウェアの装着後パソコンを起動すると、新しいハードウェアの追加ウィザードが起動します。「適切なドライバを自動的に検出する(推奨)」を選択し、 [次へ >] をクリックして次に進みます。

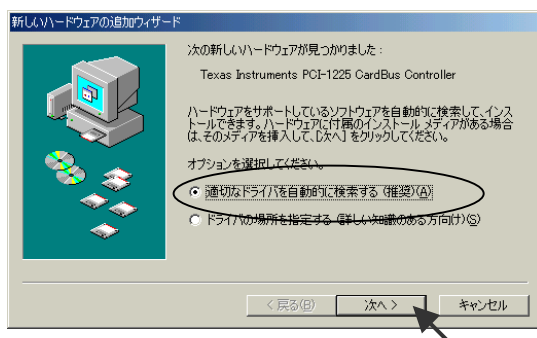


図 2-7

「新しいハードウェアのインストールが完了しました。」と表示されますので、[完了]をクリックします。再起動を要求されますので、「いいえ」をクリックします。再度、図 2-7 の画面が起動しますので、と同様の操作を行います。

再び、再起動を要求されますので、今度は「はい」をクリックし、パソコンを再起動してください。

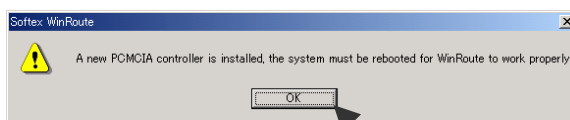
インストールが正常に行われたかどうか確認するために、(4-1) Windows Me/98SE のインストール確認へお進みください。



図 2-8

(3-2)Windows 2000 の場合

ハードウェアの装着後パソコンを起動すると、「設定を有効にするため再起動してください」の旨のメッセージが表示されますので、[OK]ボタンをクリックし、パソコンを再起動してください。インストールが正常に行われたかどうか確認するために、(4-2) Windows 2000 のインストール確認へお進みください。



(一部画面が異なる場合があります)

図 2-9

(3-3)Windows 98SE の場合

ハードウェアの装着後パソコンを起動すると、新しいハードウェアの追加ウィザードが起動します。「次へ >」をクリックして次に進みます。

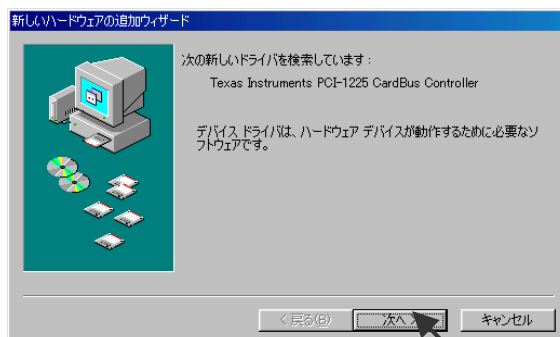


図 2-10

「使用中のデバイスに最適なドライバをに検索する(推奨)」を選択し、[次へ >]をクリックします。

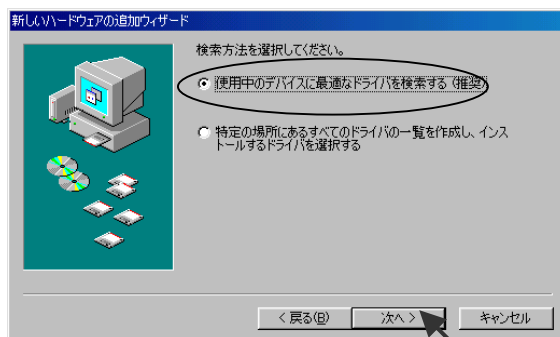


図 2-11

全てのチェックボックスを空欄にし、[次へ >] をクリックします。

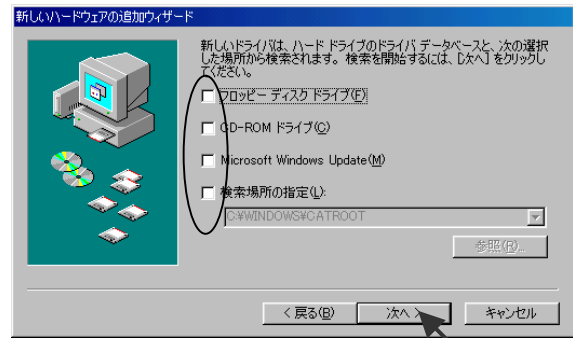


図 2-12

「次のデバイス用のドライバファイルを検索します。Texas Instruments PCI-1225 CardBus Controller」の画面では、そのまま[次へ >] をクリックして次に進みます。

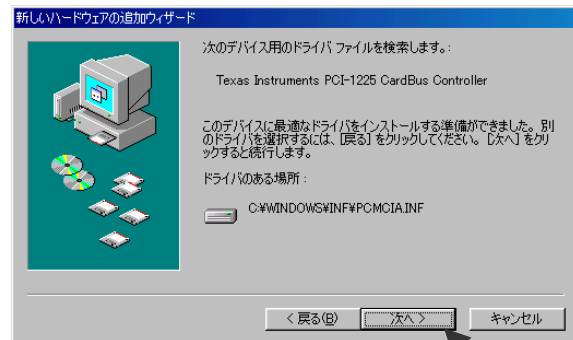


図 2-13

PC カード(PCMCIA)ウィザードが起動されます。この時点で PC カードドライバは、組み込まれていませんので「いいえ」を選択して、[次へ >] をクリックします。

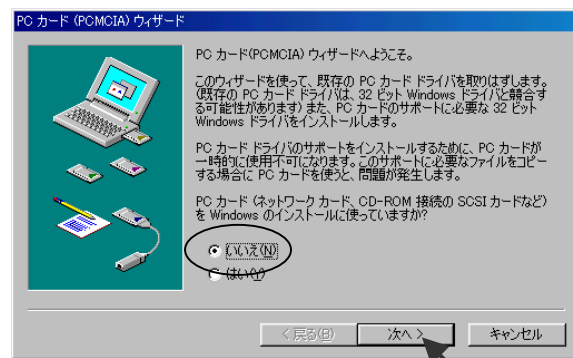


図 2-14

ここでも、リアルモードの PC カードドライバは組み込まれていませんので「いいえ」を選択して、[次へ >] をクリックします。

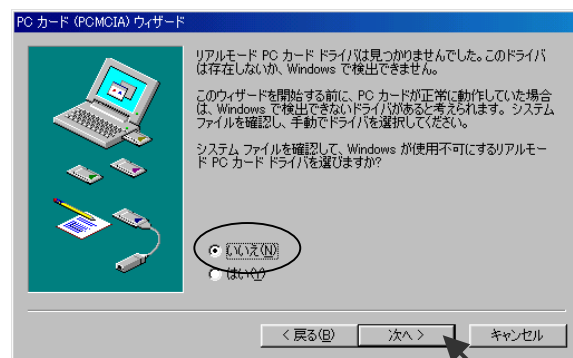


図 2-15

「完了」をクリックして PC カードウィザードを終了してください。



図 2-16

「必要なソフトウェアがインストールされました」と表示されますので、「完了」をクリックしてください。再び、図 2-10 の画面が起動します。同様の操作を行いインストール作業を進めると、図 2-10 図 2-11 図 2-12 図 2-13 図 2-17 の順にインストール画面が表示されます。最後に再起動を要求されますので、「はい」ボタンをクリックし、パソコンを再起動してください。

インストールが正常に行われたかどうか確認するために、(4-1) Windows Me/98SE のインストール確認へお進みください。

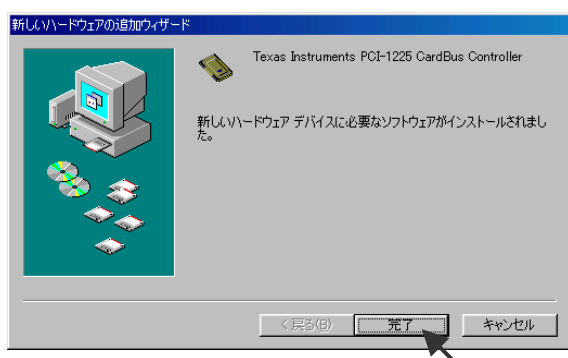


図 2-17

(4) ドライバのインストール確認

(4-1) Windows Me/98SE のインストール確認

[マイ コンピュータ]->[コントロール パネル]->[システム]をクリックし、右図のように[デバイス マネージャ]タブを表示します。インストールが正常に行われていれば、[Texas Instruments PCI-1225 CardBus Controller]が二つ表示されます。それぞれ、スロット1とスロット2に相当します。[プロパティ]ボタンをクリックし、[リソース]タブを選択します。



図 2-18

スロット1とスロット2のリソース割り当て状況を確認します。競合するデバイスに[競合なし]と表示されていることをご確認ください。[メモリの範囲][I/O 範囲][IRQ]の値はご利用の環境により異なります。右図の例と同じである必要はありません。

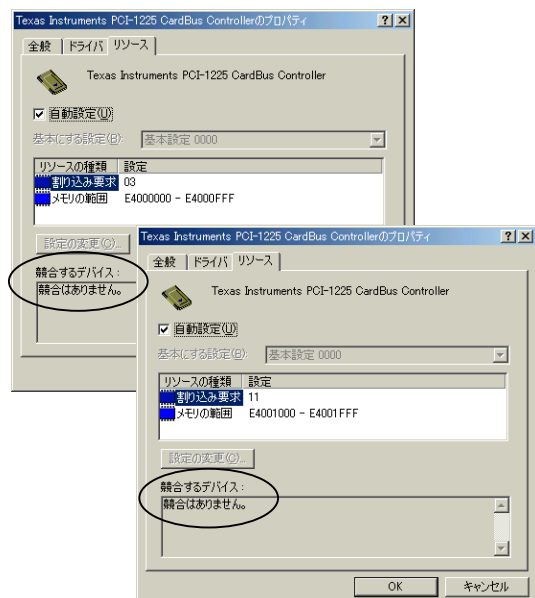


図 2-19

添付の CD-ROM にある [GetDrvVer] フォルダを開いて GetDrvVer.exe を実行してください。インストールしたコンポーネントのバージョンが表示されます。以上でインストールの確認作業は終了です。(一部画面が異なる場合があります)

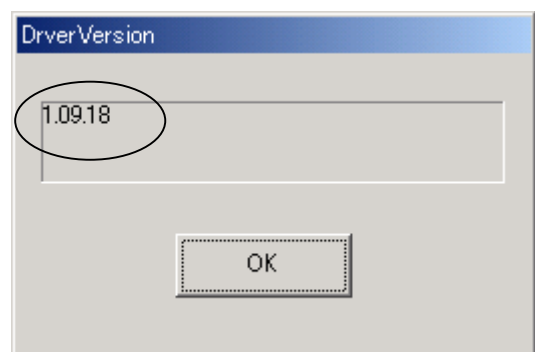


図 2-20(一部画面が異なる場合があります)
上の例では、コンポーネントのバージョンは 1.09.18 です。
このバージョンと異なる場合があります。

(4-2)Windows 2000 のインストール確認

[マイ コンピュータ]->[コントロール パネル]->[システム]をクリックし、[ハードウェア]タブを選択後、[デバイスマネージャ]ボタンをクリックします。インストールが正常に行われていれば、[Texas Instruments PCI-1225 CardBus Controller]が二つ表示されます。それぞれをダブルクリックし、[リソース]タブを選択します。

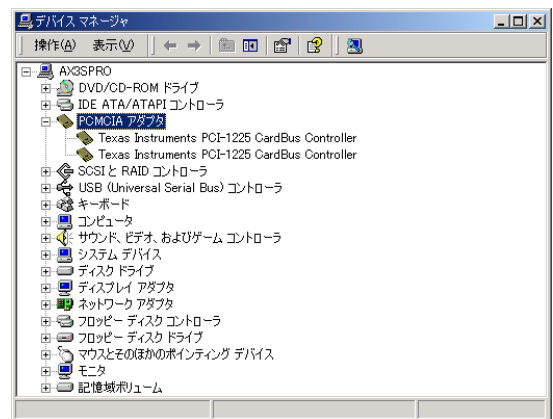


図 2-21

スロット1とスロット2のリソース割り当て状況を確認します。競合するデバイスに[競合なし]と表示されていることをご確認ください。[メモリの範囲][I/O 範囲][IRQ]の値はご利用の環境により異なります。右図の例と同じである必要はありません。

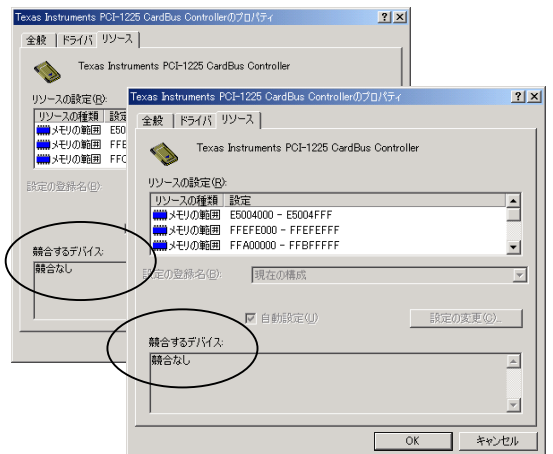


図 2-22

デバイスマネージャの[表示]メニューから[非表示のデバイスの表示]を選択します。

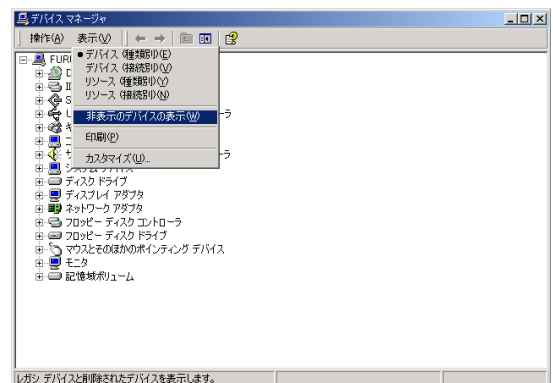


図 2-23

[プラグアンドプレイではないドライバ]をダブルクリックして、[WinRoute]の文字列があることを確認後、[WinRoute]の文字列をダブルクリックしてください。

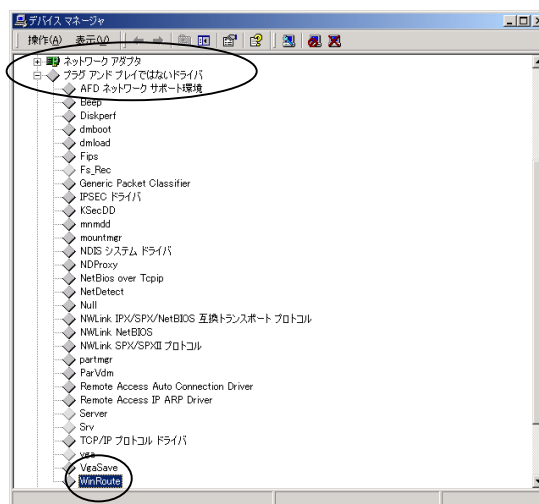


図 2-24

デバイスの状態の欄に、[このデバイスは正常に動作しています。]と表示されていることをご確認ください。

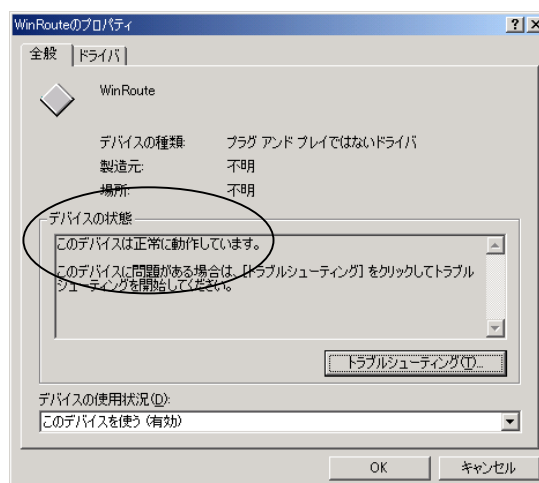


図 2-25

添付の CD-ROM にある [GetDrvVer] フォルダを開いて GetDrvVer.exe を実行してください。インストールしたコンポーネントのバージョンが表示されます。以上でインストールの確認作業は終了です。(一部画面が異なる場合があります)

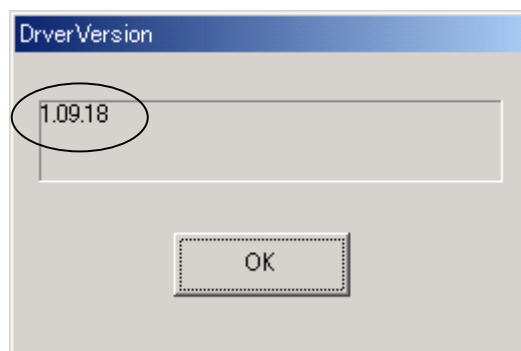


図 2-26(一部画面が異なる場合があります)
上の例では、コンポーネントのバージョンは 1.09.18 です。
このバージョンと異なる場合があります。

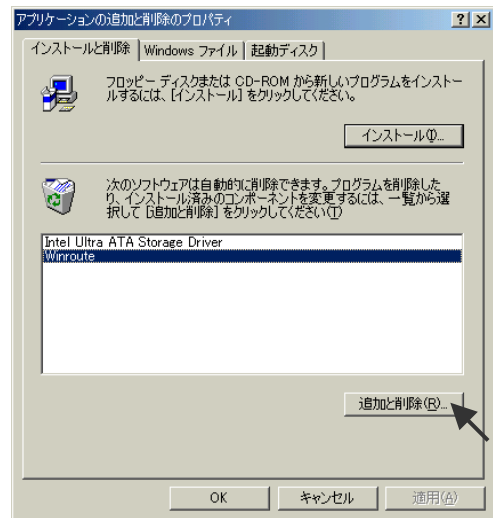
第三章 補遺

この章では、インストールしたコンポーネントのアンインストール方法や新しいコンポーネントが弊社よりリリースされたときの更新方法について説明します。

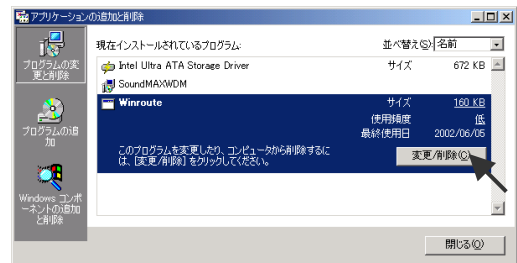
(1) アンインストール方法

ステップ(1)セットアップの実行でインストールしたコンポーネントを削除したい場合には、下記の手順に従ってアンインストールしてください。(Windows Me/2000/98SE のみ)

[マイ コンピュータ]->[コントロール パネル]->[アプリケーションの追加と削除]をクリックし、 [Winroute]を選択します。
[追加と削除]ボタン(Windows Me/98SE の場合)または、[変更/削除]ボタン(Windows 2000 の場合)をクリックしアンインストールを行います。



(Windows Me/98SE の画面: 図 3-1)



(Windows 2000 の画面: 図 3-2)

“Winroute を削除しますか?”のメッセージが表示されますので、「はい」ボタンをクリックします。

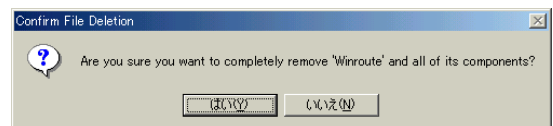


図 3-3

Winroute の削除を終えると、「OK」ボタンをクリックします。

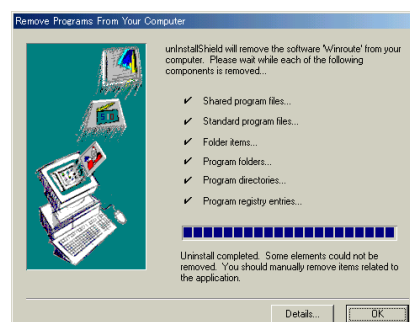


図 3-4

「Winroute の削除を終えたので、再起動してください」の旨のメッセージが表示されますので、「OK」ボタンをクリックし、パソコンを再起動します。以上でアンインストール作業は終了です。

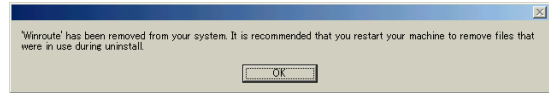


図 3-5

(2) ドライバの更新方法

弊社ホームページ等から新しいバージョンのドライバを入手した場合のドライバ更新方法は、下記の手順になります。(Windows Me/2000/98SE のみ)

前ページの(1)アンインストール方法に記載された方法に従って、アンインストールを実行してください。アンインストール後、再起動してください。

入手した新しいセットアッププログラムを実行させ、画面に従ってインストールします。

RATOC REX-PCI51-V 質問用紙

(拡大コピーの上ご記入ください)

下記ユーザ情報をご記入願います。

法人登録の方のみ	会社名・学校名				
	所属・部署				
氏名					
住所	〒				
TEL		FAX		E-Mail	
製品型番	REX-PCI51-V	シリアル			
販売店名			購入年月日		

下記パソコン環境情報をご記入願います。

パソコン機種名	
ご利用の OS	Windows XP Windows Me(Millennium Edition) Windows 2000 Windows 98 SE(Second Edition)
ご利用の PC カード	
質問内容 :	
添付資料 :	

サポートセンターへのお問い合わせ

技術的なご質問やご相談の下記窓口を用意していますのでご利用ください。

☛ サポート窓口

ラトックシステム株式会社

サポートセンター

〒556-0012 大阪市浪速区敷津東 1-6-14 朝日なんばビル

TEL:06-6633-6766 (代) FAX:06-6633-3553

☛ サポート受付時間

月曜 - 金曜 (祝祭日は除く) AM 10:00 - PM 1:00, PM 2:00 - PM 5:00

また、インターネットのホームページでも受け付けています。

<http://www.ratocsystems.com>



- 1.ご質問はRATOC REX-PCI51-V 質問用紙に内容を記載の上 FAX にて送付願います。
- 2.ご質問に対する回答は上記営業時間内の処理となりますのでご了承ください。
- 3.ご質問の内容によりましてはテスト・チェック等の関係上、時間がかかる場合もございますので予めご了承ください。

トラブルシューティング(補足)

この度は弊社製品をお買い上げ頂き、誠にありがとうございます。
本補足文書は、マニュアルに記載できなかったトラブルシューティングについて記載されていますので合わせてご覧ください。

Q.ATA 仕様のメモリカード使用しています。正常にインストール出来たようですが、マイコンピュータにドライブ名が表示されません。

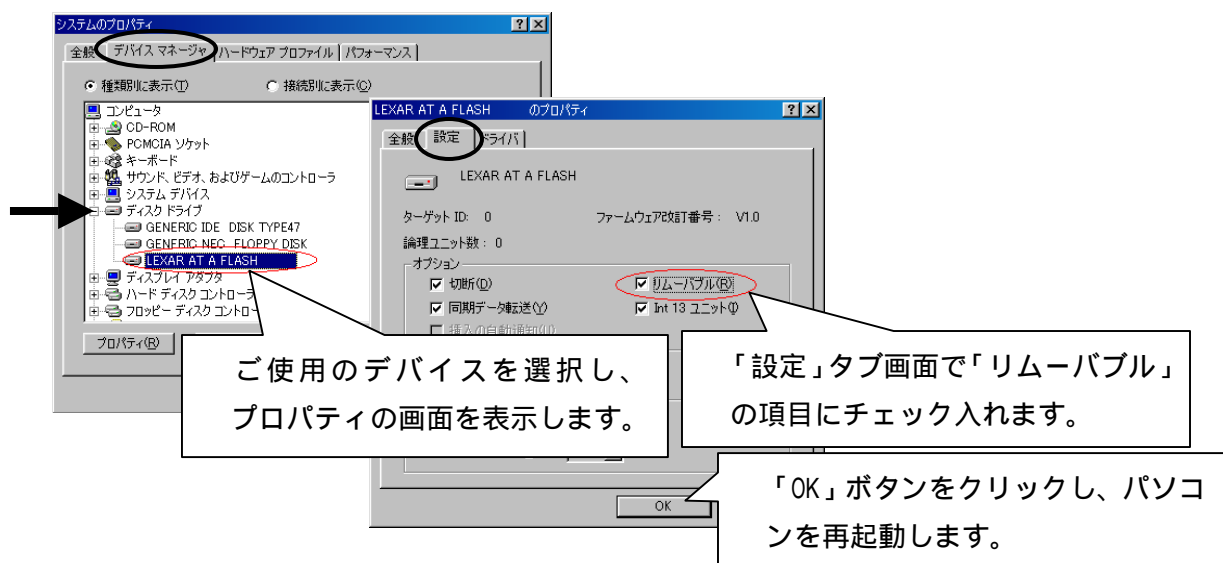
A.Windows 98SE/Me で発生する可能性があります。

この場合、以下の設定を行ってください。

「デバイスマネージャ」より「ディスクドライブ」を開き、当該ドライブのデバイスを選択し、そのプロパティを開きます。

「設定」タブにて「リムーバブル」項目にチェック入れます。

「OK」ボタンをクリックし、パソコンを再起動します。



Q.『DiskDrive を構成出来ません。詳細に関してはイベントログを確認してください』と表示され、インストールを失敗しました。

A.PC カードを挿し直すか、ドライバの再インストール、またその両方を行ってください。
このとき、デバイスマネージャの「ディスクドライブ」にデバイス名が表示されない場合がありますが、問題なくご使用頂けます。

Q.Windows Me で「PCMCIA カードサービス」に『!』がつきます。

A.上下スロットそれぞれで起こる場合があります。パソコンを再起動してください。

Q.Windows 98SE でパソコン起動後、メモリカードを挿入するとマイコンピュータにドライブアイコンが表示されるまで時間が掛かることがあります。

A.最初の挿入時にこの現象が発生(最長 1 分 30 秒程)する場合がありますが、再挿入後は発生しません(上下スロットで発生します)。

Q.メモリカードおよびハードディスク内の MPEG ファイルを Windows Media Player で再生させると音声が出されず、動画も約 3 秒後にストップしてしまいます。

A.Windows Media Player と MPEG ファイルとの組み合わせで確認されております。
他の Player にて再生してください。

Q. 「インストールに失敗しました」と表示され、「その他のデバイス」にカードが登録されてしまいました。

A. Windows 98SE で発生します。「その他のデバイス」に登録されたデバイスのプロパティを開き、「ドライバ」タブより「ドライバの更新」ボタンをクリックし、カードのドライバのインストールを行ってください。



Q. パソコンの起動時や PC カード挿入時にフリーズしたり、PC カード挿入後、音が途切れたりします。

A. リソース(メモリの範囲、IO の範囲や割込み要求)が他のデバイスと競合することが原因です。お手数ですが、他の PCI ボード等を外して(物理的に PCI ボードを抜いたり、BIOS 設定でリソースが競合しないように設定して)ご確認ください。
PC の BIOS の更新や最新ドライバの入手で解消される場合もあります。

Q. PC カードを挿入したまま起動すると、再起動を繰り返し起動することができません。

A. 環境により現象が発生する場合があります。PC カードを外した状態で起動し、起動後、PC カードを挿入してください。

Q. メモリカードのドライブアイコンを開くと、システムの入ったハードディスクの内容が表示されます。

A. PC カードを外して再起動し、起動後、PC カードを挿入してください。

注意

- 動作確認されていない PC カードのサポートは行っておりません。
最新の動作確認済みパソコンおよび PC カードは、弊社ホームページをご覧ください。
(URL <http://www.ratocsystems.com>)
- フルタワー型のパソコンの場合、ケーブル長不足のため接続できない場合があります。
- サーバー専用機ではご使用頂けない場合があります。
- CardBus PC カード、ZV 対応 PC カードおよび 3.3V 専用 PC カードは使用できません。
- マルチファンクションカードは使用できません。