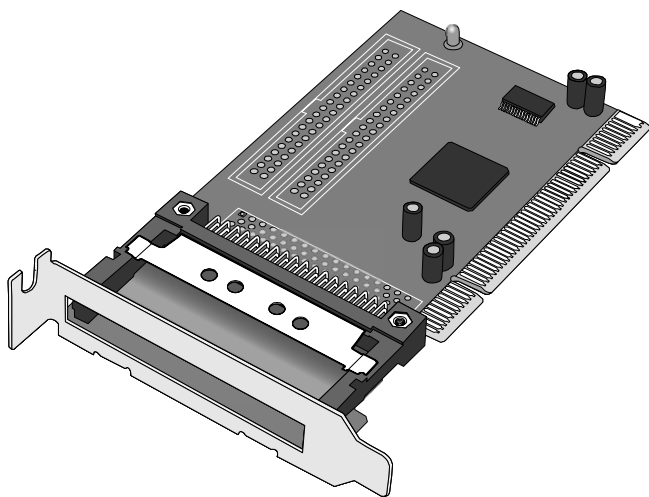


Low Profile PCI 専用
1 スロット CardBus PC カード アダプタ

REX-CBS43

ユーザーズマニュアル

2008 年 7 月 第 3.0 版



本製品を正しく安全にお使いいただくため
ご使用前に必ず本書をよくお読みください。

ラトックシステム株式会社

 **RATOC Systems, Inc.**

<ご注意>

1. 本書の著作権はラトックシステム株式会社にあります。
2. 本書の内容につきましては万全を期して作成しておりますが、万一不審な点や誤りなどお気づきになりましたらご連絡お願い申し上げます。
3. 本書の運用により生じた結果の影響については、いかなる責任も負いかねますので、予めご了承ください。
4. 本書の一部または全部を無断で使用・複製することはできません。
5. 本書の内容は、将来予告なく変更する場合があります。

- “REX” は株式会社リコーが商標権を所有しておりますが、弊社はその使用許諾契約により本商標の使用が認められています。
- Windows は米国マイクロソフト社の米国およびその他の国における登録商標です。
- その他本書に記載されている商品名/社名などは、各社の商標または登録商標です。なお本書では、TM、®マークは明記しておりません。

目次

●	安全にご使用いただくために	2
1	はじめに	3
	-1. 動作環境	3
	-2. 内容物の確認	3
	-3. 各部の名称	3
	-4. 対応PCカード	4
	-5. 使用上の注意	4
2	セットアップ (Windows Vista/XP)	5
	-1. ハードウェアの装着	5
	-2. インストールの確認 (Windows Vista)	6
	-3. インストールの確認 (Windows XP)	8
3	セットアップ (Windows 2000)	9
	-1. セットアップの実行	9
	-2. ハードウェアの装着	11
	-3. ドライバのインストール	11
	-4. インストールの確認	12
4	PCカードの使用	13
	-1. PCカードの挿入	13
	-2. PCカードの取り外し	13
5	アンインストール	14
	-1. Windows Vistaの場合	14
	-2. Windows XPの場合	15
	-3. Windows 2000の場合	15
6	お問い合わせ	17
	-1. 本製品に関するお問い合わせ	17
	-2. プロダクトキーについて	17
	-3. 修理について	18
7	一般仕様	19
●	REX-CBS43 質問用紙	

安全にご使用いただくために

本製品は安全に充分配慮して設計をおこなっていますが、誤った使い方をすると火災や感電などの事故につながり大変危険です。ご使用の際は、警告/注意事項を必ず守ってください。

表示について

この取扱説明書は、次のような表示をしています。表示の内容をよく理解してから本文をお読みください。



警告

この表示を無視して誤った取扱いをすると、火災や感電などにより、人が死亡または重傷を負う可能性がある内容を示しています。



注意

この表示を無視して誤った取扱いをすると、感電やその他の事故により、人が負傷または物的損害が発生する可能性がある内容を示しています。



警告

- 製品の分解や改造等は、絶対におこなわないでください。
- 無理に曲げる、落とす、傷つける、上に重い物を載せることはおこなわないでください。
- 製品が水・薬品・油等の液体によって濡れた場合、ショートによる火災や感電の恐れがあるため、使用しないでください。



注意

- 本製品は電子機器ですので、静電気を与えないでください。
- ラジオやテレビ、オーディオ機器の近く、モーターなどのノイズが発生する機器の近くでは誤動作することがあります。必ず離してご使用ください。
- 高温多湿の場所、温度差の激しい場所、チリやほこりの多い場所、振動や衝撃の加わる場所、スピーカ等の磁気を帯びた物の近くで保管、使用しないでください。
- 煙が出たり異臭がする場合は、直ちにパソコンや周辺機器の電源を切り、電源ケーブルもコンセントから抜いてください。
- 本製品は、医療機器、原子力機器、航空宇宙機器、輸送機器など人命に関わる設備や機器、及び高度な信頼性を必要とする設備や機器での使用は意図されておりません。これらの設備、機器制御システムに本製品を使用し、本製品の故障により人身事故/火災事故/その他の障害が発生した場合、いかなる責任も負いかねます。
- 万一の事態に備えて、本製品をご使用になる前にパソコンのハードディスクや本製品に使用するハードディスク内に保存されているデータやプログラムのバックアップをおこなうことを推奨します。ハードディスクが破損したことによる損失、逸失利益等が発生した場合でも、いかなる責任も負いかねます。
- 取り付け時、鋭い部分で手を切らないよう、充分注意して作業をおこなってください。
- 配線を誤ったことによる損失、逸失利益等が発生した場合でも、いかなる責任も負いかねます。

1 はじめに

この度は REX-CBS43 をお買い上げいただき、誠にありがとうございます。末永くご愛用賜りますようお願い申し上げます。

本書は REX-CBS43 の導入ならびに運用方法を説明したマニュアルです。正しく安全にお使いいただくため、ご使用前に必ず本書をよくお読みください。また、お読みになった後も本書は大切に保管してください。

1 -1. 動作環境

◆対応 OS : Windows Vista/XP/2000 ※Windows Vista/XP は 64 ビット版にも対応。

◆対応機種 : Low Profile PCI スロットを装備した以下の機種
・ Windows PC

※ 標準サイズの PCI スロットでは使用できません。

※ マルチプロセッサ、Dual CPU には対応していません。

※ クロックアップ等の改造を行ったパソコンでは使用できない場合があります。

※ サーバ専用機では使用できない場合があります。

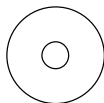
1 -2. 内容物の確認

パッケージの中に下記の物がすべて揃っているかご確認ください。

万一不足がありましたら、お手数ですが弊社サポートセンターまたは販売店までご連絡ください。



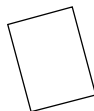
● REX-CBS43 本体



● ソフトウェア CD-ROM
(Windows 2000 用)

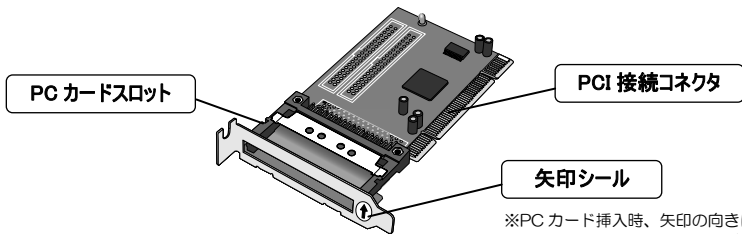


● ユーザーマニュアル
(本書)



● 保証書

1 -3. 各部の名称



※ PC カード挿入時、矢印の向きに PC カードの表をあわせてください。

1 -4. 対応 PC カード

各種 16bit PC カード、32bit CardBus PC カードに対応
(3.3V PC カード、5V PC カード、3.3V/5V 両用 PC カードに対応)

- ◆通信カード 無線 LAN カード (Draft IEEE802.11n)
無線 LAN カード (MIMO)
無線 LAN カード (IEEE802.11a/b/g)
データカード/モバイル通信カード/LAN カード/モデムカード
- ◆メモ리카ード ハードディスクカード/フラッシュ ATA カード
マイクロドライブ*¹/コンパクトフラッシュ*¹/スマートメディア*¹
xDピクチャカード*¹/メモリースティック*¹/SDカード*¹/miniSDカード*¹
- ◆その他各種PCカード TVキャプチャカード/USB2.0 カード/IEEE1394 カード/eSATAカード
SCSIカード/各種CF+カード*¹

※¹ 小型メモ리카ード、CF+カードを使用するには、別途アダプタPCカードが必要です。

※ TypeⅢカードは使用できません。

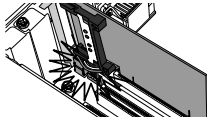
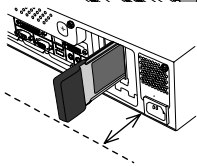
※ ZV 対応の PC カードは使用できません。

※ マルチファンクション PC カードは使用できません。

※ SRAM カードは使用できません。

※ ご使用になる PC カードの対応 OS については、各 PC カードメーカーにご確認ください。

1 -5. 使用上の注意

- PCI スロットによっては、本製品の CardBus ソケット部がマザーボード上の部品に当たり、装着できない場合があります。部品が配置されていない箇所の PCI スロットへ装着してください。
- 本製品をパソコンに装着して PC カードを挿入した場合、PC カードがパソコンケースより突出するため、パソコンの背面にスペースが必要です。
- パソコンによっては、PC カード挿入時にカードの表裏が逆になる場合があります。
- nForce/nForce2/nForce3 チップセット搭載マザーボード、ATI Radeon Xpress200 チップ搭載マザーボードでは使用できません。
- DELL Dimension 4500C/DELL Optiplex755 では使用できません。
- 標準 PCI スロット用のブラケットは添付していません。標準 PCI スロットでは、弊社製 REX-CBS40/CBS52 をご使用ください。
- 本製品の運用を理由とする損失、逸失利益等の請求につきましては、いかなる責任も負いかねますので、予めご了承ください。
- 製品改良のため、将来予告なく外観または仕様の一部を変更する場合があります。
- 本製品は日本国内仕様となっており、海外での保守及びサポートはおこなっていません。
- 本製品を廃棄するときは地方自治体の条例に従ってください。条例の内容については各地方自治体にお問い合わせください。
- 本製品の保証や修理に関しましては、添付の保証書に内容を明記しております。必ず内容をご確認の上、大切に保管してください。

2

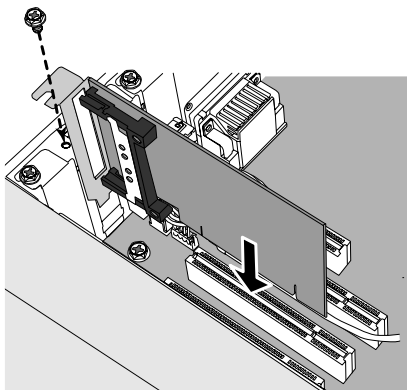
セットアップ (Windows Vista/XP)

⚠ 注意

Windows VistaおよびXPではOS標準のIRQルーティングドライバを使用しますので、添付のCD-ROMは使用しません。
CD-ROM内のSETUP.EXEを実行しないでください。

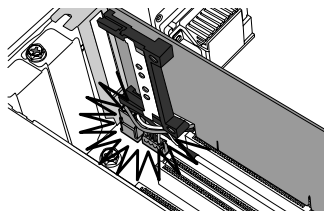
2 -1. ハードウェアの装着

1. パソコンの電源を切ります。
2. Low Profile PCI スロットに、本製品を取り付けます。



⚠ 注意

一部のパソコンではマザーボード上の部品がPCIスロット近くに配置されているため、物理的に装着できない場合があります。
その場合は、配置されていない他のPCIスロットに装着してください。



⚠ 注意

- スロットに対し、ボードが傾いた状態をご利用になると、本製品やパソコン本体が破損する恐れがあります。
- 金色の接触部がソケットに完全に見えなくなるまで挿入してください。
- 図示のようにブラケットは必ずネジ止めをしてください。
- 取り付け時、鋭い部分で手を切らないよう、充分注意して作業をおこなってください。

2 -2. インストールの確認 (Windows Vista)

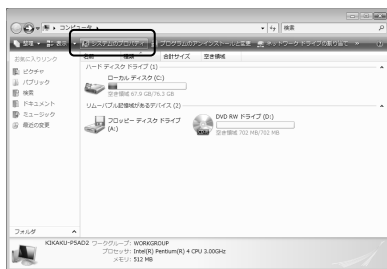
本製品とドライバが正常にセットアップされたことを確認します。

1. パソコンを起動します。
2. PCI ボードとドライバが、正常にセットアップされたことを確認します。
※以下、“デバイスマネージャ”の開き方(一例)を画面遷移と共に説明します。

【スタート】 → 【コンピュータ】を開いてください。



3. コマンドバーから【システムのプロパティ】をクリックしてください。



4. タスクから【デバイスマネージャ】をクリックしてください。



5. 次のメッセージが表示された場合は、【続行】をクリックしてください。

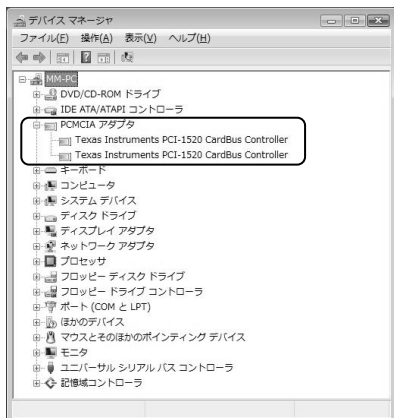


6. 【デバイスマネージャ】の画面から、【PCMCIAアダプタ】をダブルクリックして、【Texas Instruments PCI-1520 CardBus Controller】が2つ※登録されていることを確認してください。

※本製品は1スロットのPCカードアダプタですが、登録は2つで問題ありません。



表示されない場合は、5ページ②-1に戻り、PCIボードを確実に取り付けてください。



7. 以上で、本製品のセットアップは完了です。
PCカードを挿入し使用してください。

使い方は13ページ④「PCカードの使用」を参照ください。

2 -3. インストールの確認 (Windows XP)

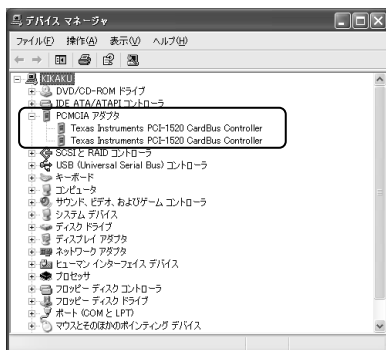
本製品とドライバが正常にセットアップされたことを確認します。

1. パソコンを起動します。
2. 【スタート】 → 【コントロールパネル】 (→ 【パフォーマンスとメンテナンス】) → 【システム】 をダブルクリックし “**システムのプロパティ**” を開いてください。
3. 【ハードウェア】 タブをクリックし、【デバイス マネージャ】 をクリックしてください。
4. 【デバイスマネージャ】 の画面から、【PCMCIAアダプタ】 をダブルクリックして、【Texas Instruments PCI-1520 CardBus Controller】 が2つ*登録されていることを確認してください。

※本製品は 1 スロットの PC カードアダプタですが、登録は 2 つで問題ありません。



表示されない場合は、5 ページ **2-1** に戻り、PCI ボードを確実に取り付けてください。



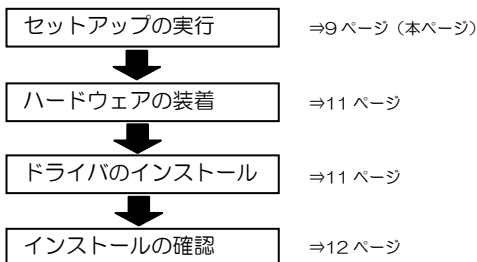
5. 以上で、本製品のセットアップは完了です。
PC カードを挿入し使用してください。

使い方は 13 ページ **4** 「PC カードの使用」を参照ください。

3

セットアップ (Windows 2000)

Windows 2000 をご使用の場合、セットアップ手順は、下記のようになります。



3 -1. セットアップの実行

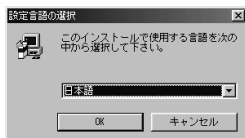


注意

CardBus PC カードのみ使用する(16Bit PC カードを使用しない)場合は、セットアップを実行する必要はありません。

11 ページ **3-2.**「ハードウェアの装着」をおこなってください。

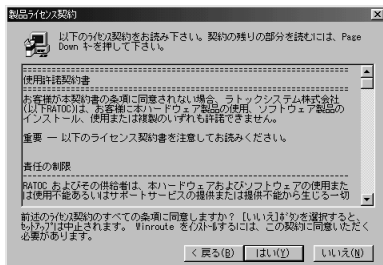
1. 製品添付の CD-ROM をパソコンの CD ドライブに挿入してください。
2. 【マイコンピュータ】 → 【CD ドライブ】を開き【Setup.exe】をダブルクリックしてください。
3. 使用する言語 (日本語) を選択し、【OK】をクリックしてください。



4. “Winroute セットアッププログラムへようこそ。”の画面が表示されます。【次へ】をクリックしてください。



5. “製品ライセンス契約”画面が表示されます。同意される場合【はい】ボタンをクリックしてください。

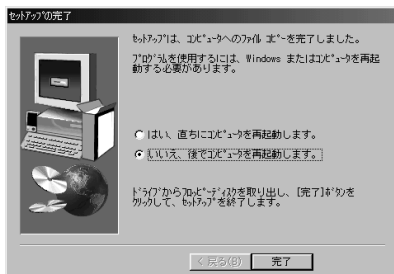


6. インストール場所を確認する画面が表示されます。【次へ】をクリックしてください。

※ 別フォルダを指定する場合は、【参照】をクリックしてインストールするフォルダを指定してください。



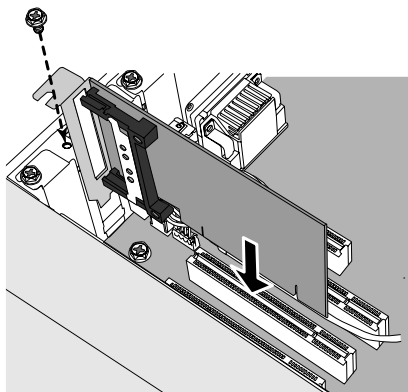
7. “いいえ、後でコンピュータを再起動します”を選択し、【完了】をクリックしてください。



8. Windows を終了し、パソコンの電源をオフにします。

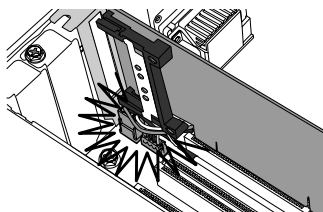
3 -2. ハードウェアの装着

1. パソコンの電源がオフになっていることを確認します。
2. Low Profile PCI スロットに本製品を取り付けます。



⚠ 注意

一部のパソコンではマザーボード上の部品がPCIスロット近くに配置されているため、物理的に装着できない場合があります。
その場合は、配置されていない他のPCIスロットに装着してください。

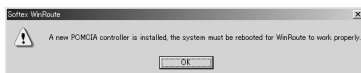


⚠ 注意

- スロットに対し、ボードが傾いた状態でご利用になると、本製品やパソコン本体が破損する恐れがあります。
- 金色の接触部がソケットに完全に見えなくなるまで挿入してください。
- 図示のようにブラケットは必ずネジ止めをしてください。
- 取り付け時、鋭い部分で手を切らないよう、充分注意して作業をおこなってください。

3 -3. ドライバのインストール

1. ハードウェアの装着後、パソコンを起動します。
2. “設定を有効にするため再起動してください”の旨のメッセージが表示されます。【OK】をクリックしてください。
3. パソコンを再起動してください。



- 3 -4. 「インストールの確認」へ進んでください。

3 -4. インストールの確認

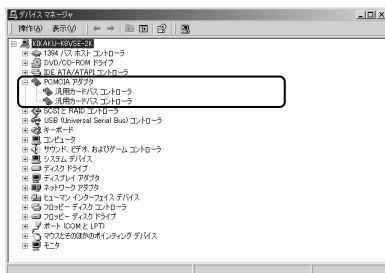
本製品とドライバが正常にセットアップされたことを確認します。

1. 【スタート】 → 【設定】 → 【コントロールパネル】 → 【システム】 をダブルクリックし“**システムのプロパティ**”を開いてください。
2. 【ハードウェア】 タブをクリックし、【デバイス マネージャ】 をクリックしてください。
3. 【デバイスマネージャ】 の画面から、【PCMCIAアダプタ】 をダブルクリックして、【汎用カードバスコントローラ】 が2つ※登録されていることを確認してください。

※本製品は 1 スロットの PC カードアダプタですが、登録は 2 つで問題ありません。



表示されない場合は、11 ページ **3-2** に戻り、PCI ボードを確実に取り付けてください。



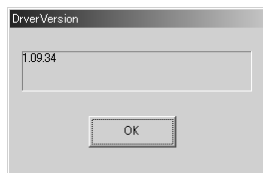
4. **3-1** セットアップを実行した場合は、下記も確認してください。

- ① 製品添付の CD-ROM をパソコンの CD ドライブに挿入してください。
- ② 【マイコンピュータ】 → 【CD ドライブ】 をダブルクリックし、【GetDrvVer】 フォルダを開いて【GetDrvVer.exe】 を実行してください。
- ③ インストールしたコンポーネントのバージョンが表示されます。【OK】 をクリックしてください。

※バージョンは異なる場合があります。



表示されない場合は、15 ページ **5-3** 「アンインストール」後、9 ページ **3-1** に戻り、再度セットアップをおこなってください。



5. 以上で、本製品のセットアップは完了です。
PC カードを挿入し使用してください。

使い方は 13 ページ **4** 「PC カードの使用」を参照ください。

4 PCカードの使用

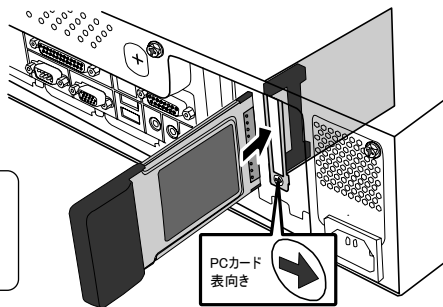
4-1. PCカードの挿入

※画面は Windows 2000 の画面です。
Windows Vista/XP では画面が若干異なります。

1. パソコンの電源を入れます。
2. PC カードスロットに、PC カードを取り付けます。



本製品の矢印シール（右図参照）の方向が、PC カードの表となります。PC カードスロットへの挿入は、レールに沿ってゆっくり、奥まで（奥行き約 2.5cm 程度と浅い）おこなってください。



3. タスクバーに PC カードアイコンが表示されます。以上で、PC カードを使用できます。



PC カードによっては、別のアイコン（無線 LAN ではアンテナのイラストなど）で表示される場合があります。詳細は、ご使用の PC カードのマニュアルを参照してください。



4-2. PCカードの取り外し

※画面は Windows 2000 の画面です。
Windows Vista/XP では画面が若干異なります。

パソコンの電源を入れたまま、PC カードをパソコンから取り外すことができます。

1. Windows タスクバーにある緑色の矢印のついた PC カードアイコンをクリックしてください。



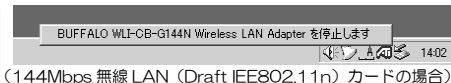
Vista の場合



2. 次のようなメッセージが表示されますので、このメッセージを選択してください。



- ご使用の PC カードにより表示メッセージは異なります。
- PC カードによっては、取り外しできないものがあります。詳細は、ご使用の PC カードのマニュアルを参照してください。



3. 【安全に取り外すことができます】のメッセージが表示されますので、(Windows 2000 : 【OK】をクリックして) PC カードを取り外します。



- 本製品にはイジェクトレバーがありません。PC カードをゆっくり引き抜いてください。
- 取り付けたいときは、パソコンの電源を入れたまま取り付けても問題ありません。
- パソコンの電源を切ってから取り外す場合、上記手順は必要ありません。

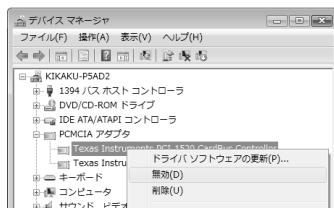


5 アンインストール

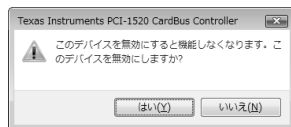
5 -1. Windows Vista の場合

本製品を削除します。

1. 【スタート】 → 【コンピュータ】を開いてください。
2. コマンドバーから【システムのプロパティ】をクリックしてください。
3. タスクから【デバイスマネージャ】をクリックしてください。
4. 【ユーザー アカウント制御】のメッセージが表示された場合は、【続行】をクリックしてください。
5. 【デバイスマネージャ】の画面から、【PCMCIA アダプタ】をダブルクリック、【Texas Instruments PCI-1520 CardBus Controller】を1つ選択し、右クリックして【無効】を実行してください。



6. 確認画面が表示されます。【はい】をクリックしてください。



7. もう一方の【Texas Instruments PCI-1520 CardBus Controller】も手順 5. 6. と同じ要領で無効にしてください。

8. 手順 5. 6. 7. と同じ要領で、1つずつ2つのコントローラーの【削除】を実行してください。



確認画面では【OK】をクリックしてください。

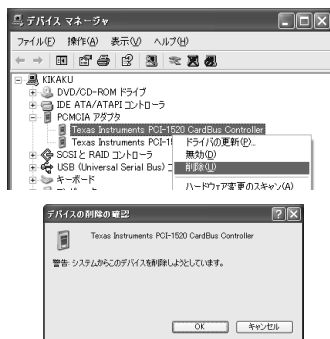


9. パソコンの電源を切り、PCI スロットから本製品を取り外してください。以上で、削除は完了です。

5 -2. Windows XP の場合

本製品を削除します。

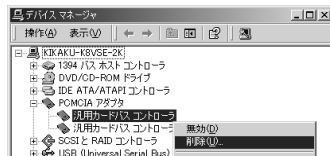
1. 【スタート】 → 【コントロールパネル】 (→ 【パフォーマンスとメンテナンス】) → 【システム】 をダブルクリックし “**システムのプロパティ**” を開いてください。
2. 【ハードウェア】 タブをクリックし、【デバイス マネージャ】 をクリックしてください。
3. 【デバイスマネージャ】の画面から、【PCMCIA アダプタ】 をダブルクリック、【Texas Instruments PCI-1520 CardBus Controller】 を 1 つ選択し、右クリックして【削除】を実行してください。
4. “**デバイスの削除の確認**” 画面が表示されます。【OK】 をクリックしてください。
5. もう一方の【Texas Instruments PCI-1520 CardBus Controller】も手順 **3. 4.** と同じ要領で削除してください。
6. パソコンの電源を切り、PCI スロットから本製品を取り外してください。
以上で、削除は完了です。



5 -3. Windows 2000 の場合

本製品を削除します。また、**3-1. 「セットアップの実行**」をおこなった場合は、インストールしたコンポーネント (Winroute) も削除します。


1. 【スタート】 → 【設定】 → 【コントロールパネル】 → 【システム】 をダブルクリックし “**システムのプロパティ**” を開いてください。
2. 【ハードウェア】 タブをクリックし、【デバイス マネージャ】 をクリックしてください。
3. 【デバイスマネージャ】の画面から、【PCMCIA アダプタ】 をダブルクリック、【汎用カードバスコントローラ】 を 1 つ選択し、右クリックして【削除】を実行してください。

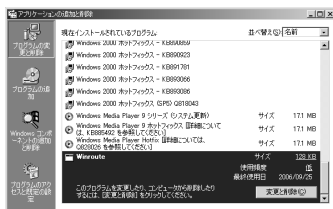


4. “デバイスの削除の確認”画面が表示されます。
【OK】をクリックしてください。



5. もう一方の【汎用カードバスコントローラ】も手順 3.4. と同じ要領で削除してください。
6. パソコンの電源を切り、PCI スロットから本製品を取り外してください。
以上で、削除は完了です。続いて、Winroute を削除します。
7. 【スタート】→【コントロールパネル】→【アプリケーションの追加と削除】を開いてください。
8. 【Winroute】を選択し、【変更と削除】をクリックしてください。

【Winroute】が一覧に無い場合はインストールされていないため、以下の作業は必要ありません。



9. 確認画面が表示されますので【はい】をクリックしてください。



10. Winroute の削除が完了すれば、【OK】をクリックしてください。



11. 再起動を促すメッセージが表示されます。
【OK】をクリックし、パソコンを再起動してください。



以上で Winroute の削除は完了です。

6

お問い合わせ

6-1. 本製品に関するお問い合わせ

本製品に関するご質問がございましたら、下記弊社サポートセンターまでお問い合わせください。お問い合わせの際には、巻末の「質問用紙」に必要な事項をご記入のうえ、下記FAX番号までお送りください。折り返し、電話またはFAX、メールにて回答いたします。

なお、ご質問に対する回答は下記営業時間内とさせていただきますのでご了承ください。また、ご質問の内容によりましては弊社にてテスト/チェック等を行う関係上、回答までに時間を要する場合がございますので、予めご了承くださいませようお願い申し上げます。

ラトックシステム株式会社 サポートセンター

〒556-0012 大阪市浪速区敷津東 1-6-14 朝日なんばビル
TEL 大阪：06-6633-0190 東京：03-5207-6410
FAX：06-6633-3553 (FAXは24時間受付)

営業時間 月曜～金曜 10:00～13:00、14:00～17:00
土曜・日曜・祝日及び弊社指定の休日を除く

ホームページで最新の情報をお届けしております。
またホームページ上からのご質問・お問い合わせも可能です。
<http://www.ratocsystems.com/>

6-2. プロダクトキーについて

弊社では、プロダクトキーと呼ばれる16桁の認証コードを、1製品につき1個発行しています。プロダクトキーは、製品に添付されている保証書のシリアル番号欄に製品シリアル番号とともに印字されています。

(例) Product Key: NMft-DWQC-XtYg-Q8MA

このプロダクトキーは、正規ユーザであるかどうかの認証が必要な場合に認証キーとして使用されます。プロダクトキーによる認証をおこなう場合は、プロダクトキーのみでユーザ認証をおこない、ユーザ登録のような個人情報の登録が無くてもダウンロードの実行が可能となります。

詳しくは、弊社 Web サイト(<http://p-key1.ratocsystems.com/>)をご覧ください。



ご注文の際、プロダクトキーが必要なオプションもありますので、紛失しないように大切に保管してください。

6 -3. 修理について

万一故障した場合は、本製品に添付の保証書記載内容に基づいて修理いたします。故障と思われる症状が発生した場合は、まず本書を参照し、接続や設定が正しく行われているかどうかご確認ください。現象が改善されない場合は、弊社ホームページの下記アドレス「修理について」を参照し、弊社修理センター宛に製品をお送りください。また修理に関してご不明な点がございましたら、弊社サポートセンターまでご相談ください。

〈製品送付先〉 ラトックシステム株式会社 修理センター
〒556-0012 大阪市浪速区敷津東 1-6-14 朝日なんばビル
TEL：06-6633-0190

〈送付頂くもの〉 ・本製品の保証書の原本
・製品
・質問用紙（本書巻末の「質問用紙」に現象を明記してください。）

〈送付方法〉 宅急便等、送付の控えが残る方法でお送りください。
弊社への修理品の送料は、送り主様にご負担ください。返送の費用は、弊社が負担いたします。
輸送中の事故に関しては、弊社はいかなる責任も負いかねますので、ご了承ください。

〈修理費用〉 保証書に記載の保証期間・条件のもと、有償となる場合があります。詳細は保証書をご覧ください。

修理についてのご案内

<http://www.ratocsystems.com/services/repair/contents.html>

7

一般仕様

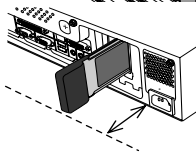
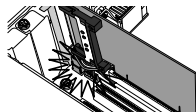
型番	REX-CBS43	
名称	Low Profile PCI 専用 1 スロット CardBus PC カードアダプタ	
対応 OS	Windows Vista、Windows XP、Windows 2000 ※Windows Vista/XP は 64 ビット版にも対応。	
対応機種	Low Profile PCI スロットを装備した Windows PC	
バスインターフェイス	32 ビット PCI バス (PCI Local Bus Rev.2.2 準拠)	
PCカードコントローラ	TI PCI1520	
カードスロット数	1 スロット (Type I /Type II) Type III カードは使用できません。	
対応 PC カード	各種 16bit PC カード、32bit CardBus PC カード (3.3V PC カード、5V PC カード、3.3V/5V 両用 PC カードに対応)	
	通信カード	無線 LAN カード (Draft IEEE802.11n) 無線 LAN カード (MIMO) 無線 LAN カード (IEEE802.11a/b/g) データカード/モバイル通信カード/LAN カード/モデムカード
	メモ리카ード	ハードディスクカード/フラッシュATAカード/マイクロドライブ ^{※1} コンパクトフラッシュ ^{※1} /スマートメディア ^{※1} /xDピクチャカード ^{※1} メモリースティック ^{※1} /SDカード ^{※1} /miniSDカード ^{※1}
	その他各種 PC カード	TV キャプチャカード/USB2.0 カード/IEEE1394 カード eSATAカード/SCSIカード/各種CF+カード ^{※1}
電源電圧	5V/3.3V (PCIバスより供給)	
動作環境	温度：0~55℃、湿度：20~80% (但し結露しないこと)	
外形寸法	約 64.5mm (W) × 120mm (L) (ブラケット金具部含まず)	
重量	約 45g	
製品内容	REX-CBS43 本体、セットアップディスク (CD-ROM) ユーザーズマニュアル、保証書	
添付ソフトウェア	IRQ ルーティングドライバ (Windows 2000)	
保証期間	1 年間	

【対応 PC カードに関するご注意】

- ※1 小型メモ리카ード (マイクロドライブ、コンパクトフラッシュ、スマートメディア、xDピクチャカード、メモリスティック、SDカード、miniSDカードなど)、CF+カードを使用するには、別途アダプタ PC カードが必要です。
- Type III カード、ZV 対応の PC カード、マルチファンクション PC カード、SRAM カードは使用できません。
 - ご使用になる PC カードの対応 OS については、各 PC カードメーカーにご確認ください。

【その他のご注意】

- PCI スロットによっては、本製品の CardBus ソケット部がマザーボード上の部品に当たり、装着できない場合があります。部品が配置されていない箇所の PCI スロットへ装着してください。
- 本製品をパソコンに装着して PC カードを挿入した場合、PC カードがパソコンケースより突出するため、パソコンの背面にスペースが必要です。
- パソコンによっては、PC カード挿入時にカードの表裏が逆になる場合があります。
- nForce/nForce2/nForce3 チップセット搭載マザーボード、ATI Radeon Xpress200 チップ搭載マザーボードでは使用できません。
- DELL Dimension 4500C/DELL Optiplex755 では使用できません。
- 標準 PCI スロット用のブラケットは添付していません。標準 PCI スロットでは、弊社製 REX-CBS40/CBS52 をご使用ください。
- マルチプロセッサ、Dual CPU には対応していません。
- クロックアップ等の改造を行ったパソコンでは使用できない場合があります。
- サーバ専用機では使用できない場合があります。



REX-CBS43 質問用紙

(第 3.0 版)

ラトックシステム株式会社 サポートセンター宛

FAX : 06-6633-3553

お手数ですが、拡大コピーの上、必要事項を記入して FAX でお送りください。

氏名			
会社・学校			
部署・所属			
住所	〒		
TEL		FAX	
Eメール			
製品型番	REX-CBS43	シリアル番号	
購入店名		購入年月日	年 月 日

パソコン機種	メーカー名		型番	
使用OS	[Windows] <input type="checkbox"/> Vista <input type="checkbox"/> XP <input type="checkbox"/> 2000 <input type="checkbox"/> その他() ※該当の方はチェック⇒ <input type="checkbox"/> 64ビット版を使用している			
使用 PC カード	メーカー名		型番	
質問内容				
添付資料	<input type="checkbox"/> Windows: デバイスマネージャのシステム概要 ※1 <input type="checkbox"/> その他()			

※1 デバイスマネージャのシステム概要の印刷方法

- (1) [スタート]メニューから[すべてのプログラム (Windows 2000: プログラム)] - [アクセサリ] - [システムツール] - [システム情報] を選択します。
- (2) Windows Vista/XP : [ファイル] - [エクスポート] を選択し、任意の名前のテキストファイルで保存します。
Windows 2000: [操作] - [一覧のエクスポート] を選択し、任意の名前のテキストファイルで保存します。
- (3) 保存したテキストファイルを開き、印刷します。

ご提供いただいたお客様の個人情報は、サポート目的のみに使用し、他の目的には使用しません。
 弊社の個人情報取り扱いに関する詳細は、弊社ホームページをご覧ください。
<http://www.ratocsystems.com/info/privacy.html>



©RATOC Systems, Inc. All rights reserved.
Printed in Japan